



بانک مرکزی جمهوری اسلامی ایران
مدیریت کل آمارهای اقتصادی
اداره آمار اقتصادی
دایره شاخص بهای کالاها و خدمات مصرفی


شاخص بهای کالاها و خدمات مصرفی
در مناطق شهری ایران
سال ۱۳۹۰
(۱۳۸۳=۱۰۰)


نقل مطالب فقط با ذکر مأخذ مجاز است


تیرماه ۱۳۹۱

www.cbi.ir

خلاصه نتایج شاخص بهای کالاها و خدمات مصرفی در مناطق شهری ایران
سال ۱۳۹۰

افزایش 

ثابت یا تقریباً بدون تغییر 

کاهش 

درصد تغییر نسبت به سال قبل

گروه


۲۱/۵ 

شاخص کل

گروه‌های اصلی:

۲۵/۹ 

۱- خوراکی‌ها و آشامیدنی‌ها

۶/۴ 

۲- دخانیات

۲۲/۱ 

۳- پوشاک و کفش

۱۸/۳ 

۴- مسکن، آب، برق و گاز و سایر سوخت‌ها

۱۸/۴ 

۵- اثاث، لوازم و خدمات مورد استفاده در خانه

۱۷/۲ 

۶- بهداشت و درمان

۲۷/۶ 

۷- حمل و نقل

۱/۸ 

۸- ارتباطات

۱۴/۴ 

۹- تفریح و امور فرهنگی

۱۴/۰ 

۱۰- تحصیل

۱۸/۰ 

۱۱- رستوران و هتل

۲۲/۰ 

۱۲- کالاها و خدمات متفرقه

گروه‌های اختصاصی:

۲۷/۳ 

۱- کالا

۱۴/۷ 

۲- خدمت

۱۸/۳ 

۳- مسکن، آب، برق و گاز و سایر سوخت‌ها

شاخص بهای کالاها و خدمات مصرفی در مناطق شهری ایران

سال ۱۳۹۰

(۱۳۸۳=۱۰۰)

متوسط شاخص بهای کالاها و خدمات مصرفی در مناطق شهری ایران در سال ۱۳۹۰ به عدد ۲۷۷/۲ رسید که نسبت به سال قبل ۲۱/۵ درصد افزایش یافت. این شاخص در مقایسه با ۱۲/۴ درصد افزایش در سال ۱۳۸۹، با افزایشی معادل ۹/۱ واحد درصد مواجه شد. روند افزایش شاخص بهای کالاها و خدمات مصرفی در ماه‌های سال ۱۳۹۰ نسبت به ماه‌های مشابه سال قبل دارای نوسان بود به طوری که کمترین افزایش در فروردین‌ماه معادل ۱۹/۷ درصد و بیشترین افزایش در آذرماه معادل ۲۲/۴ درصد بوده است (جداول شماره ۱، ۲، ۳ و ۶). در سال مورد گزارش تغییرات شاخص بهای گروه‌های اصلی و تأثیر هر یک از آنها در افزایش شاخص کل به شرح جدول ذیل می‌باشد:

تغییرات سالانه شاخص بهای هر یک از گروه‌های اصلی

و میزان تأثیر آنها در افزایش شاخص کل

میزان تأثیرگذاری در افزایش شاخص کل (درصد)	تغییرات سالانه (درصد)	گروه‌ها
۳۸/۷۵	۲۵/۹	۱- خوراکی‌ها و آشامیدنی‌ها
۰/۱۵	۶/۴	۲- دخانیات
۵/۵۶	۲۲/۱	۳- پوشاک و کفش
۲۵/۱۷	۱۸/۳	۴- مسکن، آب، برق و سایر سوخت‌ها
۴/۸۸	۱۸/۴	۵- اثاث، لوازم و خدمات مورد استفاده درخانه
۵/۳۶	۱۷/۲	۶- بهداشت و درمان
۱۱/۸۵	۲۷/۶	۷- حمل و نقل
۰/۰۵	۱/۸	۸- ارتباطات
۱/۷۶	۱۴/۴	۹- تفریح و امور فرهنگی
۱/۴۹	۱۴/۰	۱۰- تحصیل
۱/۶۲	۱۸/۰	۱۱- رستوران و هتل
۳/۳۶	۲۲/۰	۱۲- کالاها و خدمات متفرقه

همانطور که ملاحظه می‌شود بیشترین میزان تأثیرگذاری در افزایش شاخص کل مربوط به گروه خوراکی‌ها و آشامیدنی‌ها معادل ۳۸/۷۵ درصد و کمترین آن مربوط به گروه ارتباطات معادل ۰/۰۵ درصد می‌باشد.

با بررسی شاخص بهای کالاها و خدمات مصرفی در دو گروه اختصاصی کالا و خدمت ملاحظه می‌شود که در سال ۱۳۹۰ گروه «کالا» تأثیر بیشتری در افزایش شاخص کل داشته است (جدول ذیل).

افزایش سالانه شاخص هر یک از گروه‌های اختصاصی و

میزان تأثیر آن‌ها در افزایش شاخص کل

میزان تأثیرگذاری در افزایش شاخص کل (درصد)	افزایش سالانه (درصد)	گروه
۶۸/۱۸	۲۷/۳	کالا
۳۱/۸۲	۱۴/۷	خدمت

در سال ۱۳۹۰ در میان استان‌های کشور بالاترین عدد شاخص متعلق به استان قم برابر ۳۱۳/۵ و پایین‌ترین عدد شاخص مربوط به استان بوشهر برابر ۲۴۶/۱ بوده است. در سال مورد گزارش بیشترین نرخ تورم مربوط به استان خراسان جنوبی معادل ۲۸/۰ درصد بود. استان‌های خراسان شمالی و خراسان رضوی به ترتیب با ۲۵/۵ درصد و ۲۵/۲ درصد در مرتبه‌های بعدی قرار داشتند. در این سال کمترین نرخ تورم مربوط به استان گیلان معادل ۱۹/۲ درصد بوده است (جدول شماره ۸).

شاخص کل بهای کالاها و خدمات مصرفی پس از حذف نوسانات فصلی در سال مورد گزارش در تمام ماه‌های سال نسبت به ماه قبل با افزایش همراه بود. بیشترین افزایش در بهمن‌ماه (معادل ۳/۶ درصد) و کمترین آن در فروردین‌ماه (معادل ۰/۳ درصد) بوده است (جدول شماره ۷).

تغییرات شاخص بهای گروه‌های اصلی و فرعی طی سال ۱۳۹۰

۱- خوراکی‌ها و آشامیدنی‌ها

شاخص بهای گروه خوراکی‌ها و آشامیدنی‌ها که در سال ۱۳۸۹ معادل ۱۶/۲ درصد افزایش داشت، در سال ۱۳۹۰ با افزایش بیشتری همراه بود و معادل ۲۵/۹ درصد بالا رفت. سیر افزایش این شاخص در اکثر ماه‌های سال مورد گزارش نسبت به ماه‌های مشابه سال قبل نوسان داشت. کمترین میزان افزایش در دی‌ماه معادل ۲۱/۶ درصد و بیشترین میزان افزایش مربوط به خردادماه معادل ۳۲/۵ درصد بوده است (جدول شماره ۱ و ۶).

در سال مورد بررسی شاخص بهای گروه خوراکی‌ها و آشامیدنی‌ها پس از حذف نوسانات فصلی در ماه‌های فروردین و تیر با کاهش و در بقیه ماه‌های سال با افزایش همراه بود. بیشترین میزان افزایش در بهمن ماه (معادل ۶/۰ درصد) و کمترین میزان آن در خردادماه (معادل ۱/۰ درصد) بوده است (جدول شماره ۷).

۱-۱- غلات و نان

در سال ۱۳۹۰ شاخص بهای گروه غلات و نان نسبت به سال ۱۳۸۹ معادل ۵۴/۹ درصد افزایش یافت که در مقایسه با سال قبل (۱۷/۱ درصد افزایش) قابل ملاحظه می‌باشد. افزایش شاخص بهای این گروه در مقایسه با ماه‌های مشابه سال قبل در ماه‌های مختلف سال (به جز شهریور، مهر، آبان، آذر و دی‌ماه که سیر نزولی داشت) دارای سیر صعودی بود. کمترین میزان افزایش در دی‌ماه (معادل ۲۷/۴ درصد) و بیشترین میزان افزایش در مردادماه (معادل ۷۳/۱ درصد) بود (جدول شماره ۱ و ۶).

شاخص بهای انواع برنج که در سال ۱۳۸۹ معادل ۳/۵ درصد افزایش داشت، در سال ۱۳۹۰ با افزایش بیشتری معادل ۲۴/۹ درصد مواجه شد. افزایش شاخص بهای این گروه در مقایسه با ماه‌های مشابه سال قبل در اکثر ماه‌های سال (به جز شهریور، مهر و آبان‌ماه که دارای سیر نزولی بود) روند صعودی داشت. کمترین افزایش در فروردین‌ماه (برابر ۱۷/۳ درصد) و بیشترین آن در اسفندماه (برابر ۳۱/۷ درصد) بوده است. در این گروه، افزایش سالانه قیمت برنج ایرانی درجه یک به میزان ۲۸/۶ درصد، برنج ایرانی درجه دو ۲۵/۳ درصد و برنج وارداتی ۱۶/۲ درصد قابل ذکر می‌باشد.

شاخص بهای انواع نان در سال ۱۳۹۰ معادل ۱۲۵/۰ درصد افزایش یافت که در مقایسه با افزایش سال ۱۳۸۹ (برابر ۶۳/۵ درصد) رشد قابل ملاحظه‌ای داشت. روند افزایش شاخص بهای این گروه در ماه‌های سال مورد گزارش نسبت به ماه‌های مشابه سال قبل در نوسان بود به طوری که حداقل میزان این افزایش در اسفندماه (معادل ۳۱/۸ درصد) و حداکثر آن در خردادماه (معادل ۲۱۱/۶ درصد) بوده است. در گروه مذکور، شاخص بهای نان لواش معادل ۱۵۰/۱ درصد، نان تافتون ۱۲۴/۳ درصد، نان بربری ۱۰۰/۷ درصد، نان سنگک ۱۱۳/۶ درصد و انواع نان ماشینی ۲۳/۵ درصد افزایش سالانه داشتند.

شاخص بهای گروه بیسکویت، کیک و شیرینی خشک در سال ۱۳۹۰ معادل ۲۰/۹ درصد افزایش یافت که در مقایسه با افزایش سال ۱۳۸۹ (برابر با ۷/۲ درصد) با رشد بیشتری همراه بود. افزایش شاخص مذکور در تمام ماه‌های سال مورد گزارش نسبت به ماه‌های مشابه سال قبل سیر صعودی داشت. حداقل افزایش این شاخص در فروردین ماه معادل ۸/۴ درصد و حداکثر آن در اسفندماه معادل ۲۹/۴ درصد بود. در گروه مذکور، افزایش سالانه قیمت شیرینی خشک معادل ۲۴/۵ درصد، بیسکویت و ویفر ۱۶/۱ درصد و انواع کیک ساده ۲۳/۲ درصد قابل ذکر می‌باشد.

۱-۲- گوشت

میانگین سالانه شاخص بهای گروه گوشت که در سال ۱۳۸۹ معادل ۲۷/۳ درصد افزایش داشت، در سال ۱۳۹۰ با افزایش کمتری معادل ۱۱/۳ درصد همراه بود. افزایش شاخص بهای گروه مذکور نسبت به ماه‌های مشابه سال قبل در تمام ماه‌های سال مورد گزارش (به جز اردیبهشت، تیر، مرداد و شهریورماه که نزولی بود) سیر صعودی داشت. کمترین میزان افزایش مربوط به شهریورماه (معادل ۴/۰ درصد) و بیشترین میزان افزایش مربوط به اسفندماه (معادل ۲۷/۳ درصد) بوده است (جداول شماره ۱ و ۶).

شاخص بهای گوشت دام در سال ۱۳۹۰ معادل ۱۲/۰ درصد افزایش یافت که نسبت به افزایش آن در سال ۱۳۸۹ (برابر ۳۱/۳ درصد) رشد کمتری داشته است. در گروه فوق افزایش سالانه قیمت گوشت گوسفند برابر ۱۱/۲ درصد و گوشت تازه گاو و گوساله برابر ۱۲/۹ درصد بود. ضمناً حدود ۶۰/۰ درصد از افزایش شاخص بهای گوشت دام، مربوط به رشد سالانه قیمت گوشت گوسفند بوده است.

افزایش سالانه شاخص بهای گوشت مرغ در سال ۱۳۹۰ معادل ۹/۲ درصد بود که نسبت به افزایش آن در سال قبل (برابر ۱۸/۸ درصد) رشد کمتری داشت. در گروه فرآورده‌های گوشت، شاخص بهای انواع کالباس که در سال ۱۳۸۹ معادل ۱۷/۶ درصد افزایش داشت، در سال ۱۳۹۰ با افزایش کمتری معادل ۱۵/۵ درصد همراه بود.

۳-۱- ماهی و حیوانات دریایی

در سال ۱۳۹۰ شاخص بهای گروه ماهی و حیوانات دریایی معادل ۱۷/۹ درصد افزایش داشت که در مقایسه با ۱۲/۱ درصد افزایش آن در سال قبل، رشد بیشتری داشته است. افزایش شاخص بهای این گروه در اکثر ماه‌های سال ۱۳۹۰ (به جز خرداد و آبان‌ماه که نزولی و آذرماه که بدون تغییر بود) نسبت به ماه‌های مشابه سال قبل سیر صعودی داشت. حداقل این افزایش در فروردین‌ماه (معادل ۸/۱ درصد) و حداکثر آن در اسفندماه (معادل ۲۹/۲ درصد) بود (جداول شماره ۱ و ۶).

در گروه مذکور، افزایش سالانه قیمت انواع ماهی آب‌های شمال برابر ۲۶/۲ درصد، کنسرو ماهی ۱۸/۹ درصد، انواع ماهی آب‌های جنوب ۱۲/۹ درصد و انواع ماهی آب‌های داخل ۱۴/۱ درصد قابل ذکر می‌باشد.

۴-۱- لبنیات و تخم پرندگان

میانگین سالانه شاخص بهای گروه لبنیات و تخم پرندگان در سال ۱۳۹۰ معادل ۳۳/۷ درصد بالا رفت که در مقایسه با ۴/۰ درصد افزایش آن در سال ۱۳۸۹، افزایش قابل توجهی یافت. افزایش شاخص بهای این گروه در ماه‌های مختلف سال مورد گزارش (به جز آبان، دی و اسفندماه که نزولی بود) نسبت به ماه‌های مشابه سال قبل سیر صعودی داشت. کمترین افزایش در فروردین‌ماه (معادل ۲۱/۶ درصد) و بیشترین آن در مهرماه (معادل ۴۵/۱ درصد) بوده است (جداول شماره ۱ و ۶).

در سال مورد بررسی شاخص بهای گروه لبنیات و تخم پرندگان پس از حذف نوسانات فصلی، در تمام ماه‌های سال مورد گزارش (به جز آبان‌ماه که کاهش یافت) افزایش داشته است. بیشترین میزان افزایش در مهرماه (معادل ۱۰/۲ درصد) و کمترین آن در اردیبهشت‌ماه (معادل ۰/۳ درصد) بوده است (جدول شماره ۷).

در سال ۱۳۹۰ شاخص بهای انواع شیر معادل ۲۴/۲ درصد بالا رفت که در مقایسه با افزایش سال قبل (معادل ۵/۱ درصد) رشد قابل ملاحظه‌ای داشت. در این گروه، افزایش سالانه قیمت شیر پاستوریزه و غیرپاستوریزه به ترتیب معادل ۲۵/۵ درصد و ۱۹/۰ درصد بود. افزایش سالانه شاخص بهای انواع خامه و سرشیر در سال ۱۳۹۰ معادل ۱۷/۲ درصد بود که نسبت به افزایش آن در سال قبل (برابر ۱/۸ درصد) افزایش قابل توجهی داشته است. شاخص بهای انواع ماست که در سال ۱۳۸۹ معادل ۵/۴ درصد افزایش داشت، در سال ۱۳۹۰ افزایش بیشتری یافت و معادل ۱۸/۶ درصد بالا رفت. در این گروه، قیمت ماست پاستوریزه و غیرپاستوریزه به ترتیب ۱۹/۰ درصد و ۱۸/۴ درصد افزایش سالانه داشت. افزایش سالانه شاخص بهای انواع پنیر در سال ۱۳۹۰ معادل ۱۹/۰ درصد بود که در مقایسه با سال ۱۳۸۹ (معادل ۳/۴ درصد) افزایش بیشتری یافت. در این گروه، قیمت پنیر پاستوریزه و غیرپاستوریزه به ترتیب به میزان ۱۷/۶ درصد و ۲۰/۶ درصد رشد سالانه داشت. شاخص بهای تخم‌مرغ در سال ۱۳۹۰ معادل ۸۳/۷ درصد افزایش یافت که در مقایسه با افزایش آن در سال ۱۳۸۹ (معادل ۱/۷ درصد) رشد بسیار قابل توجهی داشت.

۵-۱- روغن‌ها و چربی‌ها

شاخص بهای گروه روغن‌ها و چربی‌ها که در سال ۱۳۸۹ معادل ۳۲/۹ درصد افزایش داشت، در سال ۱۳۹۰ با افزایش بیشتری مواجه شد و معادل ۴۴/۸ درصد بالا رفت. افزایش شاخص بهای گروه مذکور در ماه‌های مختلف سال مورد گزارش (به‌جز مرداد، شهریور، مهر، آبان و آذرماه که سیر نزولی داشت) نسبت به ماه‌های مشابه سال قبل دارای سیر صعودی بود. کمترین میزان افزایش در آذرماه (معادل ۲۰/۳ درصد) و بیشترین میزان افزایش در تیرماه (معادل ۸۶/۴ درصد) بوده است (جداول شماره ۱ و ۶).

در گروه فوق، شاخص بهای روغن نباتی جامد به‌میزان ۵۲/۳ درصد، کره پاستوریزه ۳۰/۷ درصد، روغن نباتی مایع ۴۸/۱ درصد، کره غیرپاستوریزه ۲۷/۸ درصد و روغن حیوانی ۲۸/۶ درصد افزایش سالانه داشتند. ضمناً حدود ۷۱/۰ درصد از افزایش شاخص بهای این گروه، مربوط به رشد سالانه قیمت روغن نباتی جامد بوده است.

۱-۶- میوه‌ها و خشکبار

شاخص بهای گروه میوه‌ها و خشکبار در سال ۱۳۹۰ با افزایشی معادل ۱۸/۶ درصد مواجه شد که در مقایسه با افزایش آن در سال ۱۳۸۹ (معادل ۵/۰ درصد)، رشد بیشتری داشته است. افزایش شاخص بهای گروه مذکور در تمام ماه‌های سال (به جز خرداد، تیر، مرداد و دی که نزولی بود) نسبت به ماه‌های مشابه سال قبل سیر صعودی داشت. کمترین افزایش در مردادماه (برابر ۴/۳ درصد) و بیشترین افزایش در اردیبهشت‌ماه (برابر ۳۶/۵ درصد) بوده است (جداول شماره ۱ و ۶).

شاخص بهای گروه میوه‌های تازه که در سال ۱۳۸۹ معادل ۴/۲ درصد افزایش داشت، در سال ۱۳۹۰ معادل ۱۹/۵ درصد افزایش یافت. افزایش شاخص بهای گروه مذکور در ماه‌های سال مورد گزارش نسبت به ماه‌های مشابه سال قبل در نوسان بود به طوری که کمترین افزایش مربوط به مردادماه (معادل ۳/۵ درصد) و بیشترین افزایش مربوط به اردیبهشت‌ماه (معادل ۳۹/۶ درصد) بوده است. گروه مذکور حدود ۹۴/۰ درصد از افزایش شاخص بهای گروه میوه‌ها و خشکبار را به خود اختصاص داد. بیشترین اثر در بالا بردن شاخص بهای گروه فوق، مربوط به شاخص بهای گروه‌های «مرکبات» با ۲۳/۸ درصد و «میوه‌های درختی به جز مرکبات» با ۱۷/۰ درصد افزایش سالانه بود. در گروه «مرکبات» افزایش قیمت پرتقال، لیموشیرین و لیموترش به ترتیب معادل ۲۱/۳ درصد، ۴۱/۸ درصد و ۲۶/۸ درصد و در گروه «میوه‌های درختی به جز مرکبات» افزایش قیمت ۲۸/۵ درصدی سیب درختی قابل ملاحظه بود. همچنین در سال مورد گزارش شاخص بهای گروه میوه‌های جالیزی معادل ۱۸/۲ درصد افزایش نشان می‌داد.

شاخص بهای گروه خشکبار که در سال ۱۳۸۹ معادل ۱۲/۷ درصد افزایش داشت، در سال ۱۳۹۰ با افزایش کمتری همراه بود و معادل ۱۰/۵ درصد بالا رفت. افزایش شاخص بهای این گروه نسبت به ماه‌های مشابه سال قبل (به جز آذرماه که ثابت بود) در دی، بهمن و اسفند سیر صعودی و در بقیه ماه‌های سال سیر نزولی داشت به طوری که بیشترین افزایش در اسفندماه (معادل ۱۷/۹ درصد) و کمترین میزان در آبان و آذرماه (معادل ۶/۷ درصد) بود. در گروه مذکور افزایش قیمت مغز گردو معادل ۱۷/۶ درصد و پسته ۸/۵ درصد قابل توجه بود.

در سال مورد بررسی شاخص بهای گروه میوه‌های تازه پس از حذف نوسانات فصلی، در ماه‌های فروردین، تیر و مرداد نسبت به ماه قبل با کاهش و در بقیه ماه‌های سال با افزایش همراه بود. بیشترین میزان افزایش در اردیبهشت‌ماه (معادل ۷/۹ درصد) و کمترین آن در اسفندماه (معادل ۰/۱ درصد) بوده است (جدول شماره ۷).

۱-۷- انواع سبزی، حبوب و فرآورده‌های سبزی

در سال ۱۳۹۰ شاخص بهای گروه انواع سبزی، حبوب و فرآورده‌های سبزی معادل ۲۱/۳ درصد افزایش یافت که معادل با افزایش آن در سال ۱۳۸۹ بود. افزایش شاخص بهای گروه مذکور در ماه‌های سال مورد گزارش نسبت به ماه‌های مشابه سال قبل دارای نوسان بود به طوری که کمترین افزایش در مردادماه (برابر ۱۳/۱ درصد) و بیشترین آن در اسفندماه (برابر ۳۸/۵ درصد) بوده است (جدول شماره ۱ و ۶).

شاخص بهای گروه سبزی‌های تازه در سال ۱۳۹۰ معادل ۲۱/۶ درصد افزایش یافت که در مقایسه با افزایش آن در سال ۱۳۸۹ (معادل ۲۷/۱ درصد) رشد کمتری داشت. گروه فوق حدود ۷۳/۰ درصد از افزایش شاخص بهای گروه انواع سبزی، حبوب و فرآورده‌های سبزی را به خود اختصاص داد. در گروه مذکور شاخص بهای گروه سبزی‌های بوته‌ای معادل ۲۷/۱ درصد و سبزی‌های برگی ۳۶/۸ درصد افزایش سالانه داشت. در گروه سبزی‌های بوته‌ای افزایش سالانه قیمت انواع خیار معادل ۳۰/۵ درصد، گوجه‌فرنگی ۱۷/۱ درصد و کدو سبز ۵۶/۶ درصد قابل ملاحظه بود. همچنین در گروه سبزی‌های تازه، شاخص بهای گروه سبزی‌های ریشه‌ای معادل ۵/۵ درصد کاهش یافت که در این گروه کاهش سالانه قیمت سیب‌زمینی و پیاز به ترتیب معادل ۷/۶ درصد و ۷/۷ درصد قابل توجه بود.

رشد سالانه شاخص بهای گروه حبوب که در سال ۱۳۸۹ معادل ۱۳/۶ درصد بود، در سال ۱۳۹۰ افزایش بیشتری یافت و ۲۸/۹ درصد بالا رفت. در این گروه، قیمت نخود معادل ۴۶/۱ درصد، لپه نخود ۳۳/۴ درصد، لوبیا چیتی ۲۵/۹ درصد، لوبیا قرمز ۱۹/۰ درصد و عدس ۱۸/۱ درصد افزایش سالانه داشت.

در سال ۱۳۹۰ در گروه فرآورده‌های انواع سبزی، افزایش قیمت رب گوجه‌فرنگی معادل ۱۴/۴ درصد و خیارشور ۱۷/۰ درصد قابل توجه بود.

در سال مورد گزارش، شاخص بهای سبزی‌های تازه پس از حذف نوسانات فصلی در ماه‌های فروردین، اردیبهشت، خرداد و تیر با کاهش همراه بود و در بقیه ماه‌های سال افزایش داشت. بیشترین میزان افزایش در دی‌ماه معادل ۱۵/۷ درصد و کمترین افزایش در مهرماه معادل ۱/۹ درصد بوده است (جدول شماره ۷).

۸-۱- قند، شکر، مربا، عسل، شکلات و محصولات قنادی

افزایش سالانه شاخص بهای گروه قند، شکر، مربا، عسل، شکلات و محصولات قنادی که در سال ۱۳۸۹ معادل ۳۰/۶ درصد بود، در سال ۱۳۹۰ به ۳۳/۰ درصد رسید که نسبت به سال قبل رشد بیشتری داشت. افزایش شاخص بهای گروه مذکور در ماه‌های مختلف سال مورد گزارش (به جز شهریور، مهر و آبان‌ماه که سیر نزولی داشت) نسبت به ماه‌های مشابه سال قبل دارای سیر صعودی بود. کمترین افزایش در آبان‌ماه (معادل ۲۱/۲ درصد) و بیشترین افزایش در مردادماه (معادل ۵۰/۹ درصد) بوده است (جدول شماره ۱ و ۶).

در سال ۱۳۹۰ شاخص بهای گروه قند و شکر معادل ۵۰/۴ درصد بالا رفت که کمتر از افزایش آن در سال قبل (معادل ۷۲/۲ درصد) بود و ۶۴/۰ درصد از افزایش شاخص بهای گروه قند، شکر، مربا، عسل، شکلات و محصولات قنادی را به خود اختصاص داد. در این گروه افزایش سالانه قیمت قند کله‌ای معادل ۴۵/۱ درصد و شکر ۶۷/۴ درصد قابل توجه می‌باشد.

شاخص بهای گروه شیرینی، شکلات، مربا و عسل در سال ۱۳۹۰ معادل ۲۰/۵ درصد افزایش یافت که نسبت به افزایش آن در سال قبل (معادل ۱۱/۲ درصد)، رشد بیشتری داشته است. افزایش شاخص بهای گروه مذکور در تمام ماه‌های سال ۱۳۹۰ (به جز آذرماه که نزولی بود) نسبت به ماه‌های مشابه سال قبل سیر صعودی داشت. کمترین میزان افزایش در فروردین‌ماه (معادل ۱۳/۰ درصد) و بیشترین میزان آن در اسفندماه (معادل ۲۹/۹ درصد) بوده است.

در گروه فوق، افزایش سالانه شاخص بهای انواع بستنی معادل ۲۶/۱ درصد، انواع شیرینی تر ۲۴/۳ درصد، عسل ۱۶/۵ درصد، شکلات ۱۴/۰ درصد و حلوا شکری ۱۴/۹ درصد قابل ذکر می‌باشد.

۹-۱- نمک و ادویه، سس‌ها و چاشنی‌ها و ترکیبات خوراکی

در سال ۱۳۹۰ شاخص بهای گروه نمک و ادویه، سس‌ها و چاشنی‌ها و ترکیبات خوراکی نسبت به سال ۱۳۸۹ معادل ۱/۹ درصد افزایش یافت که در مقایسه با کاهش سال قبل

(معادل ۳/۴ درصد) اندکی رشد داشته است. تغییرات شاخص بهای این گروه در سه ماه اول سال مورد گزارش نسبت به ماه‌های مشابه سال قبل کاهشی و در بقیه ماه‌های سال افزایشی بوده است و این افزایش در تمام ماه‌های مذکور (به جز مهرماه که نزولی بود) سیر صعودی داشت. کمترین میزان افزایش در تیرماه (معادل ۰/۸ درصد) و بیشترین میزان آن در اسفندماه (معادل ۱۰/۳ درصد) بوده است (جداول شماره ۱ و ۶).

در گروه فوق، شاخص بهای گروه نمک و ادویه که در سال ۱۳۸۹ معادل ۱۱/۲ درصد کاهش داشت، در سال ۱۳۹۰ نیز معادل ۵/۹ درصد کاهش یافت. تنزل شاخص بهای این گروه بیشتر به علت کاهش سالانه قیمت زعفران معادل ۱۶/۲ درصد بود. تغییرات شاخص بهای گروه مذکور در تمام ماه‌های سال ۱۳۹۰ (به جز بهمن و اسفندماه که افزایش داشت) نسبت به ماه‌های مشابه سال قبل کاهشی و این کاهش دارای نوسان بود به طوری که کمترین میزان کاهش در دی‌ماه (معادل ۰/۲ درصد) و بیشترین میزان آن در اردیبهشت‌ماه (معادل ۱۳/۱ درصد) بوده است.

میانگین سالانه شاخص بهای گروه سس‌ها و چاشنی‌ها در سال ۱۳۹۰ معادل ۹/۸ درصد افزایش داشت که در مقایسه با ۶/۴ درصد افزایش آن در سال ۱۳۸۹، رشد بیشتری داشت. افزایش شاخص بهای این گروه در تمام ماه‌های سال مورد گزارش نسبت به ماه‌های مشابه سال قبل (به جز اردیبهشت‌ماه که بدون تغییر و آبان و آذرماه که نزولی بود) سیر صعودی داشت به طوری که کمترین میزان افزایش در فروردین و اردیبهشت‌ماه (معادل ۵/۲ درصد) و بیشترین میزان آن در اسفندماه (معادل ۱۳/۸ درصد) بود.

۱-۱۰- آشامیدنی‌ها

افزایش شاخص بهای گروه آشامیدنی‌ها که در سال ۱۳۸۹ معادل ۱۲/۷ درصد بود، در سال ۱۳۹۰ به ۱۵/۳ درصد رسید که این افزایش نسبت به سال قبل رشد بیشتری داشته است. افزایش شاخص بهای گروه مذکور نسبت به ماه‌های مشابه سال قبل، در تمام ماه‌های سال (به جز اردیبهشت و خردادماه که دارای سیر نزولی و آبان‌ماه که ثابت بود) سیر صعودی داشت. کمترین میزان افزایش در خردادماه (برابر ۹/۰ درصد) و بیشترین میزان آن در اسفندماه (معادل ۲۶/۲ درصد) بوده است (جداول شماره ۱ و ۶).

مهمترین عوامل در افزایش شاخص بهای گروه آشامیدنی‌ها مربوط به افزایش سالانه شاخص بهای انواع نوشابه گازدار (به‌جز دوغ) معادل ۱۷/۶ درصد و چای خشک وارداتی ۱۴/۴ درصد بوده است که روی هم حدود ۸۲/۰ درصد از افزایش شاخص بهای گروه آشامیدنی‌ها را به خود اختصاص داده‌اند. در گروه فوق، افزایش سالانه قیمت انواع دوغ پاستوریزه معادل ۱۶/۸ درصد و آب‌میوه ۱۰/۰ درصد قابل ذکر می‌باشد.

۲- دخانیات

شاخص سالانه گروه دخانیات که در سال ۱۳۸۹ معادل ۲/۳ درصد افزایش داشت، در سال ۱۳۹۰ با افزایش بیشتری به‌میزان ۶/۴ درصد مواجه شد. تغییرات شاخص بهای گروه مذکور در تمام ماه‌های سال مورد گزارش (به‌جز فروردین‌ماه که کاهش بود) نسبت به ماه‌های مشابه سال قبل افزایش داشت و این افزایش دارای سیر صعودی بود (به‌جز ماه‌های مرداد، مهر و آبان). کمترین میزان افزایش در اردیبهشت‌ماه (معادل ۰/۱ درصد) و بیشترین میزان آن در اسفندماه (معادل ۳۵/۱ درصد) بوده است (جداول شماره ۱ و ۶).

مهمترین عامل در افزایش شاخص بهای گروه دخانیات مربوط به ۸/۳ درصد افزایش سالانه شاخص بهای سیگار خارجی بود که حدود ۸۱/۰ درصد از افزایش شاخص بهای گروه دخانیات را به خود اختصاص داده است. ضمناً شاخص بهای سیگار ایرانی از توتون خارجی معادل ۳/۰ درصد و سیگار ایرانی از توتون ایرانی ۳/۵ درصد افزایش سالانه داشت.

۳- پوشاک و کفش

شاخص بهای گروه پوشاک و کفش در سال ۱۳۹۰ افزایشی معادل ۲۲/۱ درصد داشت که بیشتر از افزایش آن در سال ۱۳۸۹ (معادل ۱۱/۷ درصد) بود. افزایش شاخص بهای این گروه در تمام ماه‌های سال ۱۳۹۰ نسبت به ماه‌های مشابه سال قبل سیر صعودی داشت به‌طوری‌که کمترین افزایش در فروردین‌ماه معادل ۱۵/۵ درصد و بیشترین مقدار آن در اسفندماه معادل ۳۱/۹ درصد بوده است (جداول شماره ۱ و ۶).

شاخص بهای گروه پوشاک آماده با ۲۳/۵ درصد افزایش سالانه حدود ۶۳/۰ درصد از افزایش شاخص بهای گروه پوشاک و کفش را به خود اختصاص داد. در این گروه شاخص بهای گروه پوشاک آماده مردانه ۲۱/۹ درصد، پوشاک آماده زنانه ۲۱/۷ درصد و پوشاک آماده بچگانه ۳۶/۷ درصد افزایش سالانه داشت.

شاخص بهای گروه انواع کفش در سال ۱۳۹۰ معادل ۱۹/۲ درصد افزایش داشت که بیشتر از افزایش آن در سال قبل (معادل ۸/۸ درصد) بود. در این گروه، قیمت انواع کفش مردانه معادل ۱۸/۳ درصد و انواع کفش زنانه و کفش بچگانه هر یک به میزان ۲۰/۱ درصد افزایش سالانه داشتند.

همچنین شاخص بهای گروه‌های پارچه برای تهیه پوشاک معادل ۲۲/۳ درصد، اجرت دوخت لباس ۱۸/۹ درصد، اجرت شستشوی لباس ۲۱/۸ درصد و اجرت تعمیر کفش ۱۸/۹ درصد افزایش سالانه داشتند.

۴- مسکن، آب، برق و گاز و سایر سوخت‌ها

شاخص بهای گروه مسکن، آب، برق و گاز و سایر سوخت‌ها که در سال ۱۳۸۹ معادل ۷/۳ درصد افزایش داشت، در سال مورد گزارش به میزان ۱۸/۳ درصد بالا رفت که بیشتر از سال قبل بود. افزایش شاخص بهای گروه مسکن، آب، برق و گاز و سایر سوخت‌ها در تمام ماه‌های سال ۱۳۹۰ (به جز دی و اسفندماه که کاهش داشت و بهمن‌ماه که ثابت بود) نسبت به ماه‌های مشابه سال قبل سیر صعودی داشت به طوری که بیشترین افزایش مربوط به آذرماه معادل ۲۰/۸ درصد و کمترین افزایش مربوط به اسفندماه معادل ۱۳/۵ درصد بود (جداول شماره ۱ و ۶).

در سال ۱۳۹۰ شاخص بهای ارزش اجرای مسکن شخصی معادل ۱۱/۱ درصد افزایش یافت که سهمی حدود ۴۱/۰ درصد از افزایش شاخص این گروه را به خود اختصاص داد. در سال مذکور شاخص اجاره‌بهای مسکن غیرشخصی برابر ۱۱/۱ درصد افزایش یافت. شاخص بهای گروه تعمیرات و خدمات ساختمانی با افزایشی معادل ۱۷/۰ درصد همراه بود. در گروه برق و گاز و سایر سوخت‌ها افزایش قیمت گاز انشعاب شهری مصرف خانگی معادل ۲۱۷/۹ درصد، برق مصرف خانگی ۱۹۳/۱ درصد، گازوئیل مصرف خانگی ۲۳۴/۹ درصد، نفت سفید مصرف خانگی ۱۲۹/۳ درصد و گاز عرضه شده در سیلندر ۱۰۰/۴ درصد موجب افزایش شاخص بهای گروه «برق و گاز و سایر سوخت‌ها» به میزان ۱۹۴/۰ درصد شد.

۵- اثاث، لوازم و خدمات مورد استفاده در خانه

شاخص بهای گروه اثاث، لوازم و خدمات مورد استفاده در خانه که در سال ۱۳۸۹ افزایشی معادل ۹/۲ درصد داشت در سال ۱۳۹۰ معادل ۱۸/۴ درصد بالا رفت. افزایش شاخص

بهای این گروه نسبت به ماه‌های مشابه سال قبل (به‌جز مردادماه که ثابت بود و شهریور، مهر و آبان‌ماه که کاهش داشت) سیر صعودی داشت به‌طوری‌که بیشترین افزایش مربوط به اسفندماه معادل ۲۶/۰ درصد و کمترین افزایش مربوط به فروردین‌ماه معادل ۱۳/۹ درصد بود.

افزایش سالانه شاخص بهای گروه مبلمان، اثاث، فرش و انواع کفپوش در سال ۱۳۹۰ معادل ۱۸/۵ درصد بود. این افزایش بیشتر تحت تأثیر بالا رفتن قیمت مبلمان چوبی معادل ۱۶/۶ درصد، فرش ماشینی ۱۶/۷ درصد و فرش دستباف ۳۰/۳ درصد بوده است.

در سال مورد گزارش، شاخص بهای گروه‌های منسوجات مورد استفاده در خانه معادل ۳۴/۴ درصد و ظروف و لوازم آشپزخانه ۲۰/۸ درصد افزایش داشت.

شاخص بهای گروه کالاها و خدمات مورد استفاده در خانه و خدمات خانگی در سال ۱۳۹۰ معادل ۱۴/۷ درصد افزایش یافت. این افزایش بیشتر تحت تأثیر بالا رفتن اجرت شست‌وشوی فرش معادل ۲۵/۰ درصد، قیمت پودرهای شوینده ۹/۷ درصد و مایعات پاک‌کننده ۱۳/۱ درصد بوده است.

همچنین شاخص بهای گروه وسایل خانگی معادل ۱۲/۴ درصد بالا رفت که بیشتر در اثر افزایش سالانه قیمت یخچال معادل ۱۱/۲ درصد، اجاق گاز ۱۶/۱ درصد و ماشین لباسشویی اتوماتیک ۱۱/۵ درصد بوده است.

۶- بهداشت و درمان

شاخص بهای گروه بهداشت و درمان در سال ۱۳۹۰ معادل ۱۷/۲ درصد افزایش داشت که کمتر از افزایش آن در سال قبل (معادل ۱۹/۹ درصد) بود. افزایش این شاخص در ماه‌های مختلف سال ۱۳۹۰ نسبت به ماه‌های مشابه سال قبل با نوسان همراه بود به‌طوری‌که بیشترین افزایش در آذر و اسفندماه (معادل ۱۸/۹ درصد) و کمترین آن در خردادماه (معادل ۱۳/۵ درصد) بوده است (جداول شماره ۱ و ۶).

در گروه مذکور شاخص بهای گروه خدمات پزشکی، دندانپزشکی و پیراپزشکی معادل ۱۹/۳ درصد افزایش یافت که حدود ۶۵/۰ درصد از افزایش شاخص بهای گروه بهداشت و درمان را به خود اختصاص داد. در این گروه، افزایش سالانه حق ویزیت پزشک متخصص معادل ۱۸/۶ درصد، اجرت پرکردن دندان ۲۳/۹ درصد، هزینه روت کانال دندان ۲۷/۶ درصد، هزینه روکش دندان ۲۳/۱ درصد، حق ویزیت پزشک عمومی ۱۶/۵ درصد، هزینه عکسبرداری (رادیولوژی) ۱۳/۹ درصد،

هزینه آزمایش و تجزیه ۶/۰ درصد، هزینه ارتدسی ۱۳/۸ درصد، اجرت تزریق آمپول ۲۰/۹ درصد، هزینه سونوگرافی ۱۲/۹ درصد و هزینه فیزیوتراپی ۱۴/۰ درصد قابل توجه بوده است.

در سال مورد گزارش شاخص بهای گروه هزینه‌های بیمارستانی معادل ۱۹/۱ درصد بالا رفت که بیشتر در اثر افزایش سالانه کرایه تختخواب در بیمارستان خصوصی معادل ۲۴/۱ درصد، کرایه تختخواب در بیمارستان دولتی ۱۶/۲ درصد، اجرت عمل‌های جراحی ۱۷/۸ درصد و اجرت عمل جراحی سزارین ۱۳/۵ درصد بوده است.

در سال ۱۳۹۰ شاخص بهای گروه دارو، لوازم و مواد طبی و درمانی معادل ۵/۴ درصد افزایش یافت که در اثر بالا رفتن شاخص قیمت گروه انواع دارو معادل ۴/۰ درصد و گروه لوازم طبی و درمانی ۱۰/۶ درصد بوده است.

در سال ۱۳۹۰ شاخص بهای گروه بهداشت و درمان پس از حذف نوسانات فصلی در تمام ماه‌های سال نسبت به ماه قبل افزایش داشت به طوری که بیشترین افزایش در مردادماه (معادل ۳/۲ درصد) و کمترین میزان آن در فروردین‌ماه (معادل ۰/۵ درصد) بوده است (جدول شماره ۷).

۷- حمل و نقل

شاخص بهای گروه حمل و نقل که در سال ۱۳۸۹ معادل ۱۴/۸ درصد افزایش داشت، در سال ۱۳۹۰ به میزان ۲۷/۶ درصد رسید که این افزایش نسبت به سال ۱۳۸۹ قابل توجه بود. تغییرات افزایش شاخص بهای گروه مذکور در ماه‌های مختلف سال ۱۳۹۰ نسبت به ماه‌های مشابه سال قبل در نوسان بود. به طوری که کمترین میزان افزایش مربوط به بهمن‌ماه معادل ۱۱/۸ درصد و بیشترین آن در آبان و آذرماه معادل ۳۳/۱ درصد بوده است (جدول شماره ۱ و ۶).

در سال مورد گزارش شاخص بهای گروه تعمیرات و سوخت وسایل نقلیه شخصی معادل ۶۰/۲ درصد افزایش یافت که حدود ۵۸/۰ درصد از افزایش شاخص بهای گروه حمل و نقل را به خود اختصاص داد. این افزایش بیشتر تحت تأثیر بالا رفتن قیمت بنزین معادل ۱۱۲/۹ درصد بود. همچنین در این گروه قیمت روغن موتور معادل ۲۲/۳ درصد، اجرت بازدید شمع و پلاتین و کاربراتور یا انژکتور ۱۴/۵ درصد، لاستیک انواع اتومبیل ۲۳/۲ درصد، اجرت تعویض روغن موتور ۲۵/۸ درصد، شمع موتور اتومبیل ۲۱/۰ درصد، اجرت پیاده کردن موتور اتومبیل ۱۲/۲ درصد، لنت ترمز ۱۲/۳ درصد، فیلتر روغن ۱۳/۴ درصد، نقاشی کامل یک گلگیر

اتومبیل ۶/۷ درصد، هزینه تعلیم رانندگی ۱۷/۷ درصد، پلاتین ۱۱/۵ درصد و باتری اتومبیل سواری ۱۳/۴ درصد افزایش داشت.

در گروه مذکور شاخص بهای گروه هزینه رفت و آمد معادل ۲۸/۳ درصد افزایش یافت. این افزایش بیشتر تحت تأثیر بالا رفتن کرایه تاکسی در داخل شهر معادل ۲۹/۶ درصد، کرایه تاکسی سرویس ۲۶/۸ درصد، کرایه مسافرت با اتوبوس بین شهری ۲۱/۱ درصد و کرایه اتوبوس درون شهری ۴۹/۵ درصد قرار داشت. ضمناً افزایش قیمت مسافرت با هواپیما (داخلی) معادل ۲۹/۸ درصد، کرایه مینی بوس درون شهری ۳۰/۵ درصد، کرایه مسافرت با هواپیما (خارجی) ۱۸/۳ درصد، کرایه مسافرت با قطار بین شهری ۱۵/۸ درصد و کرایه مترو ۲۱/۲ درصد قابل ذکر می باشد.

شاخص بهای گروه وسایل نقلیه شخصی در سال ۱۳۹۰ معادل ۴/۰ درصد افزایش یافت که این افزایش ناشی از بالا رفتن قیمت اتومبیل سواری پژو ۲۰۶، انواع موتور سیکلت، پراید، پژو ۴۰۵ و دوچرخه نمره ۱۶ و بالاتر به ترتیب معادل ۶/۷ درصد، ۱۵/۶ درصد، ۲/۹ درصد، ۲/۰ درصد و ۱۹/۷ درصد می باشد.

در سال مورد گزارش شاخص بهای گروه حمل و نقل پس از حذف نوسانات فصلی در تمام ماه های سال نسبت به ماه قبل افزایش داشت به طوری که بیشترین افزایش مربوط به اسفندماه (معادل ۳/۰ درصد) و کمترین آن در مردادماه (معادل ۰/۱ درصد) بوده است (جدول شماره ۷).

۸- ارتباطات

شاخص بهای گروه ارتباطات در سال ۱۳۹۰ معادل ۱/۸ درصد افزایش یافت در حالی که این شاخص در سال ۱۳۸۹ معادل ۰/۲ درصد کاهش داشت. تغییرات شاخص بهای این گروه در ماه های مختلف سال نسبت به ماه های مشابه سال قبل در نوسان بود (جدول شماره ۱ و ۶). در گروه فوق، شاخص بهای گروه دستگاه تلفن و فاکس ۱۰/۳ درصد افزایش یافت. این افزایش بیشتر تحت تأثیر بالا رفتن قیمت دستگاه تلفن ثابت به میزان ۱۴/۱ درصد بود. شاخص بهای هزینه پست در سال ۱۳۹۰ با افزایشی معادل ۳۲/۷ درصد همراه بود.

۹- تفریح و امور فرهنگی

در سال ۱۳۹۰ شاخص بهای گروه تفریح و امور فرهنگی معادل ۱۴/۴ درصد افزایش یافت که بیشتر از افزایش آن در سال قبل (معادل ۱۱/۶ درصد) بود. افزایش این شاخص تنها در مردادماه سال ۱۳۹۰ نسبت به ماه‌های مشابه سال قبل نزولی ولی در بقیه ماه‌های سال صعودی بود. بیشترین افزایش مربوط به اسفندماه معادل ۲۰/۸ درصد و کمترین آن مربوط به فروردین‌ماه به‌میزان ۸/۶ درصد می‌باشد (جداول شماره ۱ و ۶).

در سال مورد گزارش شاخص بهای گروه کتاب، مطبوعات و نوشت‌افزار نسبت به سال قبل معادل ۱۶/۲ درصد افزایش یافت که بیشتر تحت تأثیر بالا رفتن قیمت کتاب‌های درسی مدارس معادل ۱۶/۹ درصد، نوشت‌افزار ۱۵/۳ درصد، روزنامه ۱۴/۲ درصد و مجله ۲۲/۲ درصد بود.

شاخص بهای گروه لوازم تفریح و بازی نسبت به سال قبل معادل ۳۰/۷ درصد بالا رفت که بیشتر ناشی از افزایش قیمت گل‌های طبیعی معادل ۴۰/۱ درصد و دوچرخه بچگانه (نمره کمتر از ۱۶) ۲۴/۸ درصد بوده است.

شاخص بهای هزینه مسافرت با تور افزایشی معادل ۸/۰ درصد داشت. در این گروه، افزایش هزینه مسافرت با تور به خارج از کشور (برای سفرهای غیرزیارتی) معادل ۳۴/۴ درصد و هزینه مسافرت با تور در داخل کشور ۲۰/۳ درصد بوده است.

شاخص بهای گروه خدمات تفریحی و فرهنگی در سال ۱۳۹۰ نسبت به سال قبل معادل ۱۷/۴ درصد افزایش یافت که بیشتر تحت تأثیر افزایش هزینه آموزش بدن‌سازی معادل ۲۲/۰ درصد، آموزش شنا ۲۰/۶ درصد، ظهور و چاپ عکس ۱۴/۲ درصد و بلیت سینما ۳/۸ درصد بوده است.

شاخص بهای گروه وسایل صوتی، تصویری، عکاسی و فیلم‌برداری در سال ۱۳۹۰ نسبت به سال قبل ۷/۴ درصد افزایش یافت. در این گروه شاخص بهای انواع لوح فشرده معادل ۱۵/۷ درصد و انواع فیلم عکاسی ۲۹/۱ درصد افزایش یافت. در سال مورد گزارش شاخص بهای آلات موسیقی ۲۹/۵ درصد افزایش یافت.

۱۰- تحصیل

شاخص بهای گروه تحصیل در سال ۱۳۹۰ نسبت به سال قبل معادل ۱۴/۰ درصد بالا رفت که بیشتر از افزایش آن در سال ۱۳۸۹ (معادل ۱۲/۸ درصد) بود (جدول شماره ۱).
در گروه مذکور شهریه مدارس غیرانتفاعی معادل ۱۴/۱ درصد، شهریه دانشگاه‌های غیردولتی ۱۳/۱ درصد و شهریه کلاس‌های تقویتی ۱۶/۴ درصد افزایش سالانه داشتند.

۱۱- رستوران و هتل

شاخص بهای گروه رستوران و هتل در سال ۱۳۹۰ معادل ۱۸/۰ درصد افزایش داشت که بیشتر از افزایش آن در سال قبل (معادل ۱۶/۷ درصد) بود. افزایش شاخص بهای گروه مذکور در ماه‌های سال ۱۳۹۰ نسبت به ماه‌های مشابه سال قبل با نوسان همراه بود به طوری که بیشترین افزایش مربوط به اسفندماه (معادل ۲۳/۰ درصد) و کمترین افزایش مربوط به فروردین‌ماه (معادل ۱۵/۵ درصد) بود (جداول شماره ۱ و ۶).

شاخص بهای گروه غذاها و خوراکی‌های آماده و آشامیدنی‌ها نسبت به سال قبل معادل ۱۸/۰ درصد افزایش یافت که در اثر افزایش شاخص بهای گروه‌های غذای آماده در خارج از خانه (رستوران‌ها) معادل ۱۸/۹ درصد و هزینه خوراک در مجالس و مراسم ۱۵/۳ درصد بود.
شاخص بهای گروه هتل و مهمانپذیر در سال مورد گزارش معادل ۱۷/۲ درصد افزایش یافت که در اثر بالا رفتن هزینه اقامت در هتل معادل ۱۹/۷ درصد و هزینه اقامت در مهمانپذیر ۱۲/۱ درصد بوده است.

۱۲- کالاها و خدمات متفرقه

شاخص بهای گروه کالاها و خدمات متفرقه در سال ۱۳۹۰ نسبت به سال قبل معادل ۲۲/۰ درصد افزایش یافت که بیشتر از افزایش آن در سال قبل (معادل ۱۳/۱ درصد) بود. این افزایش در تمام ماه‌های سال مورد گزارش نسبت به ماه‌های مشابه سال قبل (به جز اردیبهشت و آبان‌ماه که سیر نزولی داشت) دارای سیر صعودی بود به طوری که بیشترین افزایش در اسفندماه (معادل ۳۸/۰ درصد) و کمترین آن در اردیبهشت‌ماه (معادل ۱۴/۸ درصد) بود (جداول شماره ۱ و ۶).

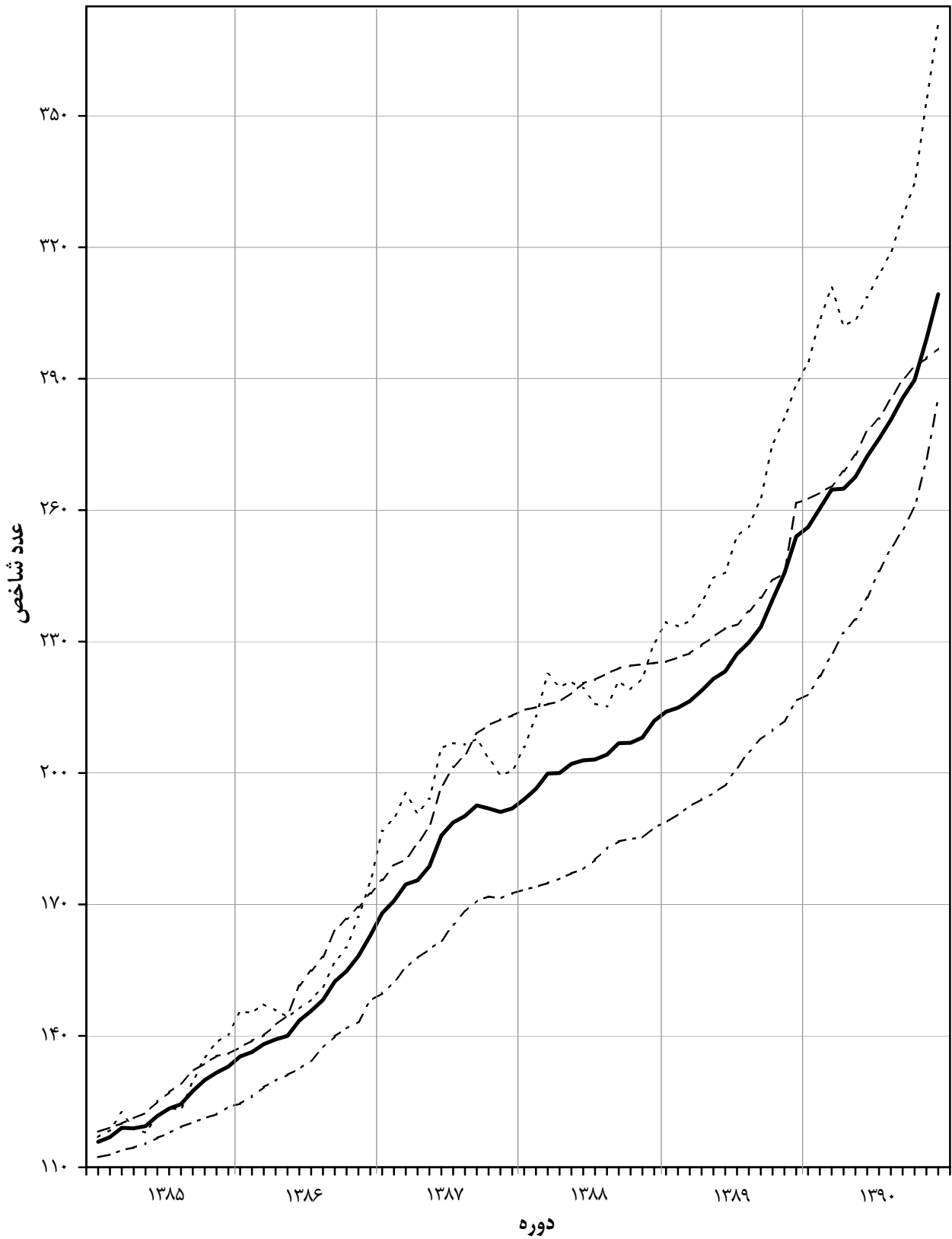
شاخص بهای گروه لوازم بهداشتی و آرایشی و خدمات شخصی معادل ۱۷/۷ درصد بالا رفت. در این گروه، شاخص بهای گروه خدمات بهداشتی و آرایشی شخصی معادل ۲۱/۷ درصد

افزایش یافت که این افزایش تحت تأثیر بالارفتن اجرت اصلاح موی سر آقایان معادل ۲۶/۲ درصد و اجرت اصلاح موی سر بانوان ۱۶/۹ درصد می‌باشد. همچنین شاخص بهای گروه وسایل شخصی و محصولات بهداشتی و آرایشی معادل ۱۴/۷ درصد افزایش یافت که بیشتر تحت تأثیر بالا رفتن قیمت اقلامی مانند شامپو معادل ۱۵/۲ درصد، صابون دستشویی ۱۱/۶ درصد، ادوکلن ۱۹/۵ درصد، کرم دست ۲۱/۰ درصد و خمیردندان ۱۳/۹ درصد بود.

شاخص بهای گروه لوازم زینتی و شخصی و هزینه‌های متفرقه شخصی در سال ۱۳۹۰ معادل ۲۷/۸ درصد افزایش داشت که بیشتر در اثر بالا رفتن اجرت ساخت طلا معادل ۲۸/۲ درصد، هزینه کفن و دفن ۳۱/۷ درصد، کیف مدرسه ۲۵/۲ درصد و کیف دستی زنانه ۲۲/۳ درصد بود.

شاخص بهای گروه سایر کالاها و خدمات متفرقه در سال ۱۳۹۰ نسبت به سال قبل معادل ۳۱/۷ درصد افزایش یافت که بیشتر تحت تأثیر بالا رفتن هزینه تهیه اسناد ازدواج و طلاق معادل ۳۸/۸ درصد، هزینه محضر برای خرید و فروش اتومبیل ۴/۰ درصد و هزینه صدور گذرنامه ۱۶/۹ درصد بود. همچنین شاخص بهای گروه خدمات اجتماعی (شهریه مهدکودک) ۱۳/۷ درصد و شاخص بهای بیمه شخص ثالث ۲۲/۱ درصد افزایش یافت.

شاخص بهای کالاها و خدمات مصرفی در مناطق شهری ایران
($1383=100$)



— شاخص کل
 - - - - خوراکی ها و آشامیدنی ها
 - - - - پوشاک و کفش
 - . - . مسکن، آب، برق و گاز و سایر سوخت ها

شاخص بهای کالاها و خدمات مصرفی در مناطق شهری ایران

درصد تغییر سالانه شاخص در سال های ۹۰-۱۳۸۴

(۱۳۸۳=۱۰۰)

سال	۱۳۸۴	۱۳۸۵	۱۳۸۶	۱۳۸۷	۱۳۸۸	۱۳۸۹	۱۳۹۰	گروه
	۱۰/۴	۱۱/۹	۱۸/۴	۲۵/۴	۱۰/۸	۱۲/۴	۲۱/۵	شاخص کل
	۱۱/۱	۱۳/۱	۲۱/۷	۳۰/۲	۹/۹	۱۶/۲	۲۵/۹	گروه های اصلی و منتخب فرعی:
	۱۱/۱	۱۳/۳	۲۱/۸	۳۰/۶	۱۰/۲	۱۶/۳	۲۶/۳	۱- خوراکی ها و آشامیدنی ها
	۱۱/۵	۸/۸	۲۲/۱	۵۷/۳	-۳/۱	۱۷/۱	۵۴/۹	خوراکی ها
	۴/۸	۱۳/۵	۲۰/۲	۲۵/۴	۲۰/۴	۲۷/۳	۱۱/۳	غلات و نان
	۱۱/۵	۱۴/۲	۲۰/۶	۲۵/۵	۱۴/۱	۱۲/۱	۱۷/۹	ماهی و حیوانات دریایی
	۴/۹	۱۳/۷	۲۰/۷	۲۳/۳	۸/۶	۴/۰	۳۳/۷	لبنیات و تخم پرندگان
	۸/۷	۸/۲	۳۳/۴	۲۷/۹	-۶/۶	۳۲/۹	۴۴/۸	روغن ها و چربی ها
	۱۷/۴	۹/۳	۲۶/۲	۲۸/۴	۱۸/۵	۵/۰	۱۸/۶	میوه ها و خشکبار
	۱۶/۹	۲۵/۵	۱۸/۰	۲۲/۹	۱/۱	۲۱/۳	۲۱/۳	انواع سبزی، حبوب و فرآورده های سبزی
	۱۷/۵	۱۴/۹	۱۲/۰	۲۳/۶	۱۵/۵	۳۰/۶	۳۳/۰	قند، شکر، مربا، عسل، شکلات و محصولات قنادی
	۱۰/۴	۹/۹	۴۵/۲	۳۴/۰	۳۰/۶	-۳/۴	۱/۹	نمک و ادویه، سس ها و چاشنی ها و ترکیبات خوراکی
	۷/۹	۶/۶	۱۷/۲	۱۸/۸	۲/۷	۱۲/۷	۱۵/۳	آشامیدنی ها
	۵/۷	۸/۶	۲۲/۶	۱۹/۳	۳۰/۱	۲/۳	۶/۴	۲- دخانیات
	۸/۴	۸/۴	۱۴/۷	۲۱/۰	۱۰/۳	۱۱/۷	۲۲/۱	۳- پوشاک و کفش
	۱۱/۶	۱۳/۴	۲۱/۲	۲۷/۹	۱۲/۲	۷/۳	۱۸/۳	۴- مسکن، آب، برق و گاز و سایر سوخت ها
	۱۱/۶	۱۳/۷	۲۱/۲	۲۸/۶	۱۲/۸	۶/۰	۱۱/۱	اجاره بهای مسکن غیرشخصی
	۱۱/۹	۱۳/۹	۲۰/۹	۲۸/۲	۱۳/۳	۶/۶	۱۱/۱	ارزش اجاری مسکن شخصی
	۱۸/۱	۱۸/۶	۳۰/۶	۳۴/۷	۹/۵	۸/۶	۱۷/۰	تعمیرات و خدمات ساختمانی
	۲/۶	۰/۳	۱۰/۸	۱۲/۰	۳/۴	۳/۳	۷۸/۴	آب
	۲/۶	۱/۹	۱۱/۲	۸/۸	-۳/۴	۳۲/۹	۱۹۴/۰	برق و گاز و سایر سوخت ها
	۱۱/۸	۱۱/۴	۱۶/۱	۲۳/۸	۴/۲	۹/۲	۱۸/۴	۵- اثاث، لوازم و خدمات مورد استفاده در خانه
	۱۵/۷	۱۳/۸	۱۷/۰	۲۳/۳	۱۸/۹	۱۹/۹	۱۷/۲	۶- بهداشت و درمان
	۴/۶	۶/۷	۱۳/۵	۱۷/۶	۵/۹	۱۴/۸	۲۷/۶	۷- حمل و نقل
	-۱/۹	-۰/۸	-۰/۲	-۰/۲	۰/۴	-۰/۲	۱/۸	۸- ارتباطات
	۶/۰	۵/۷	۸/۲	۱۰/۲	۸/۸	۱۱/۶	۱۴/۴	۹- تفریح و امور فرهنگی
	۱۸/۷	۲۰/۸	۱۴/۰	۱۴/۷	۱۵/۹	۱۲/۸	۱۴/۰	۱۰- تحصیل
	۱۱/۷	۱۱/۴	۱۷/۰	۲۹/۸	۱۵/۵	۱۶/۷	۱۸/۰	۱۱- رستوران و هتل
	۱۱/۰	۱۵/۱	۱۶/۴	۲۳/۹	۱۲/۶	۱۳/۱	۲۲/۰	۱۲- کالاها و خدمات متفرقه
								گروه های اختصاصی:
	۸/۶	۹/۹	۱۷/۴	۲۴/۹	۷/۸	۱۴/۰	۲۷/۳	۱- کالا
	۱۲/۷	۱۴/۵	۱۹/۸	۲۵/۹	۱۴/۳	۱۰/۶	۱۴/۷	۲- خدمت
	۱۱/۶	۱۳/۴	۲۱/۲	۲۷/۹	۱۲/۲	۷/۳	۱۸/۳	۳- مسکن، آب، برق و گاز و سایر سوخت ها

جدول شماره ۲

شاخص بهای کالاها و خدمات مصرفی در مناطق شهری ایران
متوسط سالانه شاخص کل، گروه‌های اصلی و گروه‌های اختصاصی در سال‌های ۹۰-۱۳۶۹

(۱۳۸۳=۱۰۰)

گروه‌های اختصاصی			گروه‌های اصلی											شاخص کل	گروه دوره	
مسکن، آب، برق و گاز و سایر سوخت‌ها	خدمت کالا	کالا	کالاها و خدمات متفرقه	رستوران و هتل	تحصیل	تفریح و امور فرهنگی	ارتباطات	حمل و نقل	بهداشت و درمان	اثاث، لوازم و خدمات مورد استفاده در خانه	مسکن، آب، برق و گاز و سایر سوخت‌ها	پوشاک و کفش	دخانیات			خوراکی‌ها و آشامیدنی‌ها
۶/۰	۳/۷	۸/۳	۹/۸	۵/۱	۳/۸	۱۵/۶	۹/۲	۷/۶	۳/۲	۱۳/۰	۶/۰	۱۳/۰	۹/۲	۶/۱	۶/۸	۱۳۶۹
۷/۲	۵/۲	۹/۸	۱۰/۸	۶/۵	۴/۹	۱۵/۴	۱۰/۶	۱۰/۴	۴/۲	۱۳/۹	۷/۲	۱۴/۶	۱۰/۲	۷/۸	۸/۲	۱۳۷۰
۹/۱	۶/۹	۱۲/۰	۱۲/۴	۸/۷	۷/۰	۱۵/۴	۱۱/۵	۱۲/۸	۶/۵	۱۵/۵	۹/۱	۱۶/۱	۱۰/۱	۱۰/۱	۱۰/۲	۱۳۷۱
۱۰/۸	۹/۲	۱۴/۷	۱۵/۰	۱۰/۹	۱۰/۲	۱۸/۷	۱۳/۸	۱۵/۴	۹/۳	۱۸/۷	۱۰/۸	۱۸/۶	۱۲/۸	۱۲/۴	۱۲/۵	۱۳۷۲
۱۳/۰	۱۲/۲	۲۰/۷	۱۹/۴	۱۴/۱	۱۴/۴	۲۹/۵	۲۲/۳	۲۲/۱	۱۳/۱	۲۶/۸	۱۳/۰	۲۵/۸	۱۹/۳	۱۶/۹	۱۶/۹	۱۳۷۳
۱۶/۸	۱۷/۲	۳۲/۷	۲۷/۹	۲۰/۸	۱۸/۳	۵۰/۵	۳۷/۴	۳۱/۶	۱۷/۴	۴۱/۷	۱۶/۸	۴۱/۷	۳۲/۹	۲۷/۲	۲۵/۲	۱۳۷۴
۲۲/۷	۲۴/۱	۳۸/۳	۳۷/۸	۲۷/۴	۲۳/۴	۶۲/۷	۴۷/۵	۳۶/۶	۲۳/۴	۴۹/۲	۲۲/۷	۵۶/۱	۳۱/۹	۳۱/۳	۳۱/۰	۱۳۷۵
۲۹/۶	۲۹/۲	۴۲/۹	۴۶/۰	۳۰/۵	۲۴/۸	۶۲/۶	۵۰/۱	۴۱/۹	۲۹/۶	۵۲/۵	۲۹/۶	۶۳/۸	۳۴/۹	۳۵/۷	۳۶/۴	۱۳۷۶
۳۵/۷	۳۴/۷	۵۰/۱	۵۱/۰	۳۸/۳	۲۷/۴	۶۵/۷	۵۸/۱	۴۸/۰	۳۶/۲	۵۶/۱	۳۵/۷	۶۷/۱	۴۵/۴	۴۴/۴	۴۳/۰	۱۳۷۷
۴۲/۴	۴۲/۷	۶۰/۲	۶۰/۳	۴۷/۴	۳۲/۲	۷۸/۰	۶۹/۴	۶۱/۴	۴۵/۰	۶۴/۴	۴۲/۴	۷۱/۵	۵۸/۸	۵۴/۳	۵۱/۶	۱۳۷۸
۵۰/۳	۴۹/۹	۶۵/۷	۶۷/۹	۵۵/۹	۴۱/۰	۸۱/۲	۷۴/۸	۶۶/۶	۵۴/۴	۷۱/۸	۵۰/۳	۷۷/۷	۵۸/۹	۵۹/۳	۵۸/۲	۱۳۷۹
۵۹/۷	۶۰/۱	۶۹/۵	۷۳/۲	۶۲/۹	۵۴/۶	۸۸/۳	۷۵/۵	۷۱/۹	۶۲/۷	۷۴/۳	۵۹/۷	۸۱/۴	۶۰/۲	۶۳/۶	۶۴/۸	۱۳۸۰
۷۱/۴	۶۹/۹	۷۸/۹	۷۸/۹	۷۳/۶	۶۷/۶	۸۹/۸	۸۱/۲	۷۹/۳	۷۲/۹	۷۸/۵	۷۱/۴	۸۴/۷	۸۱/۱	۷۵/۷	۷۵/۰	۱۳۸۱
۸۴/۶	۸۴/۳	۸۸/۹	۸۸/۷	۸۶/۳	۸۱/۷	۹۶/۰	۸۹/۰	۹۰/۱	۸۵/۲	۸۶/۱	۸۴/۶	۹۱/۲	۹۰/۶	۸۷/۵	۸۶/۷	۱۳۸۲
۱۰۰/۰	۱۰۰/۰	۱۰۰/۰	۱۰۰/۰	۱۰۰/۰	۱۰۰/۰	۱۰۰/۰	۱۰۰/۰	۱۰۰/۰	۱۰۰/۰	۱۰۰/۰	۱۰۰/۰	۱۰۰/۰	۱۰۰/۰	۱۰۰/۰	۱۰۰/۰	۱۳۸۳
۱۱۱/۶	۱۱۲/۷	۱۰۸/۶	۱۱۱/۰	۱۱۱/۷	۱۱۸/۷	۱۰۶/۰	۹۸/۱	۱۰۴/۶	۱۱۵/۷	۱۱۱/۸	۱۱۱/۶	۱۰۸/۴	۱۰۵/۷	۱۱۱/۱	۱۱۰/۴	۱۳۸۴
۱۲۶/۶	۱۲۹/۰	۱۱۹/۳	۱۲۷/۸	۱۲۴/۴	۱۴۳/۴	۱۱۲/۰	۹۷/۳	۱۱۱/۶	۱۳۱/۷	۱۲۴/۶	۱۲۶/۶	۱۱۷/۵	۱۱۴/۸	۱۲۵/۶	۱۲۳/۵	۱۳۸۵
۱۵۳/۴	۱۵۴/۵	۱۴۰/۰	۱۴۸/۷	۱۴۵/۶	۱۶۳/۵	۱۲۱/۲	۹۷/۱	۱۲۶/۷	۱۵۴/۱	۱۴۴/۶	۱۵۳/۴	۱۳۴/۸	۱۴۰/۷	۱۵۲/۸	۱۴۶/۲	۱۳۸۶
۱۹۶/۲	۱۹۴/۵	۱۷۴/۹	۱۸۴/۳	۱۸۹/۰	۱۸۷/۵	۱۳۳/۶	۹۶/۹	۱۴۹/۰	۱۹۰/۰	۱۷۹/۰	۱۹۶/۲	۱۶۳/۱	۱۶۷/۸	۱۹۸/۹	۱۸۳/۳	۱۳۸۷
۲۲۰/۲	۲۲۲/۳	۱۸۸/۵	۲۰۷/۶	۲۱۸/۳	۲۱۷/۴	۱۴۵/۳	۹۷/۳	۱۵۷/۸	۲۲۶/۰	۱۸۶/۶	۲۲۰/۲	۱۷۹/۹	۲۱۸/۳	۲۱۸/۶	۲۰۳/۰	۱۳۸۸
۲۳۶/۲	۲۴۵/۸	۲۱۴/۹	۲۳۴/۷	۲۵۴/۷	۲۴۵/۳	۱۶۲/۱	۹۷/۱	۱۸۱/۲	۲۷۰/۹	۲۰۳/۷	۲۳۶/۲	۲۰۰/۹	۲۲۳/۴	۲۵۴/۱	۲۲۸/۲	۱۳۸۹
۲۷۹/۳	۲۸۲/۰	۲۷۳/۶	۲۸۶/۳	۳۰۰/۵	۲۷۹/۷	۱۸۵/۵	۹۸/۹	۲۳۱/۲	۳۱۷/۵	۲۴۱/۲	۲۷۹/۳	۲۴۵/۴	۲۳۷/۶	۳۲۰/۰	۲۷۷/۲	۱۳۹۰

جدول شماره ۳

شاخص کل بهای کالاها و خدمات مصرفی در مناطق شهری ایران

اعداد شاخص کل به تفکیک ماه و درصد تغییر سالانه آن (نرخ تورم) در سال های ۹۰-۱۳۶۹

(۱۳۸۳=۱۰۰)

درصد تغییر * سالانه (نرخ تورم)	متوسط سال	اسفند	بهمن	دی	آذر	آبان	مهر	شهریور	مرداد	تیر	خرداد	اردیبهشت	فروردین	ماه
														سال
۹/۰	۶/۸	۷/۳	۷/۱	۷/۰	۶/۹	۶/۷	۶/۶	۶/۶	۶/۵	۶/۶	۶/۶	۶/۶	۶/۷	۱۳۶۹
۲۰/۷	۸/۲	۹/۴	۸/۹	۸/۶	۸/۴	۸/۲	۸/۲	۸/۱	۷/۹	۷/۷	۷/۶	۷/۶	۷/۴	۱۳۷۰
۲۴/۴	۱۰/۲	۱۱/۲	۱۰/۹	۱۰/۵	۱۰/۳	۱۰/۱	۱۰/۱	۱۰/۱	۹/۹	۹/۸	۹/۸	۹/۶	۹/۸	۱۳۷۱
۲۲/۹	۱۲/۵	۱۴/۴	۱۳/۷	۱۳/۳	۱۳/۰	۱۲/۵	۱۲/۴	۱۲/۱	۱۱/۹	۱۱/۷	۱۱/۷	۱۱/۵	۱۱/۵	۱۳۷۲
۳۵/۲	۱۶/۹	۲۰/۸	۱۹/۵	۱۸/۱	۱۷/۴	۱۷/۱	۱۷/۱	۱۶/۳	۱۵/۷	۱۵/۵	۱۵/۳	۱۵/۰	۱۴/۷	۱۳۷۳
۴۹/۴	۲۵/۲	۲۸/۴	۲۷/۸	۲۷/۲	۲۶/۴	۲۵/۶	۲۵/۰	۲۴/۵	۲۳/۹	۲۳/۷	۲۳/۹	۲۳/۷	۲۲/۲	۱۳۷۴
۲۳/۲	۳۱/۰	۳۳/۳	۳۲/۸	۳۲/۳	۳۱/۹	۳۱/۲	۳۰/۸	۳۰/۴	۳۰/۰	۲۹/۹	۲۹/۸	۳۰/۰	۳۰/۰	۱۳۷۵
۱۷/۳	۳۶/۴	۳۹/۴	۳۸/۹	۳۷/۸	۳۶/۹	۳۶/۳	۳۶/۰	۳۵/۹	۳۵/۷	۳۵/۳	۳۵/۳	۳۵/۱	۳۴/۵	۱۳۷۶
۱۸/۱	۴۳/۰	۴۶/۹	۴۵/۸	۴۵/۰	۴۴/۴	۴۳/۲	۴۲/۶	۴۲/۱	۴۱/۷	۴۱/۵	۴۱/۰	۴۱/۰	۴۰/۹	۱۳۷۷
۲۰/۱	۵۱/۶	۵۵/۳	۵۴/۶	۵۳/۹	۵۲/۸	۵۱/۵	۵۱/۲	۵۰/۶	۵۰/۲	۴۹/۹	۵۰/۳	۴۹/۹	۴۹/۵	۱۳۷۸
۱۲/۶	۵۸/۲	۶۱/۶	۶۰/۵	۶۰/۰	۵۹/۶	۵۸/۴	۵۷/۸	۵۷/۵	۵۷/۰	۵۶/۴	۵۶/۹	۵۶/۱	۵۶/۰	۱۳۷۹
۱۱/۴	۶۴/۸	۶۸/۸	۶۷/۷	۶۶/۹	۶۵/۹	۶۴/۷	۶۴/۴	۶۴/۰	۶۳/۷	۶۳/۳	۶۲/۸	۶۲/۷	۶۲/۷	۱۳۸۰
۱۵/۸	۷۵/۰	۸۰/۸	۷۹/۸	۷۸/۳	۷۶/۷	۷۵/۳	۷۴/۲	۷۴/۴	۷۳/۲	۷۳/۰	۷۲/۸	۷۱/۷	۷۰/۱	۱۳۸۱
۱۵/۶	۸۶/۷	۹۲/۱	۹۰/۶	۹۰/۰	۸۸/۹	۸۶/۹	۸۵/۹	۸۵/۳	۸۵/۴	۸۵/۲	۸۴/۶	۸۳/۴	۸۲/۶	۱۳۸۲
۱۵/۲	۱۰۰/۰	۱۰۶/۴	۱۰۴/۵	۱۰۳/۳	۱۰۲/۰	۱۰۰/۹	۱۰۰/۱	۹۸/۹	۹۸/۷	۹۸/۱	۹۶/۹	۹۵/۷	۹۴/۵	۱۳۸۳
۱۰/۴	۱۱۰/۴	۱۱۵/۱	۱۱۳/۳	۱۱۲/۳	۱۱۱/۴	۱۱۰/۳	۱۰۹/۲	۱۰۸/۴	۱۰۸/۰	۱۰۸/۲	۱۰۸/۹	۱۰۹/۱	۱۱۰/۰	۱۳۸۴
۱۱/۹	۱۲۳/۵	۱۳۳/۰	۱۳۱/۶	۱۲۹/۹	۱۲۷/۴	۱۲۴/۴	۱۲۳/۴	۱۲۱/۷	۱۱۹/۴	۱۱۸/۹	۱۱۹/۰	۱۱۶/۹	۱۱۵/۸	۱۳۸۵
۱۸/۴	۱۴۶/۲	۱۶۲/۹	۱۵۸/۲	۱۵۴/۸	۱۵۲/۴	۱۴۸/۲	۱۴۵/۷	۱۴۳/۵	۱۴۰/۰	۱۳۹/۲	۱۳۸/۱	۱۳۶/۳	۱۳۵/۳	۱۳۸۶
۲۵/۴	۱۸۳/۳	۱۹۱/۹	۱۹۱/۱	۱۹۱/۹	۱۹۲/۶	۱۹۰/۲	۱۸۸/۷	۱۸۵/۷	۱۷۸/۷	۱۷۵/۵	۱۷۴/۶	۱۷۰/۸	۱۶۸/۰	۱۳۸۷
۱۰/۸	۲۰۳/۰	۲۱۱/۹	۲۰۸/۱	۲۰۶/۹	۲۰۶/۸	۲۰۴/۲	۲۰۳/۱	۲۰۲/۹	۲۰۲/۱	۲۰۰/۰	۱۹۹/۹	۱۹۶/۴	۱۹۴/۰	۱۳۸۸
۱۲/۴	۲۲۸/۲	۲۵۴/۰	۲۴۵/۶	۲۳۹/۶	۲۳۳/۳	۲۲۹/۸	۲۲۷/۲	۲۲۳/۲	۲۲۱/۵	۲۱۸/۸	۲۱۶/۴	۲۱۴/۹	۲۱۴/۰	۱۳۸۹
۲۱/۵	۲۷۷/۲	۳۰۹/۳	۲۹۹/۰	۲۸۹/۷	۲۸۵/۶	۲۸۰/۶	۲۷۶/۳	۲۷۲/۳	۲۶۷/۶	۲۶۴/۹	۲۶۴/۷	۲۶۰/۴	۲۵۶/۱	۱۳۹۰

* درصد تغییر از اعداد کامل محاسبه شده است.

جدول شماره ۴

شاخص بهای کالاها و خدمات مصرفی در مناطق شهری ایران

اعداد ماهانه شاخص کل، گروه‌های اصلی، گروه‌های اختصاصی و برخی از گروه‌های فرعی در سال ۱۳۹۰

(۱۳۸۳=۱۰۰)

گروه	ضرب اهمیت	فروردین	اردیبهشت	خرداد	تیر	مرداد	شهریور	مهر	آبان	آذر	دی	بهمن	اسفند	متوسط سال
شاخص کل	۱۰۰/۰۰	۲۵۶/۱	۲۶۰/۴	۲۶۴/۷	۲۶۴/۹	۲۶۷/۶	۲۷۲/۳	۲۷۶/۳	۲۸۰/۶	۲۸۵/۶	۲۸۹/۷	۲۹۹/۰	۳۰۹/۳	۲۷۷/۲
گروه‌های اصلی و منتخب فرعی:														
۱- خوراکی‌ها و آشامیدنی‌ها	۲۸/۴۹	۲۹۳/۶	۳۰۳/۵	۳۱۰/۹	۳۰۲/۱	۳۰۳/۴	۳۰۸/۶	۳۱۳/۸	۳۱۸/۷	۳۲۷/۱	۳۳۴/۴	۳۵۳/۲	۳۷۰/۹	۳۲۰/۰
خوراکی‌ها	۲۷/۲۶	۲۹۷/۹	۳۰۸/۲	۳۱۵/۸	۳۰۶/۱	۳۰۷/۴	۳۱۲/۷	۳۱۷/۹	۳۲۲/۹	۳۳۱/۶	۳۳۹/۰	۳۵۸/۳	۳۷۶/۴	۳۲۴/۵
غلات و نان	۴/۵۶	۳۴۳/۵	۳۸۵/۵	۳۹۸/۱	۴۰۵/۲	۴۱۱/۰	۴۱۲/۱	۴۱۳/۳	۴۱۶/۳	۴۱۹/۹	۴۲۴/۵	۴۳۵/۰	۴۴۴/۷	۴۰۹/۱
گوشت	۶/۷۴	۲۸۸/۸	۲۸۸/۸	۲۹۲/۴	۲۹۷/۹	۳۰۲/۶	۲۹۶/۴	۲۹۲/۸	۳۰۱/۰	۳۰۳/۶	۳۰۴/۹	۳۳۷/۳	۳۶۲/۸	۳۰۵/۸
ماهی و حیوانات دریایی	۰/۷۹	۲۶۰/۲	۲۶۰/۶	۲۶۵/۳	۲۷۷/۳	۲۸۵/۶	۲۸۶/۵	۲۸۷/۲	۲۹۴/۵	۲۹۷/۰	۳۰۶/۲	۳۲۷/۴	۳۳۷/۲	۲۹۰/۴
لبنیات و تخم پرنده‌گان	۳/۴۷	۲۳۱/۹	۲۳۰/۴	۲۳۶/۵	۲۴۲/۶	۲۵۶/۱	۲۶۴/۵	۲۶۴/۹	۲۸۸/۵	۲۸۹/۲	۲۸۸/۱	۲۹۴/۹	۳۰۲/۴	۲۶۸/۳
روغن‌ها و چربی‌ها	۰/۹۷	۳۱۳/۳	۳۲۹/۷	۳۵۲/۱	۳۶۰/۱	۳۶۴/۳	۳۶۳/۲	۳۶۴/۶	۳۶۳/۸	۳۶۵/۷	۳۷۰/۵	۳۷۸/۵	۴۰۲/۰	۳۶۰/۷
میوه‌ها و خشکبار	۵/۲۶	۳۰۷/۱	۳۳۳/۸	۳۵۹/۹	۳۶۶/۴	۳۷۳/۸	۳۸۸/۰	۳۹۴/۲	۳۸۶/۷	۳۸۸/۵	۳۹۱/۷	۳۱۷/۴	۳۴۳/۰	۳۰۶/۷
انواع سبزی، حبوب و فرآورده‌های سبزی	۳/۸۷	۳۰۱/۵	۲۷۷/۰	۲۵۳/۲	۲۴۴/۱	۲۵۲/۷	۲۷۱/۴	۲۷۵/۹	۳۱۲/۲	۳۶۳/۲	۴۰۲/۰	۴۱۵/۲	۴۳۳/۷	۳۱۶/۸
قند، شکر، مربا، عسل، شکلات و محصولات قنادی	۱/۲۷	۳۲۸/۴	۳۳۷/۴	۳۴۸/۱	۳۶۷/۶	۳۸۰/۵	۳۸۰/۹	۳۸۱/۹	۳۸۱/۱	۳۸۴/۱	۳۸۸/۵	۴۰۷/۷	۴۱۵/۹	۳۷۵/۲
نمک و ادویه، سس‌ها و چاشنی‌ها و ترکیبات خوراکی	۰/۳۲	۲۸۷/۱	۲۸۵/۷	۲۹۲/۰	۲۹۸/۸	۳۰۱/۲	۳۰۴/۳	۳۰۵/۴	۳۰۸/۱	۳۰۹/۳	۳۱۲/۷	۳۱۵/۳	۳۲۰/۲	۳۰۳/۳
آشامیدنی‌ها	۱/۲۳	۱۹۲/۵	۱۹۳/۵	۱۹۶/۲	۲۰۵/۴	۲۰۹/۹	۲۱۲/۷	۲۱۵/۴	۲۱۷/۸	۲۲۰/۳	۲۲۵/۶	۲۳۲/۷	۲۴۲/۹	۲۱۳/۷
۲- دخانیات	۰/۵۲	۲۲۵/۷	۲۲۵/۳	۲۲۶/۸	۲۲۷/۶	۲۲۶/۲	۲۲۶/۷	۲۲۸/۹	۲۲۹/۰	۲۳۰/۵	۲۳۵/۸	۲۶۵/۵	۳۰۳/۵	۲۳۷/۶
۳- پوشاک و کفش	۶/۲۲	۲۱۷/۹	۲۲۲/۱	۲۲۷/۰	۲۳۲/۰	۲۳۵/۰	۲۴۰/۰	۲۴۶/۱	۲۵۱/۲	۲۵۵/۵	۲۶۰/۶	۲۷۱/۴	۲۸۵/۵	۲۴۵/۴
۴- مسکن، آب، برق و گاز و سایر سوخت‌ها	۲۸/۶۰	۲۶۲/۵	۲۶۴/۰	۲۶۵/۵	۲۶۸/۹	۲۷۲/۶	۲۷۸/۲	۲۸۰/۹	۲۸۵/۴	۲۸۹/۸	۲۹۲/۷	۲۹۴/۷	۲۹۶/۹	۲۷۹/۳
اجاره بهای مسکن غیرشخصی	۵/۸۰	۲۴۷/۰	۲۴۸/۳	۲۴۹/۷	۲۵۳/۰	۲۵۷/۱	۲۶۱/۲	۲۶۳/۸	۲۶۸/۵	۲۷۳/۲	۲۷۵/۹	۲۷۷/۹	۲۷۹/۸	۲۶۳/۰
ارزش اجاری مسکن شخصی	۱۹/۱۷	۲۴۹/۰	۲۵۰/۳	۲۵۱/۶	۲۵۵/۰	۲۵۹/۰	۲۶۳/۰	۲۶۵/۷	۲۷۰/۴	۲۷۵/۳	۲۷۸/۰	۲۷۹/۹	۲۸۱/۷	۲۶۴/۹
تعمیرات و خدمات ساختمانی	۱/۸۲	۳۱۲/۰	۳۱۸/۰	۳۲۴/۲	۳۳۱/۱	۳۳۴/۷	۳۳۹/۷	۳۴۵/۵	۳۵۱/۳	۳۵۴/۴	۳۶۱/۶	۳۶۷/۶	۳۷۶/۱	۳۴۳/۰
آب	۰/۴۴	۱۸۴/۵	۱۸۴/۵	۱۸۴/۵	۱۸۴/۵	۱۸۴/۵	۱۸۵/۵	۱۸۵/۵	۱۸۵/۵	۱۸۵/۵	۱۸۵/۵	۱۸۵/۵	۱۸۵/۵	۲۴۳/۴
برق و گاز و سایر سوخت‌ها	۱/۳۷	۴۷۷/۶	۴۷۶/۷	۴۷۶/۹	۴۷۶/۸	۴۷۷/۱	۴۷۷/۳	۴۷۶/۷	۴۷۶/۹	۴۷۷/۸	۴۷۷/۳	۴۷۸/۶	۴۷۸/۷	۴۷۷/۵
۵- اثاث، لوازم و خدمات مورد استفاده در خانه	۶/۲۶	۲۱۹/۵	۲۲۴/۱	۲۲۹/۳	۲۳۴/۲	۲۳۶/۵	۲۳۸/۵	۲۴۱/۰	۲۴۳/۱	۲۴۵/۶	۲۴۵/۲	۲۵۷/۸	۲۷۵/۰	۲۴۱/۲
۶- بهداشت و درمان	۵/۵۴	۲۸۸/۷	۲۹۱/۱	۲۹۶/۸	۳۰۳/۰	۳۱۳/۴	۳۲۱/۵	۳۲۴/۸	۳۲۶/۹	۳۳۱/۲	۳۳۳/۹	۳۳۷/۰	۳۴۱/۸	۳۱۷/۵
۷- حمل و نقل	۱۱/۹۷	۲۱۷/۷	۲۱۹/۵	۲۲۱/۸	۲۲۶/۱	۲۲۷/۲	۲۲۹/۰	۲۳۳/۰	۲۳۵/۴	۲۳۷/۲	۲۳۷/۹	۲۴۰/۳	۲۴۹/۸	۲۳۱/۲
۸- ارتباطات	۱/۶۳	۹۷/۲	۹۷/۱	۹۸/۶	۹۸/۵	۹۸/۶	۹۸/۸	۹۸/۸	۹۸/۹	۹۸/۹	۹۹/۴	۱۰۰/۵	۱۰۱/۳	۹۸/۹
۹- تفریح و امور فرهنگی	۳/۸۰	۱۷۱/۶	۱۷۱/۴	۱۷۳/۶	۱۷۵/۹	۱۷۶/۱	۱۸۳/۴	۱۸۵/۷	۱۸۸/۳	۱۹۱/۴	۱۹۴/۲	۲۰۰/۴	۲۱۳/۴	۱۸۵/۵
۱۰- تحصیل	۲/۰۷	۲۶۱/۶	۲۶۲/۶	۲۶۳/۱	۲۶۴/۰	۲۶۴/۷	۲۶۵/۴	۲۷۳/۶	۲۹۹/۳	۲۹۹/۹	۳۰۰/۱	۳۰۰/۴	۳۰۱/۱	۲۷۹/۷
۱۱- رستوران و هتل	۱/۷۲	۲۷۵/۳	۲۷۹/۴	۲۸۴/۰	۲۸۹/۶	۲۹۲/۴	۲۹۷/۵	۳۰۳/۲	۳۰۶/۵	۳۰۹/۸	۳۱۳/۶	۳۲۰/۸	۳۳۳/۷	۳۰۰/۵
۱۲- کالاها و خدمات متفرقه	۳/۱۸	۲۵۴/۵	۲۵۷/۵	۲۶۴/۷	۲۷۰/۱	۲۷۳/۸	۲۷۸/۵	۲۸۳/۵	۲۸۶/۷	۲۹۱/۶	۲۹۶/۹	۳۳۳/۷	۳۴۳/۸	۲۸۶/۳
گروه‌های اختصاصی:														
۱- کالا	۵۷/۱۳	۲۵۲/۱	۲۵۸/۳	۲۶۳/۶	۲۶۰/۶	۲۶۱/۹	۲۶۶/۹	۲۷۰/۸	۲۷۴/۵	۲۷۹/۹	۲۸۵/۰	۲۹۷/۷	۳۱۲/۰	۲۷۳/۶
۲- خدمت	۴۲/۸۷	۲۶۱/۴	۲۶۳/۲	۲۶۶/۱	۲۷۰/۷	۲۷۵/۲	۲۷۹/۶	۲۸۳/۷	۲۸۸/۸	۲۹۳/۱	۲۹۵/۹	۳۰۰/۸	۳۰۵/۹	۲۸۲/۰
۳- مسکن، آب، برق و گاز و سایر سوخت‌ها	۲۸/۶۰	۲۶۲/۵	۲۶۴/۰	۲۶۵/۵	۲۶۸/۹	۲۷۲/۶	۲۷۸/۲	۲۸۰/۹	۲۸۵/۴	۲۸۹/۸	۲۹۲/۷	۲۹۴/۷	۲۹۶/۹	۲۷۹/۳

جدول شماره ۵

شاخص بهای کالاها و خدمات مصرفی در مناطق شهری ایران

درصد تغییر ماهانه شاخص کل، گروه‌های اصلی، گروه‌های اختصاصی و برخی از گروه‌های فرعی در سال ۱۳۹۰

(۱۳۸۳=۱۰۰)

گروه	ضریب اهمیت	فروردین	اردیبهشت	خرداد	تیر	مرداد	شهریور	مهر	آبان	آذر	دی	بهمن	اسفند
شاخص کل	۱۰۰/۰۰	۰/۸	۱/۷	۱/۷	۰/۱	۱/۰	۱/۸	۱/۵	۱/۶	۱/۸	۱/۴	۳/۲	۳/۴
گروه‌های اصلی و منتخب فرعی:													
۱- خوراکی‌ها و آشامیدنی‌ها	۲۸/۴۹	۱/۷	۳/۴	۲/۴	-۲/۸	۰/۴	۱/۷	۱/۷	۱/۶	۲/۶	۲/۲	۵/۶	۵/۰
خوراکی‌ها	۲۷/۲۶	۱/۸	۳/۵	۲/۵	-۳/۱	۰/۴	۱/۷	۱/۷	۱/۶	۲/۷	۲/۲	۵/۷	۵/۱
غلات و نان	۴/۵۶	۱/۲	۱۲/۲	۳/۳	۱/۸	۱/۴	۰/۳	۰/۳	۰/۷	۰/۹	۱/۱	۲/۵	۲/۲
گوشت	۶/۷۴	۱/۳	۰	۱/۲	۱/۹	۱/۶	-۲/۰	-۱/۲	۲/۸	۰/۹	۰/۴	۱۰/۶	۷/۶
ماهی و حیوانات دریایی	۰/۷۹	-۰/۳	۰/۲	۱/۸	۴/۵	۳/۰	۰/۳	۰/۲	۲/۵	۰/۸	۳/۱	۶/۹	۳/۰
لبنیات و تخم پرندگان	۳/۴۷	۱/۷	-۰/۶	۲/۶	۲/۶	۵/۶	۳/۳	۱۱/۵	-۲/۲	۰/۲	-۰/۴	۲/۴	۲/۵
روغن‌ها و چربی‌ها	۰/۹۷	۰/۸	۵/۲	۶/۸	۲/۳	۱/۲	-۰/۳	۰/۴	-۰/۲	۰/۵	۱/۳	۲/۲	۶/۲
میوه‌ها و خشکبار	۵/۲۶	۶/۹	۸/۷	۷/۸	-۱۷/۶	-۷/۶	۵/۲	۲/۲	-۲/۵	۰/۶	۱/۱	۸/۸	۸/۱
انواع سبزی، حبوب و فرآورده‌های سبزی	۳/۸۷	-۳/۷	-۸/۱	-۸/۶	-۳/۶	۳/۵	۷/۴	۱/۷	۱۳/۲	۱۶/۳	۱۰/۷	۳/۳	۴/۵
قند، شکر، مربا، عسل، شکلات و محصولات قنادی	۱/۲۷	۲/۸	۲/۷	۳/۲	۵/۶	۳/۵	۰/۱	۰/۳	-۰/۲	۰/۸	۱/۱	۴/۹	۲/۰
نمک و ادویه، سس‌ها و چاشنی‌ها و ترکیبات خوراکی	۰/۳۲	-۱/۱	-۰/۵	۲/۲	۲/۳	۰/۸	۱/۰	۰/۴	۰/۹	۰/۴	۱/۱	۰/۸	۱/۶
آشامیدنی‌ها	۱/۲۳	۰/۱	۰/۵	۱/۴	۴/۷	۲/۲	۱/۳	۱/۳	۱/۱	۱/۱	۲/۴	۳/۱	۴/۴
۲- دخانیات	۰/۵۲	۰/۴	-۰/۲	۰/۷	۰/۴	-۰/۶	۰/۲	۱/۰	۰	۰/۷	۲/۳	۱۲/۶	۱۴/۳
۳- پوشاک و کفش	۶/۲۲	۰/۶	۱/۹	۲/۲	۲/۲	۱/۳	۲/۱	۲/۵	۲/۱	۱/۷	۲/۰	۴/۱	۵/۲
۴- مسکن، آب، برق و گاز و سایر سوخت‌ها	۲۸/۶۰	۰/۳	۰/۶	۰/۶	۱/۳	۱/۴	۲/۱	۱/۰	۱/۶	۱/۵	۱/۰	۰/۷	۰/۷
اجاره بهای مسکن غیرشخصی	۵/۸۰	۰/۳	۰/۵	۰/۶	۱/۳	۱/۶	۱/۶	۱/۰	۱/۸	۱/۸	۱/۰	۰/۷	۰/۷
ارزش اجاری مسکن شخصی	۱۹/۱۷	۰/۳	۰/۵	۰/۵	۱/۴	۱/۶	۱/۵	۱/۰	۱/۸	۱/۸	۱/۰	۰/۷	۰/۶
تعمیرات و خدمات ساختمانی	۱/۸۲	۱/۱	۱/۹	۱/۹	۲/۱	۱/۱	۱/۵	۱/۷	۱/۷	۰/۹	۲/۰	۱/۷	۲/۳
آب	۰/۴۴	۰	۰	۰	۰	۰	۵۴/۷	۰	۰	۰	۰	۰	۰
برق و گاز و سایر سوخت‌ها	۱/۳۷	۰	-۰/۲	۰	۰	۰/۱	۰	-۰/۱	۰	۰/۲	۰/۱	۰/۱	۰
۵- اثاث، لوازم و خدمات مورد استفاده در خانه	۶/۲۶	۰/۶	۲/۱	۲/۳	۲/۱	۱/۰	۰/۸	۱/۰	۰/۹	۱/۰	۱/۹	۳/۰	۶/۷
۶- بهداشت و درمان	۵/۵۴	۰/۴	۰/۸	۲/۰	۲/۱	۳/۴	۲/۶	۱/۰	۰/۶	۱/۳	۰/۸	۰/۹	۱/۴
۷- حمل و نقل	۱۱/۹۷	۰/۵	۰/۸	۱/۰	۱/۹	۰/۵	۰/۸	۱/۷	۱/۰	۰/۸	۰/۳	۱/۰	۴/۰
۸- ارتباطات	۱/۶۳	۰/۱	-۰/۱	۱/۵	-۰/۱	۰/۱	۰/۲	۰	۰/۱	۰	۰/۵	۱/۱	۰/۸
۹- تفریح و امور فرهنگی	۳/۸۰	-۲/۸	-۰/۱	۱/۳	۱/۳	۴/۱	۰/۱	۱/۳	۱/۴	۱/۶	۱/۵	۳/۲	۶/۵
۱۰- تحصیل	۲/۰۷	۰	۰/۴	۰/۲	۰/۳	۰/۳	۰/۳	۳/۱	۹/۴	۰/۲	۰/۱	۰/۱	۰/۲
۱۱- رستوران و هتل	۱/۷۲	۱/۵	۱/۵	۱/۶	۲/۰	۱/۰	۱/۷	۱/۹	۱/۱	۱/۱	۱/۲	۲/۳	۴/۰
۱۲- کالاها و خدمات متفرقه	۳/۱۸	۲/۲	۱/۲	۲/۸	۲/۰	۱/۴	۱/۷	۱/۸	۱/۱	۱/۷	۱/۸	۱۲/۴	۳/۰
گروه‌های اختصاصی:													
۱- کالا	۵۷/۱۳	۱/۲	۲/۵	۲/۱	-۱/۱	۰/۵	۱/۹	۱/۵	۱/۴	۲/۰	۱/۸	۴/۵	۴/۸
۲- خدمت	۴۲/۸۷	۰/۴	۰/۷	۱/۱	۱/۷	۱/۷	۱/۶	۱/۵	۱/۸	۱/۵	۱/۰	۱/۷	۱/۷
۳- مسکن، آب، برق و گاز و سایر سوخت‌ها	۲۸/۶۰	۰/۳	۰/۶	۰/۶	۱/۳	۱/۴	۲/۱	۱/۰	۱/۶	۱/۵	۱/۰	۰/۷	۰/۷

جدول شماره ۶

شاخص بهای کالاها و خدمات مصرفی در مناطق شهری ایران

درصد تغییر شاخص کل، گروه‌های اصلی، گروه‌های اختصاصی و برخی از گروه‌های فرعی هر ماه نسبت به ماه مشابه سال قبل در سال ۱۳۹۰

(۱۳۸۳=۱۰۰)

اسفند	بهمن	دی	آذر	آبان	مهر	شهریور	مرداد	تیر	خرداد	اردیبهشت	فروردین	ضریب اهمیت	گروه
۲۱/۸	۲۱/۷	۲۰/۹	۲۲/۴	۲۲/۱	۲۱/۶	۲۲/۰	۲۰/۸	۲۱/۱	۲۲/۳	۲۱/۲	۱۹/۷	۱۰۰/۰۰	شاخص کل
													گروه‌های اصلی و منتخب فرعی:
۲۸/۵	۲۵/۸	۲۱/۶	۲۴/۶	۲۴/۳	۲۳/۵	۲۵/۵	۲۴/۱	۲۶/۵	۳۲/۵	۳۰/۰	۲۵/۳	۲۸/۴۹	۱- خوراکی‌ها و آشامیدنی‌ها
۲۸/۶	۲۵/۹	۲۱/۷	۲۴/۸	۲۴/۶	۲۳/۸	۲۵/۹	۲۴/۵	۲۶/۹	۳۳/۲	۳۰/۶	۲۵/۷	۲۷/۲۶	خوراکی‌ها
۳۱/۰	۲۹/۴	۲۷/۴	۶۷/۰	۶۷/۱	۶۸/۷	۷۱/۷	۷۳/۱	۷۱/۷	۶۹/۴	۶۵/۰	۴۷/۹	۴/۵۶	غلات و نان
۲۷/۳	۱۹/۶	۸/۷	۷/۵	۶/۵	۴/۱	۴/۰	۶/۴	۱۰/۳	۱۵/۶	۱۳/۰	۱۳/۳	۶/۷۴	گوشت
۲۹/۲	۲۷/۶	۲۰/۲	۱۹/۴	۱۹/۴	۲۲/۱	۱۶/۱	۱۵/۰	۱۲/۹	۱۰/۶	۱۲/۲	۸/۱	۰/۷۹	ماهی و حیوانات دریایی
۳۲/۶	۴۱/۲	۴۰/۵	۴۰/۹	۴۰/۵	۴۵/۱	۳۵/۰	۳۰/۲	۲۷/۸	۲۵/۲	۲۱/۷	۲۱/۶	۳/۴۷	لبنیات و تخم پرندگان
۲۹/۳	۲۲/۳	۲۰/۸	۲۰/۳	۲۱/۳	۲۶/۶	۷۹/۴	۸۴/۵	۸۶/۴	۸۲/۵	۷۱/۲	۶۲/۹	۰/۹۷	روغن‌ها و چربی‌ها
۱۹/۴	۱۹/۳	۱۷/۱	۱۷/۵	۱۳/۴	۱۱/۱	۱۰/۶	۴/۳	۱۲/۳	۳۶/۴	۳۶/۵	۲۶/۴	۵/۲۶	میوه‌ها و خشکبار
۲۸/۵	۳۱/۹	۳۰/۱	۱۴/۸	۲۰/۲	۱۵/۲	۱۷/۱	۱۳/۱	۱۳/۴	۱۵/۷	۱۵/۰	۲۰/۵	۳/۸۷	انواع سبزی، حبوب و فرآورده‌های سبزی
۳۰/۲	۲۸/۴	۲۲/۹	۲۱/۷	۲۱/۲	۲۲/۳	۵۰/۱	۵۰/۹	۴۷/۳	۴۱/۷	۳۸/۷	۳۴/۴	۱/۲۷	قند، شکر، مربا، عسل، شکلات و محصولات قنادی
۱۰/۳	۷/۶	۵/۹	۳/۱	۲/۲	۱/۳	۱/۵	۱/۱	۰/۸	-۱/۷	-۴/۳	-۴/۲	۰/۳۲	نمک و ادویه، سس‌ها و چاشنی‌ها و ترکیبات خوراکی
۲۶/۲	۲۱/۱	۱۷/۹	۱۵/۶	۱۵/۰	۱۵/۰	۱۴/۶	۱۴/۲	۱۲/۷	۹/۰	۹/۹	۱۱/۵	۱/۲۳	آشامیدنی‌ها
۳۵/۱	۱۷/۹	۵/۹	۳/۲	۲/۶	۲/۸	۲/۹	۲/۴	۲/۵	۱/۵	۰/۱	-۰/۴	۰/۵۲	۲- دخانیات
۳۱/۹	۲۸/۱	۲۴/۲	۲۳/۰	۲۲/۶	۲۲/۳	۲۱/۶	۲۰/۳	۱۹/۶	۱۸/۰	۱۶/۵	۱۵/۵	۶/۲۲	۳- پوشاک و کفش
۱۳/۵	۲۰/۰	۲۰/۰	۲۰/۸	۲۰/۵	۲۰/۱	۱۹/۳	۱۸/۰	۱۷/۳	۱۶/۸	۱۶/۶	۱۶/۵	۲۸/۶۰	۴- مسکن، آب، برق و گاز و سایر سوخت‌ها
۱۳/۶	۱۳/۶	۱۳/۵	۱۲/۵	۱۲/۱	۱۱/۵	۱۰/۸	۱۰/۰	۹/۱	۸/۶	۸/۴	۸/۲	۵/۸۰	اجاره بهای مسکن غیرشخصی
۱۳/۵	۱۳/۵	۱۳/۵	۱۲/۵	۱۲/۰	۱۱/۵	۱۰/۷	۱۰/۱	۹/۳	۸/۸	۸/۶	۸/۵	۱۹/۱۷	ارزش اجاری مسکن شخصی
۲۱/۸	۲۰/۰	۱۸/۹	۱۸/۲	۱۸/۴	۱۷/۸	۱۷/۱	۱۶/۱	۱۵/۶	۱۴/۴	۱۳/۰	۱۲/۲	۱/۸۲	تعمیرات و خدمات ساختمانی
۵۴/۷	۱۱۶/۳	۱۱۶/۳	۱۱۶/۳	۱۱۶/۳	۱۱۶/۳	۱۱۶/۳	۳۹/۸	۳۹/۸	۳۹/۸	۳۹/۸	۳۹/۸	۰/۴۴	آب
۰/۲	۱۴۵/۲	۱۴۷/۱	۲۹۵/۹	۲۹۵/۸	۲۹۶/۳	۲۹۷/۴	۲۹۷/۳	۲۹۷/۷	۲۹۷/۷	۲۹۶/۳	۲۹۸/۰	۱/۳۷	برق و گاز و سایر سوخت‌ها
۲۶/۰	۲۱/۳	۱۸/۶	۱۷/۱	۱۶/۸	۱۷/۸	۱۸/۷	۱۸/۹	۱۸/۹	۱۶/۹	۱۵/۲	۱۳/۹	۶/۲۶	۵- اثاث، لوازم و خدمات مورد استفاده در خانه
۱۸/۹	۱۸/۵	۱۸/۳	۱۸/۹	۱۸/۶	۱۸/۵	۱۸/۸	۱۷/۰	۱۴/۵	۱۳/۵	۱۴/۲	۱۶/۳	۵/۵۴	۶- بهداشت و درمان
۱۵/۳	۱۱/۸	۲۷/۵	۳۳/۱	۳۳/۱	۳۲/۸	۳۲/۲	۳۱/۴	۳۰/۹	۳۰/۲	۲۹/۷	۳۰/۰	۱۱/۹۷	۷- حمل و نقل
۴/۳	۳/۵	۲/۱	۱/۵	۱/۳	۱/۸	۲/۰	۱/۹	۱/۷	۱/۵	۰	۰/۱	۱/۶۳	۸- ارتباطات
۲۰/۸	۲۰/۰	۱۷/۶	۱۶/۰	۱۴/۲	۱۳/۴	۱۲/۹	۱۲/۲	۱۲/۵	۱۲/۰	۱۱/۱	۸/۶	۳/۸۰	۹- تفریح و امور فرهنگی
۱۵/۱	۱۵/۰	۱۶/۱	۱۶/۱	۲۰/۴	۱۲/۱	۱۲/۱	۱۲/۳	۱۲/۱	۱۲/۱	۱۲/۰	۱۱/۷	۲/۰۷	۱۰- تحصیل
۲۳/۰	۱۹/۴	۱۷/۷	۱۷/۷	۱۷/۵	۱۸/۳	۱۸/۴	۱۷/۵	۱۷/۹	۱۶/۵	۱۵/۷	۱۵/۵	۱/۷۲	۱۱- رستوران و هتل
۲۸/۰	۳۶/۱	۲۱/۷	۲۰/۹	۱۹/۹	۲۰/۳	۲۰/۲	۱۹/۱	۱۸/۴	۱۶/۸	۱۴/۸	۱۴/۹	۳/۱۸	۱۲- کالاها و خدمات متفرقه
													گروه‌های اختصاصی:
۲۵/۲	۲۵/۸	۲۴/۹	۲۷/۷	۲۷/۵	۲۷/۱	۲۸/۴	۲۶/۹	۲۸/۲	۳۱/۵	۲۹/۵	۲۶/۵	۵۷/۱۳	۱- کالا
۱۷/۵	۱۶/۹	۱۶/۱	۱۶/۳	۱۶/۰	۱۵/۴	۱۴/۸	۱۴/۰	۱۳/۱	۱۲/۱	۱۱/۹	۱۲/۰	۴۲/۸۷	۲- خدمات
۱۳/۵	۲۰/۰	۲۰/۰	۲۰/۸	۲۰/۵	۲۰/۱	۱۹/۳	۱۸/۰	۱۷/۳	۱۶/۸	۱۶/۶	۱۶/۵	۲۸/۶۰	۳- مسکن، آب، برق و گاز و سایر سوخت‌ها

جدول شماره ۷

شاخص بهای کالاها و خدمات مصرفی در مناطق شهری ایران

درصد تغییر ماهانه شاخص کل و برخی از گروه‌ها پیش از حذف و پس از حذف نوسانات فصلی در سال ۱۳۹۰

(۱۰۰=۱۳۸۳)

گروه ←	شاخص کل		خوراکی‌ها و آشامیدنی‌ها		خوراکی‌ها		لبنیات و تخم پرندگان		میوه‌های تازه		سبزی‌های تازه		تعمیرات و خدمات ساختمانی		بهداشت و درمان		حمل و نقل		کالا		خدمت	
	پیش از حذف	پس از حذف	پیش از حذف	پس از حذف	پیش از حذف	پس از حذف	پیش از حذف	پس از حذف	پیش از حذف	پس از حذف	پیش از حذف	پس از حذف	پیش از حذف	پس از حذف	پیش از حذف	پس از حذف	پیش از حذف	پس از حذف	پیش از حذف	پس از حذف		
فروردین	۰/۸	۰/۳	۱/۷	-۰/۶	۱/۸	-۰/۶	۱/۷	۲/۶	۱/۷	-۱/۴	۷/۷	-۵/۳	-۹/۱	۱/۱	۱/۱	۰/۴	۰/۵	۱/۲	۱/۲	۰/۲	۰/۴	۰/۸
اردیبهشت	۱/۷	۲/۱	۳/۴	۴/۳	۳/۵	۴/۴	-۰/۶	۰/۳	۹/۶	۷/۹	-۱۱/۵	-۳/۸	۱/۵	۱/۹	۰/۸	۰/۹	۰/۸	۰/۷	۲/۵	۳/۱	۰/۷	۱/۰
خرداد	۱/۷	۱/۳	۲/۴	۱/۰	۲/۵	۱/۱	۲/۶	۳/۲	۸/۶	۲/۴	-۱۲/۷	-۲/۶	۱/۳	۱/۹	۲/۰	۱/۳	۰/۷	۲/۱	۱/۴	۱/۱	۱/۲	۱/۲
تیر	۰/۱	۰/۹	-۲/۸	-۰/۳	-۳/۱	-۰/۵	۲/۶	۲/۶	-۱۹/۳	-۱۵/۸	-۵/۸	-۰/۲	۱/۶	۲/۱	۲/۱	۱/۶	۱/۸	-۱/۱	۱/۹	۰/۲	۱/۷	۱/۹
مرداد	۱/۰	۱/۵	۰/۴	۱/۸	۰/۴	۱/۸	۵/۶	۴/۳	-۸/۶	-۳/۳	۴/۸	۶/۱	۱/۱	۱/۱	۳/۴	۳/۲	۰/۵	۰/۱	۰/۵	۱/۰	۱/۷	۱/۰
شهریور	۱/۸	۰/۷	۱/۷	۱/۱	۱/۷	۱/۱	۳/۳	۳/۱	۵/۸	۶/۳	۱۰/۶	۷/۹	۱/۵	۱/۳	۲/۶	۲/۳	۰/۸	۱/۹	۲/۱	۱/۶	۱/۲	۱/۲
مهر	۱/۵	۱/۲	۱/۷	۱/۸	۱/۷	۱/۷	۱۱/۵	۱۰/۲	۲/۴	۷/۳	۱/۹	۱/۹	۱/۷	۱/۴	۱/۰	۰/۶	۱/۷	۱/۵	۱/۶	۱/۵	۱/۵	۱/۲
آبان	۱/۶	۱/۷	۱/۶	۲/۶	۱/۶	۲/۵	-۲/۲	-۳/۴	-۲/۹	۵/۴	۱۸/۴	۱۰/۸	۱/۷	۱/۹	۰/۶	۱/۱	۱/۰	۱/۴	۲/۱	۲/۱	۱/۸	۱/۴
آذر	۱/۸	۱/۳	۲/۶	۱/۵	۲/۷	۱/۶	۰/۲	۰/۴	۲/۹	۲۱/۹	۲/۶	۲/۹	۰/۹	۱/۱	۱/۳	۱/۶	۰/۸	۱/۳	۲/۰	۱/۳	۱/۵	۱/۳
دی	۱/۴	۲/۵	۲/۲	۲/۸	۲/۲	۲/۷	-۰/۴	۱/۴	۱۳/۲	۱۵/۷	۲/۰	۲/۴	۲/۰	۲/۴	۰/۸	۱/۲	۰/۳	۱/۸	۲/۵	۲/۵	۱/۰	۱/۳
بهمن	۳/۲	۳/۶	۵/۶	۶/۰	۵/۷	۶/۰	۵/۷	۶/۰	۹/۴	۶/۱	۳/۱	۴/۹	۱/۷	۲/۵	۰/۹	۱/۴	۰/۹	۱/۲	۴/۵	۴/۳	۱/۷	۲/۱
اسفند	۳/۴	۲/۷	۵/۰	۳/۶	۵/۱	۳/۶	۵/۱	۳/۶	۸/۲	۰/۱	۴/۶	۴/۹	۲/۳	۲/۶	۱/۴	۱/۸	۴/۰	۳/۰	۴/۸	۲/۸	۱/۷	۱/۸

جدول شماره ۸

شاخص بهای کالاها و خدمات مصرفی در مناطق شهری ایران

متوسط سالانه شاخص کل، گروه‌های اصلی، گروه‌های اختصاصی و برخی از گروه‌های فرعی در استان‌های مختلف کشور سال ۱۳۹۰

(۱۳۸۳=۱۰۰)

سیستان و بلوچستان	اصفهان	خراسان جنوبی	خراسان		کرمان	فارس	خوزستان	کرمانشاه	آذربایجان		مازندران	گیلان	مرکزی	تهران	استان	گروه
			شمالی	رضوی					غربی	شرقی						
۲۸۳/۱ (۲۴/۵)	۲۸۵/۳ (۲۱/۵)	۳۰۵/۸ (۲۸/۰)	۲۹۴/۲ (۲۵/۵)	۲۹۰/۸ (۲۵/۲)	۲۷۱/۲ (۲۳/۲)	۲۶۰/۱ (۲۰/۰)	۲۶۶/۰ (۱۹/۳)	۲۸۸/۷ (۲۳/۴)	۲۹۲/۲ (۲۴/۶)	۲۸۹/۷ (۲۴/۱)	۲۸۳/۸ (۲۱/۲)	۲۷۲/۴ (۱۹/۲)	۲۷۹/۴ (۲۱/۶)	۲۶۹/۲ (۱۹/۹)	شاخص کل (درصد تغییر شاخص کل) گروه های اصلی و منتخب فرعی: ۱- خوراکی ها و آشامیدنی ها خوراکی ها غلات و نان گوشت ماهی و حیوانات دریایی لبنیات و تخم پرندگان روغن ها و چربی ها میوه ها و خشکبار انواع سبزی، حبوب و فرآورده های سبزی قند، شکر، مربا، عسل، شکلات و محصولات قنادی نمک و ادویه، سس ها و چاشنی ها و ترکیبات خوراکی آشامیدنی ها ۲- دخانیات ۳- پوشاک و کفش ۴- مسکن، آب، برق و گاز و سایر سوخت ها اجاره بهای مسکن غیرشخصی ارزش اجاری مسکن شخصی تعمیرات و خدمات ساختمانی آب برق و گاز و سایر سوخت ها ۵- اثاث، لوازم و خدمات مورد استفاده درخانه ۶- بهداشت و درمان ۷- حمل و نقل ۸- ارتباطات ۹- تفریح و امور فرهنگی ۱۰- تحصیل ۱۱- رستوران و هتل ۱۲- کالاها و خدمات متفرقه گروه های اختصاصی: ۱- کالا ۲- خدمت ۳- مسکن، آب، برق و گاز و سایر سوخت ها	
۳۱۴/۳	۳۲۷/۶	۳۴۳/۱	۳۵۱/۴	۳۴۰/۰	۳۱۸/۰	۳۰۰/۸	۳۰۸/۶	۳۱۸/۹	۳۳۴/۲	۳۴۵/۷	۳۲۸/۱	۳۰۱/۹	۳۲۱/۴	۳۰۹/۳		
۳۱۸/۵	۳۳۱/۶	۳۵۰/۴	۳۵۸/۰	۳۴۶/۱	۳۲۲/۶	۳۰۵/۴	۳۱۴/۲	۳۲۳/۰	۳۳۹/۳	۳۴۹/۶	۳۳۲/۰	۳۰۶/۷	۳۲۵/۸	۳۱۴/۲		
۴۵۴/۴	۴۱۰/۰	۴۷۷/۱	۴۸۲/۵	۴۱۱/۴	۴۰۹/۲	۳۵۳/۳	۳۸۲/۸	۳۹۵/۹	۴۳۹/۷	۵۲۶/۴	۴۰۵/۹	۴۰۱/۰	۳۷۸/۳	۴۰۷/۷		
۲۶۲/۱	۳۴۴/۵	۳۰۳/۱	۳۳۵/۶	۳۳۹/۳	۲۹۹/۱	۲۹۸/۰	۳۰۱/۹	۲۷۵/۰	۲۹۱/۲	۳۲۱/۶	۲۷۸/۹	۲۸۳/۵	۳۰۱/۷	۲۹۵/۷		
۲۷۵/۷	۲۷۶/۸	۲۷۷/۷	۲۹۹/۶	۲۴۲/۰	۲۹۳/۰	۲۷۶/۰	۲۸۶/۳	۲۸۸/۱	۳۱۸/۶	۲۵۸/۲	۴۴۶/۴	۲۰۲/۸	۲۶۹/۸	۲۷۴/۷		
۲۵۶/۲	۲۶۴/۳	۲۷۱/۹	۲۸۵/۸	۲۷۱/۶	۲۴۷/۱	۲۵۵/۳	۲۶۱/۳	۲۶۲/۹	۳۳۳/۷	۲۸۱/۵	۲۶۴/۳	۲۵۵/۳	۲۶۷/۳	۲۷۱/۰		
۳۹۷/۰	۳۵۸/۲	۳۶۹/۷	۳۹۱/۵	۳۷۲/۱	۳۴۸/۹	۳۴۷/۵	۳۴۲/۴	۳۷۹/۶	۳۶۷/۷	۳۶۰/۳	۳۴۶/۶	۳۴۵/۸	۳۵۲/۳	۳۵۶/۸		
۳۲۹/۵	۳۰۱/۱	۳۶۹/۵	۳۳۱/۶	۳۶۱/۲	۳۳۵/۵	۲۸۹/۰	۳۲۱/۳	۳۳۱/۳	۳۰۸/۱	۳۱۲/۱	۳۴۳/۲	۲۹۹/۶	۳۳۹/۲	۲۷۹/۱		
۲۹۷/۸	۳۳۷/۶	۳۶۲/۰	۳۱۶/۰	۳۲۰/۳	۳۰۴/۶	۳۰۵/۰	۲۹۵/۸	۳۱۰/۴	۳۲۰/۶	۳۵۳/۱	۳۲۷/۴	۳۰۴/۷	۳۳۶/۶	۳۱۱/۰		
۳۶۳/۴	۳۵۰/۵	۳۸۵/۸	۳۷۷/۷	۳۷۰/۵	۳۷۹/۶	۳۴۶/۹	۳۷۰/۷	۴۰۵/۷	۳۸۸/۶	۳۶۹/۲	۳۷۸/۶	۳۵۳/۳	۳۶۷/۱	۳۸۱/۲		
۴۳۰/۲	۳۰۰/۳	۳۰۲/۳	۲۷۶/۱	۲۸۹/۱	۲۶۲/۸	۳۰۹/۷	۲۸۴/۱	۳۲۲/۱	۳۷۰/۱	۳۰۰/۶	۳۳۴/۷	۲۶۱/۴	۲۸۴/۰	۳۰۱/۶		
۲۳۷/۵	۲۱۸/۳	۲۰۰/۹	۲۰۷/۳	۲۱۲/۶	۱۹۶/۲	۱۹۱/۳	۲۱۳/۴	۲۳۸/۹	۲۱۹/۸	۲۴۳/۳	۲۱۰/۴	۱۹۵/۸	۲۱۵/۱	۲۰۹/۳		
۲۴۵/۶	۲۲۱/۳	۱۷۹/۶	۲۰۱/۲	۲۰۴/۸	۲۳۰/۷	۲۲۸/۰	۲۲۹/۵	۲۱۲/۱	۲۲۱/۶	۲۳۰/۲	۲۷۸/۴	۲۷۶/۳	۲۰۳/۵	۲۴۶/۸		
۲۴۱/۱	۲۵۲/۳	۲۳۸/۹	۲۵۳/۱	۲۴۵/۲	۲۴۴/۰	۲۶۳/۳	۲۳۵/۴	۲۵۹/۴	۲۳۰/۴	۲۵۱/۸	۲۵۹/۸	۲۵۵/۳	۲۲۵/۹	۲۴۵/۷		
۲۶۷/۰	۲۹۶/۷	۳۶۴/۸	۳۰۰/۱	۲۹۶/۹	۲۷۳/۰	۲۴۳/۶	۲۵۴/۱	۳۰۳/۲	۳۲۹/۱	۲۶۵/۹	۳۰۲/۸	۲۷۵/۴	۲۸۴/۳	۲۷۰/۶		
۲۴۸/۹	۲۷۷/۷	۳۳۶/۷	۲۷۳/۰	۲۸۰/۳	۲۵۹/۵	۲۲۵/۳	۲۳۸/۹	۲۸۶/۵	۲۸۳/۸	۲۴۶/۲	۲۸۸/۱	۲۵۹/۱	۲۶۶/۹	۲۵۸/۳		
۲۴۷/۶	۲۸۵/۸	۳۳۶/۷	۲۷۳/۳	۲۸۰/۶	۲۵۸/۰	۲۲۸/۹	۲۳۹/۹	۲۸۶/۷	۲۸۴/۷	۲۵۰/۵	۲۸۵/۷	۲۶۱/۸	۲۶۶/۲	۲۵۸/۲		
۳۸۰/۳	۳۳۲/۶	۴۴۴/۹	۳۵۲/۸	۴۳۴/۵	۳۶۵/۸	۳۰۴/۱	۳۱۵/۴	۳۳۳/۸	۳۵۵/۸	۳۶۳/۵	۳۳۲/۰	۳۳۹/۰	۳۴۹/۵	۳۴۰/۴		
۸۹/۰	۲۴۶/۲	۹۷/۲	۲۴۵/۹	۱۳۴/۸	۳۳۴/۶	۲۱۷/۲	۳۳۷/۴	۱۷۹/۴	۱۳۲/۵	۲۰۷/۳	۴۱۷/۹	۳۰۸/۳	۳۴۶/۴	۲۶۵/۵		
۴۴۲/۳	۴۷۶/۵	۵۶۳/۰	۴۹۱/۴	۴۴۵/۳	۴۴۷/۶	۴۴۷/۱	۴۲۱/۱	۵۱۸/۵	۷۰۸/۸	۴۲۰/۴	۴۸۶/۰	۴۴۵/۰	۴۲۵/۰	۴۷۹/۰		
۲۳۶/۱	۲۴۲/۷	۲۱۲/۱	۲۳۳/۷	۲۳۸/۷	۲۳۶/۰	۲۳۷/۰	۲۲۲/۵	۲۳۴/۳	۲۳۳/۰	۲۵۵/۴	۲۲۷/۸	۲۳۷/۱	۲۳۲/۴	۲۵۱/۴		
۳۵۰/۲	۳۲۲/۴	۳۴۵/۴	۳۲۵/۲	۳۴۶/۸	۳۴۲/۶	۳۰۲/۵	۳۰۹/۸	۳۴۰/۱	۳۱۲/۶	۳۲۵/۳	۳۱۰/۰	۲۹۵/۸	۳۲۸/۱	۳۱۳/۳		
۲۸۳/۱	۲۲۷/۴	۲۳۶/۴	۲۳۰/۴	۲۳۹/۲	۲۱۹/۹	۲۲۰/۲	۲۳۹/۲	۲۵۵/۸	۲۲۷/۶	۲۴۷/۵	۲۳۵/۰	۲۳۳/۱	۲۳۲/۴	۲۲۱/۴		
۱۰۳/۰	۹۸/۶	۱۰۴/۱	۱۰۱/۵	۱۰۱/۴	۹۷/۱	۱۰۰/۸	۹۹/۸	۱۰۳/۹	۱۰۰/۵	۹۸/۵	۱۰۵/۷	۹۶/۷	۱۰۰/۰	۹۶/۵		
۱۷۷/۲	۱۸۵/۸	۱۸۳/۲	۱۸۷/۷	۱۷۳/۴	۲۰۱/۹	۱۹۲/۶	۱۷۶/۵	۱۶۲/۳	۱۷۹/۴	۱۷۲/۷	۱۸۲/۲	۱۷۷/۷	۱۸۵/۴	۱۹۲/۱		
۲۵۵/۳	۲۷۶/۲	۲۴۳/۶	۲۴۱/۸	۲۸۲/۷	۲۴۲/۴	۲۵۳/۲	۲۴۸/۶	۲۷۱/۳	۲۴۴/۳	۲۵۹/۵	۲۵۴/۳	۲۷۷/۶	۲۴۳/۵	۳۱۴/۵		
۲۷۷/۵	۳۰۹/۲	۲۸۴/۴	۲۶۳/۸	۳۰۴/۱	۲۸۱/۵	۲۹۱/۲	۳۰۰/۳	۲۸۷/۷	۲۶۷/۹	۳۱۴/۳	۲۵۹/۴	۳۲۹/۲	۲۷۶/۲	۳۰۷/۰		
۲۷۵/۱	۲۹۲/۸	۳۳۳/۱	۲۹۷/۰	۳۰۶/۶	۲۷۰/۳	۲۷۶/۰	۲۹۳/۲	۳۰۸/۸	۲۷۵/۱	۲۷۰/۲	۲۶۱/۴	۲۷۷/۴	۴۱۹/۳	۲۶۲/۹		
۲۸۴/۹	۲۷۸/۴	۲۹۳/۸	۲۹۵/۶	۲۸۲/۱	۲۷۱/۶	۲۶۳/۸	۲۶۶/۵	۲۷۸/۰	۲۹۲/۷	۲۹۹/۴	۲۸۰/۲	۲۶۸/۴	۲۷۲/۱	۲۶۲/۳		
۲۷۸/۶	۲۹۵/۵	۳۲۶/۱	۲۹۱/۶	۳۰۴/۳	۲۷۰/۷	۲۵۴/۵	۲۶۵/۰	۳۰۶/۴	۲۹۱/۸	۲۷۴/۳	۲۸۹/۳	۲۷۸/۰	۲۹۱/۰	۲۷۵/۶		
۲۶۷/۰	۲۹۶/۷	۳۶۴/۸	۳۰۰/۱	۲۹۶/۹	۲۷۳/۰	۲۴۳/۶	۲۵۴/۱	۳۰۳/۲	۳۲۹/۱	۲۶۵/۹	۳۰۲/۸	۲۷۵/۴	۲۸۴/۳	۲۷۰/۶		

کستان	قم	قزوین	اردبیل	ایلام	کهگیلویه و بویراحمد	سمنان	چهارمحال و بختیاری	زنجان	یزد	هرمزگان	بوشهر	لرستان	همدان	کردستان	استان		
															گروه	شاخص کل	
۲۸۲/۷	۳۱۳/۵	۲۷۶/۴	۲۸۹/۷	۲۹۸/۸	۲۶۱/۹	۲۷۵/۹	۲۹۱/۰	۲۷۶/۳	۲۸۵/۲	۲۸۶/۳	۲۴۶/۱	۲۸۷/۳	۲۹۶/۴	۲۹۰/۱	(۲۳/۳)	(۲۳/۰)	شاخص کل (درصد تغییر شاخص کل) گروه های اصلی و منتخب فرعی :
(۲۱/۲)	(۲۳/۵)	(۲۲/۵)	(۲۲/۴)	(۲۴/۱)	(۱۹/۵)	(۲۳/۱)	(۲۱/۹)	(۲۳/۹)	(۲۲/۷)	(۲۳/۸)	(۱۹/۸)	(۲۰/۷)	(۲۳/۰)	(۲۳/۳)			۱- خوراکی ها و آشامیدنی ها
۳۲۶/۸	۳۳۹/۶	۳۱۸/۵	۳۲۷/۶	۳۳۰/۱	۳۲۱/۵	۳۲۱/۲	۳۲۴/۰	۳۲۳/۵	۳۲۷/۲	۳۱۲/۷	۳۱۸/۹	۳۱۴/۸	۳۳۲/۳	۳۲۷/۸			خوراکی ها
۳۳۱/۵	۳۴۳/۹	۳۲۲/۵	۳۳۲/۴	۳۳۸/۱	۳۲۷/۰	۳۲۵/۶	۳۲۸/۰	۳۲۷/۷	۳۳۱/۹	۳۱۶/۸	۳۲۶/۴	۳۱۹/۵	۳۳۶/۱	۳۳۱/۱			غلات و نان
۴۶۴/۰	۴۰۸/۲	۳۷۷/۸	۴۲۴/۶	۴۴۸/۹	۴۴۸/۱	۴۰۵/۹	۳۹۴/۱	۴۰۶/۹	۳۹۱/۶	۴۵۰/۲	۳۶۸/۶	۴۰۲/۴	۳۹۲/۸	۴۲۶/۵			گوشت
۳۰۶/۳	۳۳۰/۵	۲۹۴/۸	۳۱۶/۲	۳۱۶/۰	۲۹۴/۴	۳۰۴/۱	۳۲۷/۱	۲۹۹/۸	۳۲۷/۳	۲۷۳/۴	۳۱۸/۷	۳۱۳/۶	۳۲۵/۶	۲۷۸/۵			ماهی و حیوانات دریایی
۶۶۸/۶	۲۷۹/۳	۲۱۴/۹	۲۴۳/۴	۳۲۱/۰	۱۷۹/۵	۳۳۳/۷	۲۶۹/۰	۲۵۵/۹	۲۷۹/۱	۳۰۲/۵	۳۵۶/۴	۲۲۷/۸	۲۹۱/۰	۳۱۵/۲			لبنیات و تخم پرندگان
۲۳۷/۵	۲۶۱/۲	۲۵۷/۹	۲۸۷/۶	۲۵۴/۶	۲۵۳/۰	۲۶۲/۶	۲۶۵/۹	۲۹۱/۱	۲۸۵/۴	۲۶۵/۹	۲۵۵/۶	۲۵۳/۹	۲۵۶/۶	۲۵۵/۶			روغن ها و چربی ها
۳۵۵/۶	۳۹۳/۶	۳۷۱/۸	۳۳۹/۲	۳۹۷/۴	۳۸۰/۳	۳۴۸/۴	۳۵۰/۰	۳۷۷/۰	۳۴۲/۶	۴۰۴/۶	۳۰۵/۶	۳۸۹/۸	۳۶۷/۴	۳۷۱/۵			میوه ها و خشکبار
۲۹۴/۰	۳۵۳/۵	۳۱۳/۵	۳۱۶/۶	۳۲۲/۸	۳۲۲/۳	۲۹۸/۶	۳۱۸/۷	۲۷۸/۸	۳۲۹/۵	۳۰۱/۱	۳۳۵/۳	۳۰۰/۰	۳۲۹/۹	۳۲۲/۴			انواع سبزی، حبوب و فرآورده های سبزی
۲۹۷/۴	۳۳۹/۲	۳۲۷/۶	۳۳۱/۱	۲۸۴/۳	۳۲۶/۳	۳۲۰/۰	۳۳۵/۶	۳۳۴/۲	۳۵۳/۸	۲۸۹/۷	۳۰۶/۷	۲۹۰/۰	۳۲۹/۳	۳۱۱/۵			قند، شکر، مربا، عسل، شکلات و محصولات قنادی
۴۱۹/۶	۳۷۱/۲	۳۸۷/۲	۳۴۲/۵	۴۲۲/۱	۳۸۷/۵	۴۲۰/۵	۳۵۹/۶	۳۷۳/۴	۳۲۹/۶	۴۲۲/۹	۳۴۲/۹	۳۸۸/۶	۴۰۹/۴	۴۵۴/۱			نمک و ادویه، سس ها و چاشنی ها و ترکیبات خوراکی
۳۸۴/۶	۳۰۸/۲	۲۸۰/۸	۲۶۷/۷	۲۸۰/۴	۲۱۷/۲	۲۸۷/۴	۳۳۴/۹	۳۰۱/۶	۲۹۴/۹	۲۷۹/۷	۲۹۷/۰	۳۴۷/۲	۲۷۹/۶	۲۸۳/۱			آشامیدنی ها
۱۹۱/۳	۲۲۴/۸	۲۳۱/۷	۲۰۰/۲	۱۹۶/۶	۲۱۱/۸	۱۹۴/۴	۲۰۱/۸	۲۱۶/۸	۲۰۱/۳	۲۰۱/۶	۱۸۵/۷	۲۱۵/۰	۲۳۵/۳	۲۷۰/۱			۲- دخانیات
۲۲۷/۲	۲۴۶/۷	۲۳۴/۸	۲۶۹/۸	۲۴۷/۷	۲۴۱/۹	۲۲۵/۵	۱۹۹/۷	۲۲۷/۷	۲۰۱/۶	۲۳۲/۴	۲۹۱/۶	۲۲۰/۲	۲۴۲/۹	۳۱۵/۳			۳- پوشاک و کفش
۲۲۱/۵	۲۵۹/۲	۲۲۱/۵	۲۷۸/۰	۲۹۳/۹	۲۲۱/۳	۲۵۴/۴	۲۵۰/۶	۲۴۷/۳	۲۲۲/۲	۱۹۹/۱	۱۸۷/۴	۲۷۱/۱	۲۰۹/۰	۲۳۳/۰			۴- مسکن ، آب، برق و گاز و سایر سوخت ها
۳۰۲/۷	۳۳۷/۲	۲۷۷/۵	۲۸۶/۱	۳۲۲/۴	۲۴۷/۴	۲۶۵/۰	۳۱۴/۴	۲۷۱/۲	۳۲۷/۹	۲۹۱/۰	۲۰۹/۲	۳۱۷/۸	۳۰۷/۷	۳۱۶/۸			اجاره بهای مسکن غیرشخصی
۲۸۹/۷	۳۲۹/۹	۲۶۷/۹	۲۶۶/۰	۳۰۷/۱	۲۳۰/۲	۲۴۸/۲	۲۸۹/۲	۲۴۳/۰	۳۱۴/۰	۲۹۵/۱	۱۹۸/۰	۳۰۹/۶	۲۸۸/۹	۲۹۱/۲			ارزش اجاری مسکن شخصی
۲۹۸/۵	۳۲۹/۹	۲۶۸/۷	۲۶۴/۱	۲۹۹/۵	۲۳۰/۴	۲۴۷/۷	۳۰۲/۵	۲۴۲/۹	۳۰۵/۸	۲۹۱/۲	۱۹۷/۷	۳۰۵/۴	۲۹۰/۸	۳۰۲/۶			تعمیرات و خدمات ساختمانی
۳۴۲/۷	۳۴۵/۷	۲۸۸/۹	۳۸۳/۷	۳۱۲/۳	۳۴۸/۷	۳۲۶/۲	۳۱۷/۴	۳۸۳/۳	۳۸۷/۳	۳۵۰/۶	۲۸۹/۵	۳۱۴/۰	۳۶۹/۱	۳۰۲/۰			آب
۱۲۳/۸	۳۷۲/۳	۲۴۶/۲	۲۶۲/۸	۲۵۴/۳	۲۴۲/۷	۲۰۴/۰	۲۵۳/۶	۲۶۶/۸	۳۰۱/۲	۸۹/۹	۸۰/۲	۲۰۲/۸	۲۲۸/۰	۳۱۲/۲			برق و گاز و سایر سوخت ها
۴۵۳/۰	۴۱۵/۲	۴۴۴/۶	۴۲۱/۷	۵۶۸/۹	۴۴۷/۶	۴۳۱/۷	۴۷۸/۰	۴۸۶/۹	۵۰۳/۹	۴۰۴/۳	۴۳۳/۸	۴۸۶/۶	۴۵۴/۷	۵۲۵/۳			۵- اثاث، لوازم و خدمات مورد استفاده درخانه
۲۲۸/۳	۳۳۲/۸	۲۷۱/۴	۲۴۸/۷	۲۳۲/۳	۲۰۶/۸	۲۲۹/۸	۲۴۵/۲	۲۴۰/۴	۲۲۳/۰	۲۲۹/۱	۲۲۵/۸	۲۳۱/۹	۲۵۲/۴	۲۲۸/۱			۶- بهداشت و درمان
۳۲۷/۶	۳۰۹/۴	۳۴۱/۵	۳۰۶/۱	۳۱۹/۴	۳۲۹/۹	۳۲۹/۲	۳۱۹/۷	۳۴۳/۸	۲۹۷/۱	۳۳۸/۵	۳۴۲/۱	۲۸۲/۱	۲۸۸/۲	۳۲۳/۹			۷- حمل و نقل
۲۳۳/۱	۲۷۴/۲	۲۳۶/۵	۲۷۵/۵	۲۳۶/۰	۱۹۳/۵	۲۵۴/۰	۲۴۹/۲	۲۲۷/۳	۲۳۵/۴	۲۷۳/۴	۲۰۲/۵	۲۳۵/۵	۳۰۰/۶	۲۲۷/۹			۸- ارتباطات
۹۶/۹	۹۸/۷	۱۰۰/۹	۱۰۴/۱	۱۰۲/۴	۱۰۰/۱	۱۰۴/۴	۱۰۰/۲	۹۶/۱	۱۰۴/۶	۹۹/۲	۹۳/۰	۹۹/۴	۱۰۰/۲	۹۹/۶			۹- تفریح و امور فرهنگی
۲۰۴/۴	۱۷۹/۵	۱۸۷/۹	۱۵۹/۸	۱۸۸/۱	۱۶۹/۷	۱۸۲/۵	۱۷۹/۶	۱۷۸/۲	۱۸۰/۴	۱۶۰/۲	۱۷۱/۵	۱۶۱/۲	۱۹۴/۳	۲۰۰/۲			۱۰- تحصیل
۲۸۵/۹	۳۱۰/۱	۲۳۳/۵	۲۳۵/۴	۲۳۶/۱	۲۲۷/۳	۲۴۲/۱	۲۴۹/۰	۲۴۸/۰	۲۶۰/۵	۲۹۵/۶	۲۵۰/۶	۲۵۳/۵	۲۷۹/۱	۲۹۱/۹			۱۱- رستوران و هتل
۳۲۷/۰	۳۴۶/۱	۲۶۵/۷	۲۹۶/۷	۲۸۵/۹	۲۹۸/۲	۲۸۰/۲	۲۶۹/۸	۳۰۳/۵	۳۱۳/۷	۳۱۰/۳	۲۹۲/۳	۲۷۹/۷	۲۸۸/۲	۳۰۲/۹			۱۲- کالاها و خدمات متفرقه
۳۰۷/۵	۵۳۵/۴	۲۸۴/۱	۲۸۴/۰	۳۱۱/۹	۲۵۵/۵	۲۹۶/۹	۲۸۶/۰	۳۴۶/۷	۲۷۳/۷	۳۱۷/۴	۲۹۱/۵	۲۸۰/۱	۳۵۶/۵	۳۰۶/۸			گروه های اختصاصی :
۲۶۴/۴	۲۹۲/۸	۲۷۴/۲	۲۹۰/۳	۲۹۶/۲	۲۶۸/۱	۲۷۸/۹	۲۸۷/۰	۲۷۴/۷	۲۷۴/۲	۲۷۶/۸	۲۵۲/۶	۲۷۵/۳	۲۸۸/۹	۲۸۵/۳			۱- کالا
۳۱۱/۳	۳۴۰/۳	۲۷۹/۹	۲۸۸/۴	۳۰۳/۹	۲۵۱/۶	۲۷۱/۶	۲۹۹/۵	۲۷۹/۲	۳۰۶/۶	۲۹۹/۹	۲۳۵/۳	۳۰۸/۱	۳۰۹/۲	۲۹۹/۱			۲- خدمت
۳۰۲/۷	۳۳۷/۲	۲۷۷/۵	۲۸۶/۱	۳۲۲/۴	۲۴۷/۴	۲۶۵/۰	۳۱۴/۴	۲۷۱/۲	۳۲۷/۹	۲۹۱/۰	۲۰۹/۲	۳۱۷/۸	۳۰۷/۷	۳۱۶/۸			۳- مسکن ، آب، برق و گاز و سایر سوخت ها