



بانک مرکزی جمهوری اسلامی ایران  
مدیریت کل آمارهای اقتصادی  
اداره آمار اقتصادی  
دایره شاخص بهای کالاها و خدمات مصرفی


**شاخص بهای کالاها و خدمات مصرفی**  
**در مناطق شهری ایران**  
**سال ۱۳۹۴**  
**(۱۳۹۰=۱۰۰)**


نقل مطالب فقط با ذکر مأخذ مجاز است

خردادماه ۱۳۹۵

[www.cbi.ir](http://www.cbi.ir)

خلاصه نتایج شاخص بهای کالاها و خدمات مصرفی در مناطق شهری ایران  
سال ۱۳۹۴

افزایش 

کاهش 

درصد تغییر نسبت به سال قبل	گروه
۱۱/۹ 	شاخص کل
	گروه‌های اصلی:
۱۰/۴ 	۱- خوراکی‌ها و آشامیدنی‌ها
۳/۱ 	۲- دخانیات
۱۰/۴ 	۳- پوشاک و کفش
۱۲/۳ 	۴- مسکن، آب، برق و گاز و سایر سوخت‌ها
۵/۷ 	۵- اثاث، لوازم و خدمات مورد استفاده در خانه
۲۳/۸ 	۶- بهداشت و درمان
۱۱/۱ 	۷- حمل و نقل
۳/۶ 	۸- ارتباطات
۱۴/۹ 	۹- تفریح و امور فرهنگی
۱۶/۴ 	۱۰- تحصیل
۱۶/۲ 	۱۱- رستوران و هتل
۱۱/۱ 	۱۲- کالاها و خدمات متفرقه
	گروه‌های اختصاصی:
۹/۲ 	۱- کالا
۱۵/۹ 	۲- خدمت

## شاخص بهای کالاها و خدمات مصرفی در مناطق شهری ایران

سال ۱۳۹۴

(۱۳۹۰=۱۰۰)

متوسط شاخص بهای کالاها و خدمات مصرفی در مناطق شهری ایران در سال ۱۳۹۴ به عدد ۲۲۷/۵ رسید که نسبت به سال قبل ۱۱/۹ درصد افزایش یافت. رشد این شاخص در مقایسه با ۱۵/۶ درصد افزایش در سال ۱۳۹۳، با افتی معادل ۳/۷ واحد درصد مواجه شد. روند افزایش شاخص بهای کالاها و خدمات مصرفی در تمام ماه‌های سال ۱۳۹۴ نسبت به ماه‌های مشابه سال قبل (به جز خردادماه که ثابت بود و دی‌ماه که سیر صعودی داشت) دارای سیر نزولی بود. بیشترین افزایش در فروردین‌ماه (معادل ۱۶/۵ درصد) و کمترین افزایش در اسفندماه (معادل ۸/۳ درصد) بوده است. (جداول شماره ۱، ۲، ۳ و ۴)

در سال مورد گزارش تغییرات شاخص بهای گروه‌های اصلی و تأثیر هریک از آن‌ها در افزایش شاخص کل به شرح جدول ذیل می‌باشد:

### تغییرات سالانه شاخص بهای هر یک از گروه‌های اصلی

#### و میزان تأثیر آن‌ها در افزایش شاخص کل

میزان تأثیرگذاری در افزایش شاخص کل (درصد)	تغییرات سالانه (درصد)	گروه‌ها
۲۶/۶۵	۱۰/۴	۱- خوراکی‌ها و آشامیدنی‌ها
-۰/۱۱	-۳/۱	۲- دخانیات
۵/۷۸	۱۰/۴	۳- پوشاک و کفش
۲۵/۷۵	۱۲/۳	۴- مسکن، آب، برق و گاز و سایر سوخت‌ها
۳/۱۳	۵/۷	۵- اثاث، لوازم و خدمات مورد استفاده درخانه
۱۵/۷۲	۲۳/۸	۶- بهداشت و درمان
۹/۵۸	۱۱/۱	۷- حمل و نقل
-۰/۴۲	۳/۶	۸- ارتباطات
۴/۱۱	۱۴/۹	۹- تفریح و امور فرهنگی
۲/۲۰	۱۶/۴	۱۰- تحصیل
۲/۸۹	۱۶/۲	۱۱- رستوران و هتل
۳/۸۸	۱۱/۱	۱۲- کالاها و خدمات متفرقه

همانطور که ملاحظه می‌شود بیشترین میزان تأثیرگذاری در افزایش شاخص کل مربوط به گروه خوراکی‌ها و آشامیدنی‌ها معادل ۲۶/۶۵ درصد و کمترین آن مربوط به گروه ارتباطات معادل ۰/۴۲ درصد می‌باشد.

با بررسی شاخص بهای کالاها و خدمات مصرفی در دو گروه اختصاصی کالا و خدمت ملاحظه می‌شود که در سال ۱۳۹۴ گروه «خدمت» تأثیر بیشتری در افزایش شاخص کل داشته است (جدول ذیل).

### افزایش سالانه شاخص هر یک از گروه‌های اختصاصی و

#### میزان تأثیر آن‌ها در افزایش شاخص کل

میزان تأثیرگذاری در افزایش شاخص کل (درصد)	افزایش سالانه (درصد)	گروه
۴۵/۵۰	۹/۲	کالا
۵۴/۵۰	۱۵/۹	خدمت

در سال ۱۳۹۴ در میان استان‌های کشور بالاترین عدد شاخص متعلق به استان همدان برابر ۲۴۱/۶ و پایین‌ترین عدد شاخص مربوط به استان تهران برابر ۲۱۵/۳ بوده است. در سال مورد گزارش بیشترین نرخ تورم مربوط به استان سمنان معادل ۱۳/۸ درصد بود و استان‌های گیلان و فارس به ترتیب با ۱۳/۵ درصد و ۱۳/۲ درصد در مرتبه‌های بعدی قرار داشتند. در این سال کمترین نرخ تورم مربوط به استان خراسان جنوبی معادل ۱۰/۰ درصد بوده است. (جدول شماره ۸)

شاخص کل بهای کالاها و خدمات مصرفی پس از حذف نوسانات فصلی در بهمن‌ماه نسبت به ماه قبل ثابت و در بقیه ماه‌های سال با افزایش همراه بود. بیشترین افزایش در خردادماه (معادل ۱/۵ درصد) و کمترین آن در تیر و اسفندماه (معادل ۰/۱ درصد) بوده است. (جدول شماره ۷)

## تغییرات شاخص بهای گروه‌های اصلی و فرعی طی سال ۱۳۹۴

### ۱- خوراکی‌ها و آشامیدنی‌ها

شاخص بهای گروه خوراکی‌ها و آشامیدنی‌ها در سال ۱۳۹۴ نسبت به سال قبل معادل ۱۰/۴ درصد افزایش یافت که در مقایسه با ۹/۱ درصد افزایش آن در سال ۱۳۹۳ رشد بیشتری داشت. روند افزایش این شاخص در ماه‌های سال مورد گزارش نسبت به ماه‌های مشابه سال قبل (به‌جز اردیبهشت و دی‌ماه که سیر صعودی داشت و خردادماه که ثابت بود) دارای سیر نزولی بود. بیشترین میزان افزایش در اردیبهشت و خردادماه (معادل ۲۰/۸ درصد) و کمترین میزان افزایش مربوط به اسفندماه (معادل ۳/۵ درصد) بوده است. (جدول شماره ۱ و ۶)

در سال مورد بررسی شاخص بهای گروه خوراکی‌ها و آشامیدنی‌ها پس از حذف نوسانات فصلی نسبت به ماه قبل در فروردین، اردیبهشت، خرداد، آبان و آذرماه افزایش داشت و در بقیه ماه‌های سال با کاهش همراه بود. بیشترین میزان کاهش در مردادماه (معادل ۱/۶ درصد) و کمترین میزان آن در شهریور و دی‌ماه (معادل ۰/۳ درصد) بوده است. (جدول شماره ۷)

### ۱-۱- غلات و نان

در سال ۱۳۹۴ شاخص بهای گروه غلات و نان نسبت به سال قبل معادل ۱۵/۴ درصد افزایش یافت که در مقایسه با ۱۲/۶ درصد افزایش آن در سال ۱۳۹۳، با رشد بیشتری همراه بود. افزایش شاخص بهای این گروه در مقایسه با ماه‌های مشابه سال قبل (به‌جز خرداد، تیر، بهمن و اسفندماه که سیر صعودی داشت و آبان‌ماه که ثابت بود) دارای سیر نزولی بود. بیشترین میزان افزایش در تیرماه (معادل ۱۸/۷ درصد) و کمترین میزان افزایش در دی‌ماه (معادل ۱۰/۶ درصد) بود. (جدول شماره ۱ و ۶)

شاخص بهای انواع برنج در سال ۱۳۹۴ معادل ۶/۳ درصد افزایش یافت که نسبت به ۹/۳ درصد افزایش آن در سال ۱۳۹۳، رشد کمتری داشت. افزایش شاخص بهای این گروه در مقایسه با ماه‌های مشابه سال قبل در ماه‌های مختلف سال (به‌جز اردیبهشت، مرداد، شهریور، مهر و آبان‌ماه که دارای سیر نزولی بود) روند صعودی داشت. کمترین افزایش در آبان‌ماه (برابر ۳/۰ درصد) و بیشترین آن در اسفندماه (برابر ۱۰/۱ درصد) بوده است. در گروه مذکور، افزایش سالانه قیمت برنج ایرانی درجه یک معادل ۱۳/۷ درصد و برنج ایرانی درجه دو ۱۸/۲ درصد قابل ذکر می‌باشد. شاخص بهای برنج وارداتی معادل ۱/۴ درصد کاهش سالانه داشت. ضمناً حدود ۷۷/۰ درصد از افزایش شاخص بهای این گروه، مربوط به رشد سالانه قیمت برنج ایرانی درجه یک می‌باشد.

شاخص بهای انواع نان در سال ۱۳۹۴ معادل ۳۳/۰ درصد افزایش داشت که در مقایسه با افزایش آن در سال ۱۳۹۳ (معادل ۱۳/۹ درصد) با رشد قابل ملاحظه‌ای همراه بود. روند افزایش شاخص بهای این گروه در ماه‌های سال مورد گزارش نسبت به ماه‌های مشابه سال قبل (به جز آذر و دی‌ماه که دارای سیر نزولی بود) سیر صعودی داشت به طوری که حداقل میزان این افزایش در دی‌ماه (معادل ۱۵/۶ درصد) و حداکثر آن در آبان‌ماه (معادل ۴۶/۴ درصد) بوده است. در گروه مذکور، شاخص بهای نان لواش معادل ۲۹/۴ درصد، نان تافتون ۳۰/۷ درصد، نان سنگک ۴۴/۳ درصد، نان بربری ۳۵/۵ درصد و انواع نان ماشینی ۴۶/۷ درصد افزایش سالانه داشتند.

شاخص بهای گروه بیسکویت، کیک و شیرینی خشک در سال ۱۳۹۴ معادل ۱۲/۳ درصد افزایش یافت که نسبت به افزایش آن در سال ۱۳۹۳ (معادل ۱۹/۰ درصد) رشد کمتری داشت. افزایش شاخص مذکور در تمام ماه‌های سال مورد گزارش نسبت به ماه‌های مشابه سال قبل روند نزولی داشت. حداکثر افزایش این شاخص در فروردین‌ماه (معادل ۱۵/۴ درصد) و حداقل آن در اسفندماه (معادل ۹/۴ درصد) بود. در گروه مذکور، افزایش سالانه قیمت بیسکویت و ویفر معادل ۱۰/۷ درصد، شیرینی خشک ۱۵/۱ درصد و انواع کیک ساده ۱۲/۳ درصد قابل ذکر می‌باشد.

در ضمن شاخص بهای ماکارونی و سایر فرآورده‌های غلات در گروه غلات و نان در سال ۱۳۹۴ به ترتیب معادل ۱۲/۰ درصد و ۷/۷ درصد افزایش داشته است.

### ۲-۱- گوشت

شاخص بهای گروه گوشت در سال ۱۳۹۴ معادل ۴/۳ درصد افزایش داشت که نسبت به افزایش آن در سال ۱۳۹۳ (معادل ۴/۸ درصد) با افت اندکی همراه بود. روند افزایش شاخص بهای گروه مذکور نسبت به ماه‌های مشابه سال قبل (به جز مرداد، شهریور، مهر و آبان‌ماه که سیر صعودی داشت) دارای سیر نزولی بود. بیشترین میزان افزایش مربوط به آبان‌ماه (معادل ۷/۵ درصد) و کمترین میزان افزایش مربوط به اسفندماه (معادل ۰/۸ درصد) بوده است. (جدول شماره ۱ و ۶)

شاخص بهای گوشت دام در سال ۱۳۹۴ معادل ۸/۵ درصد افزایش یافت که نسبت به افزایش آن در سال ۱۳۹۳ (برابر ۴/۰ درصد) رشد بیشتری داشت. در گروه فوق افزایش سالانه قیمت گوشت گوسفند معادل ۸/۱ درصد و گوشت تازه گاو و گوساله ۹/۰ درصد بود.

شاخص بهای گوشت مرغ در سال ۱۳۹۴ معادل ۵/۷ درصد کاهش داشت که در مقایسه با افزایش ۵/۸ درصدی آن در سال ۱۳۹۳ با افت قابل توجهی همراه بود.

در ضمن در گروه فرآورده‌های گوشت، افزایش شاخص بهای انواع کالباس در سال ۱۳۹۴ معادل ۱۶/۶ درصد، قابل ذکر می‌باشد.

### ۳-۱- ماهی و حیوانات دریایی

در سال ۱۳۹۴ شاخص بهای گروه ماهی و حیوانات دریایی معادل ۱۵/۹ درصد افزایش داشت که نسبت به افزایش آن در سال ۱۳۹۳ (برابر ۱۴/۹ درصد) رشد بیشتری داشت. روند افزایش شاخص بهای این گروه در ماه‌های سال ۱۳۹۴ نسبت به ماه‌های مشابه سال قبل (به‌جز اردیبهشت، خرداد، تیر، مرداد و آذرماه که سیر صعودی داشت) دارای سیر نزولی بود به‌طوری‌که بیشترین افزایش در مردادماه (معادل ۲۰/۹ درصد) و کمترین افزایش در اسفندماه (معادل ۱۱/۰ درصد) بود. (جداول شماره ۱ و ۶)

در گروه مذکور، افزایش سالانه قیمت انواع ماهی آب‌های جنوب برابر ۱۵/۲ درصد، انواع ماهی آب‌های داخل ۱۹/۸ درصد، انواع ماهی آب‌های شمال ۳۵/۱ درصد و کنسرو ماهی ۳/۸ درصد قابل ذکر می‌باشد.

### ۴-۱- لبنیات و تخم پرندگان

میانگین سالانه شاخص بهای گروه لبنیات و تخم پرندگان در سال ۱۳۹۴ معادل ۹/۳ درصد افزایش داشت که در مقایسه با افزایش آن در سال ۱۳۹۳ (معادل ۱۴/۰ درصد) با رشد کمتری همراه بود. افزایش شاخص بهای این گروه در ماه‌های مختلف سال مورد گزارش نسبت به ماه‌های مشابه سال قبل در نوسان بود به‌طوری‌که کمترین افزایش در مهرماه (معادل ۵/۷ درصد) و بیشترین آن در خردادماه (معادل ۱۷/۴ درصد) بوده است. (جداول شماره ۱ و ۶)

در سال ۱۳۹۴ شاخص بهای انواع شیر معادل ۹/۴ درصد افزایش یافت که در مقایسه با افزایش سال قبل (معادل ۱۱/۷ درصد) رشد کمتری داشته است. در این گروه، افزایش سالانه قیمت شیر پاستوریزه و غیرپاستوریزه به‌ترتیب معادل ۹/۹ درصد و ۷/۲ درصد بود.

در سال مورد گزارش افزایش شاخص بهای انواع خامه و سرشیر معادل ۱۰/۵ درصد، قابل ذکر می‌باشد.

شاخص بهای انواع ماست در سال ۱۳۹۴ معادل ۱۰/۵ درصد افزایش داشت که در مقایسه با افزایش آن در سال ۱۳۹۳ (معادل ۲۰/۵ درصد) با افت قابل توجهی همراه بود. در

این گروه، قیمت ماست پاستوریزه و غیرپاستوریزه به ترتیب معادل ۱۱/۱ درصد و ۹/۲ درصد افزایش سالانه داشت.

افزایش سالانه شاخص بهای انواع پنیر در سال ۱۳۹۴ معادل ۹/۶ درصد بود که در مقایسه با سال ۱۳۹۳ (معادل ۱۵/۴ درصد) رشد کمتری یافت. در این گروه، قیمت پنیر پاستوریزه و غیرپاستوریزه به ترتیب برابر ۸/۳ درصد و ۱۲/۹ درصد رشد سالانه داشت.

شاخص بهای تخم مرغ در سال ۱۳۹۴ معادل ۶/۲ درصد افزایش یافت که نسبت به افزایش آن در سال ۱۳۹۳ (معادل ۴/۵ درصد) رشد بیشتری داشت.

در ضمن افزایش شاخص بهای شیر خشک در سال ۱۳۹۴ معادل ۱۱/۵ درصد قابل ذکر می باشد.

#### **۱-۵- روغن ها و چربی ها**

شاخص بهای گروه روغن ها و چربی ها در سال ۱۳۹۴ با افزایشی معادل ۳/۳ درصد مواجه شد که در مقایسه با افزایش آن در سال ۱۳۹۳ (برابر ۱۰/۷ درصد) رشد کمتری داشت. روند افزایش شاخص بهای گروه مذکور در تمام ماه های سال مورد گزارش نسبت به ماه های مشابه سال قبل (به جز آذرماه که ثابت بود و خرداد و تیرماه که سیر صعودی داشت) دارای سیر نزولی بود. بیشترین میزان افزایش در فروردین و تیرماه (معادل ۴/۱ درصد) و کمترین میزان افزایش در اسفندماه (معادل ۲/۵ درصد) بوده است. (جدول شماره ۱ و ۶)

در گروه فوق، شاخص بهای روغن نباتی جامد به میزان ۳/۸ درصد، روغن نباتی مایع ۲/۲ درصد، کره غیرپاستوریزه ۷/۰ درصد، روغن حیوانی ۱۱/۱ درصد و کره پاستوریزه ۱/۷ درصد افزایش سالانه داشتند.

ضمناً حدود ۶۱/۰ درصد از افزایش شاخص بهای این گروه، مربوط به رشد سالانه قیمت انواع روغن نباتی بوده است.

#### **۱-۶- میوه ها و خشکبار**

شاخص بهای گروه میوه ها و خشکبار در سال ۱۳۹۴ معادل ۱۴/۹ درصد افزایش یافت که نسبت به افزایش آن در سال ۱۳۹۳ (معادل ۶/۹ درصد) با رشد بیشتری همراه بود. روند افزایش شاخص بهای گروه مذکور در شش ماه اول سال (به جز اردیبهشت ماه که صعودی بود) نسبت به ماه های مشابه سال قبل سیر نزولی داشت به طوری که بیشترین افزایش در اردیبهشت ماه (برابر ۶۷/۸ درصد) و کمترین افزایش در شهریورماه (برابر ۱۱/۹ درصد) بوده است.



شاخص بهای این گروه در شش ماه دوم سال نسبت به ماههای مشابه سال قبل کاهش داشت به طوری که کمترین کاهش در آبان ماه (معادل ۱/۰ درصد) و بیشترین کاهش در اسفندماه (معادل ۱۹/۴ درصد) بوده است. (جداول شماره ۱ و ۶)

شاخص بهای گروه میوههای تازه در سال ۱۳۹۴ معادل ۱۵/۴ درصد افزایش یافت که در مقایسه با افزایش آن در سال ۱۳۹۳ (معادل ۶/۳ درصد) رشد بیشتری داشت. روند افزایش شاخص بهای گروه مذکور نیز در شش ماه اول سال مورد گزارش نسبت به ماههای مشابه سال قبل (به جز اردیبهشت ماه که صعودی بود) سیر نزولی داشت به طوری که بیشترین افزایش مربوط به اردیبهشت ماه (معادل ۸۱/۱ درصد) و کمترین افزایش مربوط به شهریور ماه (معادل ۱۱/۳ درصد) بوده است. شاخص بهای گروه مذکور در شش ماه دوم سال مورد گزارش نسبت به ماههای مشابه سال قبل کاهش داشت به طوری که کمترین کاهش در آبان ماه (معادل ۳/۹ درصد) و بیشترین کاهش در اسفندماه (معادل ۲۴/۶ درصد) بوده است. ضمناً گروه میوههای تازه حدود ۸۴/۰ درصد از افزایش شاخص بهای گروه میوهها و خشکبار را به خود اختصاص داد. افزایش سالانه شاخص بهای گروه فوق، به ترتیب مربوط به بالا رفتن شاخص بهای گروههای «مرکبات» معادل ۳۶/۰ درصد، «میوههای درختی به جز مرکبات» ۴/۶ درصد و «میوههای جالیزی» ۶/۵ درصد بود. در گروه «مرکبات» افزایش قیمت پرتقال معادل ۳۲/۵ درصد، لیموشیرین ۷۱/۵ درصد، نارنگی ۲۶/۹ درصد و لیموترش ۵۱/۹ درصد، در گروه «میوههای درختی به جز مرکبات» افزایش قیمت انار معادل ۲۷/۷ درصد، هلو ۱۰/۷ درصد، سیب درختی ۴/۴ درصد، انگور ۶/۷ درصد و آلبالو و گیلاس ۱۲/۰ درصد و در گروه «میوههای جالیزی» افزایش قیمت طالبی و گرمک معادل ۲۳/۶ درصد و خربزه ۸/۷ درصد قابل ملاحظه بود. در ضمن در گروه «میوههای درختی به جز مرکبات» کاهش قیمت سالانه موز معادل ۱۳/۵ درصد قابل ذکر می باشد.

شاخص بهای گروه خشکبار در سال ۱۳۹۴ با افزایشی معادل ۱۲/۷ درصد همراه بود که با توجه به افزایش آن در سال ۱۳۹۳ (معادل ۹/۷ درصد) رشد بیشتری یافت. روند افزایش شاخص بهای این گروه نسبت به ماههای مشابه سال قبل (به جز اردیبهشت و خردادماه که سیر صعودی داشت و مردادماه که ثابت بود) در بقیه ماههای سال دارای سیر نزولی بود به طوری که بیشترین افزایش در خردادماه (معادل ۱۵/۹ درصد) و کمترین میزان در اسفندماه (معادل ۷/۵ درصد) بود. در گروه مذکور افزایش قیمت مغز گردو معادل ۱۳/۹ درصد، مغز بادام

۲۶/۹ درصد، پسته ۸/۶ درصد، زرشک ۴۰/۸ درصد، تخمه آفتابگردان ۵/۲ درصد، کشمش ۷/۹ درصد و لیمو عمانی ۱۲/۶ درصد قابل ملاحظه بود.

در سال مورد بررسی شاخص بهای گروه میوه‌های تازه پس از حذف نوسانات فصلی، در دی‌ماه ثابت بود و در ماه‌های فروردین، اردیبهشت، آبان و آذر نسبت به ماه قبل افزایش ولی در بقیه ماه‌های سال کاهش داشت. بیشترین میزان کاهش در مردادماه (معادل ۱۱/۴ درصد) و کمترین آن در خردادماه (معادل ۰/۸ درصد) بوده است. (جدول شماره ۷)

### ۷-۱- انواع سبزی، حبوب و فرآورده‌های سبزی

در سال ۱۳۹۴ شاخص بهای گروه انواع سبزی، حبوب و فرآورده‌های سبزی معادل ۶/۳ درصد افزایش یافت که در مقایسه با افزایش آن در سال ۱۳۹۳ (معادل ۳/۲ درصد) با رشد بیشتری همراه بود. تغییرات شاخص بهای گروه مذکور در ماه‌های مختلف سال مورد گزارش نسبت به ماه‌های مشابه سال قبل دارای نوسان بود به طوری که کمترین افزایش در شهریور و مهرماه (معادل ۳/۸ درصد) و بیشترین آن در اسفندماه (معادل ۲۳/۹ درصد) بوده است. (جدول شماره ۱ و ۶)

شاخص بهای گروه سبزی‌های تازه در سال ۱۳۹۴ معادل ۴/۳ درصد افزایش یافت که نسبت به افزایش آن در سال ۱۳۹۳ (معادل ۱/۳ درصد) رشد بیشتری داشت. تغییرات شاخص بهای این گروه در ماه‌های مختلف سال مورد گزارش نسبت به ماه‌های مشابه سال قبل نوسان داشت. کمترین افزایش در مهرماه (معادل ۰/۷ درصد) و بیشترین میزان آن در اسفندماه (معادل ۲۶/۵ درصد) بوده است.

در گروه مذکور شاخص بهای گروه سبزی‌های بوته‌ای معادل ۶/۲ درصد و سبزی‌های برگی ۷/۷ درصد افزایش سالانه داشت. در گروه سبزی‌های بوته‌ای افزایش سالانه قیمت بادنجان معادل ۲۰/۰ درصد، خیار ۶/۵ درصد، کدوسبز ۱۳/۸ درصد و گوجه‌فرنگی ۱/۴ درصد و در گروه سبزی‌های برگی افزایش سالانه قیمت سبزی خوردن معادل ۱۰/۵ درصد و سبزی خورش ۷/۸ درصد قابل توجه بود. ضمناً شاخص بهای گروه سبزی‌های ریشه‌ای معادل ۴/۹ درصد کاهش یافت که در این گروه کاهش سالانه قیمت سیب‌زمینی معادل ۲۷/۸ درصد و افزایش سالانه قیمت پیاز معادل ۱۷/۸ درصد و هویج ۴۵/۲ درصد قابل ذکر می‌باشد.

شاخص بهای گروه حبوب که در سال ۱۳۹۳ با کاهشی معادل ۴/۲ درصد همراه بود، در سال ۱۳۹۴ معادل ۱۸/۹ درصد افزایش داشت که نسبت به سال قبل با رشد قابل ملاحظه‌ای مواجه شد. در این گروه، قیمت عدس معادل ۴۶/۵ درصد، لپه‌نخود

۳۲/۹ درصد و نخود ۲۹/۸ درصد افزایش ولی بهای لوبیا چیتی معادل ۳/۷ درصد و لوبیا قرمز ۲/۷ درصد کاهش سالانه یافت. ضمناً حدود ۵۶/۵ درصد از افزایش شاخص بهای این گروه، مربوط به رشد سالانه قیمت عدس بوده است.

در سال ۱۳۹۴ در گروه فرآورده‌های سبزی، افزایش سالانه قیمت خیارشور معادل ۲۰/۲ درصد، زیتون ۱۳/۰ درصد و رب گوجه‌فرنگی ۱/۷ درصد قابل ملاحظه بود.

در سال مورد گزارش، شاخص بهای سبزی‌های تازه پس از حذف نوسانات فصلی نسبت به ماه قبل در ماه‌های مهر، آبان، دی، بهمن و اسفند با کاهش همراه بود و در بقیه ماه‌های سال افزایش داشت. بیشترین میزان افزایش در اردیبهشت‌ماه (معادل ۲۱/۶ درصد) و کمترین افزایش در مردادماه (معادل ۰/۳ درصد) بوده است. (جدول شماره ۷)

### **۱-۸- قند، شکر، مربا، عسل، شکلات و محصولات قنادی**

افزایش سالانه شاخص بهای گروه قند، شکر، مربا، عسل، شکلات و محصولات قنادی در سال ۱۳۹۴ به ۱۲/۸ درصد رسید که نسبت به افزایش آن در سال ۱۳۹۳ (معادل ۱۶/۳ درصد) با رشد کمتری همراه بود. افزایش شاخص بهای گروه مذکور در تمام ماه‌های سال مورد گزارش نسبت به ماه‌های مشابه سال قبل (به جز مرداد و دی‌ماه که سیر صعودی داشت) دارای سیر نزولی بود. بیشترین افزایش در فروردین‌ماه (معادل ۱۵/۰ درصد) و کمترین افزایش در اسفندماه (معادل ۱۰/۵ درصد) بوده است. (جدول شماره ۱ و ۶)

در سال ۱۳۹۴ شاخص بهای گروه قند و شکر معادل ۱۰/۵ درصد بالا رفت که در مقایسه با افزایش آن در سال قبل (معادل ۱۲/۱ درصد) رشد کمتری داشت. در این گروه افزایش سالانه قیمت قند کله‌ای معادل ۱۰/۰ درصد و شکر ۱۱/۷ درصد قابل ذکر می‌باشد.

شاخص بهای گروه شیرینی، شکلات، مربا و عسل در سال ۱۳۹۴ معادل ۱۳/۵ درصد افزایش یافت که در مقایسه با افزایش آن در سال ۱۳۹۳ (معادل ۱۷/۶ درصد) رشد کمتری یافت. این گروه حدود ۸۱/۰ درصد از افزایش شاخص بهای گروه قند، شکر، مربا، عسل، شکلات و محصولات قنادی را به خود اختصاص داد. افزایش شاخص بهای گروه مذکور در تمام ماه‌های سال ۱۳۹۴ نسبت به ماه‌های مشابه سال قبل (به جز دی‌ماه که صعودی و مردادماه که ثابت بود) سیر نزولی داشت به طوری که بیشترین میزان افزایش در فروردین‌ماه (معادل ۱۶/۵ درصد) و کمترین میزان آن در اسفندماه (معادل ۱۰/۴ درصد) بوده است.

در گروه فوق، افزایش سالانه شاخص بهای عسل معادل ۱۲/۰ درصد، انواع بستنی ۱۵/۸ درصد، انواع شیرینی تر ۱۶/۲ درصد، شکلات ۱۳/۴ درصد، حلوا شکری ۱۱/۰ درصد و کمپوت میوه ۱۵/۰ درصد قابل ملاحظه می‌باشد.

## ۹-۱- نمک و ادویه، سس‌ها و چاشنی‌ها و ترکیبات خوراکی

در سال ۱۳۹۴ شاخص بهای گروه نمک و ادویه، سس‌ها و چاشنی‌ها و ترکیبات خوراکی نسبت به سال ۱۳۹۳ معادل ۱۸/۰ درصد افزایش یافت که نسبت به افزایش آن در سال قبل (معادل ۲۰/۱ درصد) با رشد کمتری همراه بود. افزایش شاخص بهای این گروه در ماه‌های مختلف سال مورد گزارش نسبت به ماه‌های مشابه سال قبل در نوسان بود به طوری که کمترین میزان افزایش در اردیبهشت‌ماه (معادل ۱۵/۴ درصد) و بیشترین میزان آن در آبان‌ماه (معادل ۱۹/۵ درصد) بوده است. (جداول شماره ۱ و ۶)

در گروه فوق، شاخص بهای گروه نمک و ادویه در سال ۱۳۹۴ معادل ۱۹/۵ درصد افزایش یافت که در مقایسه با افزایش آن در سال ۱۳۹۳ (معادل ۱۴/۳ درصد) رشد بیشتری داشت. افزایش شاخص بهای گروه مذکور در ماه‌های مختلف سال ۱۳۹۴ نسبت به ماه‌های مشابه سال قبل در نوسان بود به طوری که بیشترین میزان افزایش در مردادماه (معادل ۲۲/۳ درصد) و کمترین میزان آن در اردیبهشت‌ماه (معادل ۱۶/۲ درصد) بوده است. در این گروه افزایش سالانه قیمت زعفران معادل ۲۴/۹ درصد، نمک ۱۷/۸ درصد و زردچوبه ۱۳/۰ درصد قابل ذکر می‌باشد. میانگین سالانه شاخص بهای گروه سس‌ها و چاشنی‌ها در سال ۱۳۹۴ معادل ۱۸/۳ درصد افزایش داشت که در مقایسه با ۲۳/۷ درصد افزایش آن در سال ۱۳۹۳ رشد کمتری یافت. افزایش شاخص بهای این گروه در ماه‌های مختلف سال مورد گزارش نسبت به ماه‌های مشابه سال قبل در نوسان بود به طوری که کمترین میزان افزایش در اردیبهشت‌ماه (معادل ۱۵/۸ درصد) و بیشترین میزان آن در دی‌ماه (معادل ۲۰/۲ درصد) بود. در گروه مذکور افزایش شاخص بهای آبلیمو معادل ۳۰/۶ درصد، سس مایونز ۹/۳ درصد، آبغوره ۲۲/۴ درصد و سرکه ۹/۷ درصد قابل ملاحظه می‌باشد.

در ضمن در گروه ترکیبات خوراکی افزایش شاخص بهای کنسرو لوبیا معادل ۸/۸ درصد قابل ذکر می‌باشد.

## ۱۰-۱- آشامیدنی‌ها

افزایش شاخص بهای گروه آشامیدنی‌ها در سال ۱۳۹۴ به ۸/۶ درصد رسید که نسبت به افزایش آن در سال قبل (معادل ۱۲/۰ درصد) با رشد کمتری همراه بود. روند افزایش شاخص بهای گروه مذکور در ماه‌های سال مورد گزارش نسبت به ماه‌های مشابه سال قبل (به جز آذرماه که ثابت و اردیبهشت، خرداد، تیر و مردادماه که نزولی بود) سیر صعودی داشت. کمترین میزان افزایش در مردادماه (برابر ۷/۰ درصد) و بیشترین میزان آن در فروردین‌ماه (برابر ۱۱/۳ درصد) بوده است. (جداول شماره ۱ و ۶)

مهمترین عوامل در افزایش شاخص بهای گروه آشامیدنی‌ها مربوط به افزایش سالانه شاخص بهای انواع دوغ پاستوریزه معادل ۱۲/۰ درصد، چای خشک وارداتی ۷/۶ درصد و نوشابه گازدار (به جز دوغ) ۶/۷ درصد بوده است که روی هم ۷۴/۴ درصد از افزایش شاخص بهای گروه آشامیدنی‌ها را به خود اختصاص داده‌اند. در گروه فوق، افزایش سالانه قیمت انواع ماءالشعیر معادل ۱۴/۲ درصد، آبمیوه ۵/۶ درصد و آب معدنی ۹/۰ درصد قابل ذکر می‌باشد.

## ۲- دخانیات

شاخص سالانه گروه دخانیات که در سال ۱۳۹۳ معادل ۶/۱ درصد کاهش داشت در سال ۱۳۹۴ با کاهش کمتری معادل ۳/۱ درصد مواجه شد. کاهش شاخص بهای گروه مذکور در ماه‌های سال مورد گزارش نسبت به ماه‌های مشابه سال قبل (به جز اردیبهشت و آذرماه که صعودی بود) سیر نزولی داشت به طوری که بیشترین میزان کاهش در اردیبهشت‌ماه (معادل ۵/۶ درصد) و کمترین میزان آن در اسفندماه (معادل ۰/۹ درصد) بوده است. (جدول شماره ۱ و ۶) در گروه مذکور کاهش قیمت انواع سیگار خارجی معادل ۴/۳ درصد و انواع سیگار ایرانی ۰/۶ درصد قابل ذکر می‌باشد.

درضمن حدود ۹۵/۰ درصد از کاهش شاخص بهای این گروه مربوط به کاهش قیمت انواع سیگار خارجی بوده است.

## ۳- پوشاک و کفش

شاخص بهای گروه پوشاک و کفش در سال ۱۳۹۴ افزایشی معادل ۱۰/۴ درصد داشت که نسبت به افزایش آن در سال قبل (معادل ۱۸/۵ درصد) کمتر بود. افزایش شاخص بهای این گروه در تمام ماه‌های سال ۱۳۹۴ نسبت به ماه‌های مشابه سال قبل (به جز آبان‌ماه که ثابت بود) سیر نزولی داشت به طوری که بیشترین افزایش در فروردین‌ماه (معادل ۱۴/۸ درصد) و کمترین مقدار آن در اسفندماه (معادل ۷/۴ درصد) بوده است. (جدول شماره ۱ و ۶)

شاخص بهای گروه پوشاک آماده با ۱۰/۴ درصد افزایش سالانه حدود ۶۷/۰ درصد از افزایش شاخص بهای گروه پوشاک و کفش را به خود اختصاص داد. در این گروه شاخص بهای گروه پوشاک مردانه معادل ۱۱/۶ درصد، پوشاک زنانه ۸/۹ درصد و پوشاک بچگانه ۱۲/۰ درصد افزایش سالانه داشت.

شاخص بهای گروه انواع کفش در سال ۱۳۹۴ معادل ۹/۷ درصد افزایش داشت. در این گروه، انواع کفش مردانه معادل ۱۰/۷ درصد، انواع کفش زنانه ۸/۵ درصد و کفش بچگانه ۱۰/۶ درصد افزایش قیمت سالانه داشتند.

همچنین شاخص بهای گروه‌های پارچه برای تهیه پوشاک معادل ۹/۹ درصد، سایر کالاهای پوشاکی ۱۱/۲ درصد، اجرت دوخت لباس ۱۷/۷ درصد، اجرت شستشوی لباس ۲۰/۸ درصد و اجرت تعمیر انواع کفش ۱۹/۴ درصد افزایش سالانه داشتند.

#### ۴- مسکن، آب، برق و گاز و سایر سوخت‌ها

شاخص بهای گروه مسکن، آب، برق و گاز و سایر سوخت‌ها در سال ۱۳۹۴ معادل ۱۲/۳ درصد افزایش یافت که نسبت به افزایش آن در سال قبل (معادل ۱۶/۷ درصد) رشد کمتری داشت. روند افزایش شاخص بهای گروه مسکن، آب، برق و گاز و سایر سوخت‌ها در ماه‌های مختلف سال مورد گزارش نسبت به ماه‌های مشابه سال قبل (به جز آبان و دی‌ماه که ثابت بود) سیر نزولی داشت به طوری که بیشترین افزایش مربوط به فروردین‌ماه (معادل ۱۴/۵ درصد) و کمترین افزایش مربوط به اسفندماه (معادل ۱۰/۷ درصد) بود. (جداول شماره ۱ و ۶)

در سال ۱۳۹۴ شاخص بهای ارزش جاری مسکن شخصی معادل ۱۲/۷ درصد افزایش یافت که حدود ۶۵/۰ درصد از افزایش شاخص بهای این گروه را به خود اختصاص داد. در سال مذکور شاخص اجاره بهای مسکن غیرشخصی برابر ۱۲/۵ درصد افزایش یافت و شاخص بهای گروه تعمیرات و خدمات ساختمانی با افزایشی معادل ۱۲/۹ درصد همراه بود.

#### ۵- اثاث، لوازم و خدمات مورد استفاده در خانه

شاخص بهای گروه اثاث، لوازم و خدمات مورد استفاده در خانه در سال ۱۳۹۴ معادل ۵/۷ درصد افزایش داشت که نسبت به افزایش آن در سال ۱۳۹۳ (برابر ۱۰/۶ درصد) کمتر بود. افزایش شاخص بهای این گروه نسبت به ماه‌های مشابه سال قبل در ماه‌های مختلف سال (به جز آذر و بهمن‌ماه که دارای سیر صعودی بود و تیرماه که ثابت بود) سیر نزولی داشت به طوری که بیشترین افزایش مربوط به فروردین‌ماه (معادل ۸/۴ درصد) و کمترین افزایش مربوط به اسفندماه (معادل ۴/۳ درصد) بود. (جداول شماره ۱ و ۶)

در سال ۱۳۹۴ شاخص بهای گروه مبلمان، اثاث، فرش و انواع کفپوش معادل ۶/۶ درصد افزایش یافت که حدود ۳۰/۰ درصد از افزایش شاخص بهای این گروه را به خود اختصاص داد. این افزایش بیشتر تحت تأثیر بالا رفتن قیمت مبلمان چوبی معادل ۸/۸ درصد و انواع فرش ۳/۱ درصد بوده است.

در سال مورد گزارش، شاخص بهای گروه وسایل خانگی معادل ۳/۶ درصد افزایش داشت. این افزایش بیشتر تحت تأثیر بالا رفتن قیمت وسایل خانگی برقی معادل ۳/۵ درصد بوده است.

شاخص بهای گروه کالاها و خدمات مورد استفاده در خانه و خدمات خانگی در سال ۱۳۹۴ معادل ۹/۵ درصد بالا رفت که بیشتر در اثر افزایش قیمت مایعات پاک‌کننده معادل ۱۱/۶ درصد، پودرهای شوینده ۴/۵ درصد و اجرت نظافت منزل ۲۱/۳ درصد بوده است.

همچنین شاخص بهای گروه منسوجات مورد استفاده در خانه معادل ۶/۴ درصد و ظروف و لوازم آشپزخانه ۴/۹ درصد افزایش یافت و شاخص بهای گروه ابزار و وسایل برای خانه معادل ۰/۵ درصد کاهش داشت.

## ۶- بهداشت و درمان

شاخص بهای گروه بهداشت و درمان در سال ۱۳۹۴ معادل ۲۳/۸ درصد افزایش یافت که نسبت به افزایش آن در سال قبل (معادل ۳۱/۷ درصد) با رشد کمتری همراه بود. افزایش شاخص بهای این گروه در ماه‌های مختلف سال مورد گزارش نسبت به ماه‌های مشابه سال قبل (به جز اردیبهشت و مهرماه که دارای سیر صعودی بود) سیر نزولی داشت به طوری که کمترین افزایش در اسفندماه (معادل ۱۷/۴ درصد) و بیشترین آن در اردیبهشت‌ماه (معادل ۳۳/۵ درصد) بوده است. (جداول شماره ۱ و ۶)

شاخص بهای گروه دارو، لوازم و مواد طبی و درمانی معادل ۹/۸ درصد افزایش یافت که در اثر بالا رفتن شاخص قیمت گروه‌های محصولات دارویی معادل ۹/۳ درصد و لوازم طبی و درمانی ۱۲/۹ درصد بوده است.

در سال مورد گزارش شاخص بهای گروه خدمات پزشکی، دندانپزشکی و پیراپزشکی معادل ۲۳/۰ درصد افزایش یافت. در این گروه، افزایش سالانه هزینه سونوگرافی معادل ۹۸/۸ درصد، حق ویزیت پزشک متخصص ۱۹/۳ درصد، هزینه کشیدن دندان ۲۴/۵ درصد، اجرت پر کردن دندان ۲۴/۳ درصد، هزینه روت کانال دندان ۲۰/۶ درصد، هزینه روکش دندان

۱۵/۷ درصد، هزینه فیزیوتراپی ۵۶/۶ درصد، حق ویزیت پزشک عمومی ۲۲/۲ درصد، هزینه آزمایش و تجزیه ۷/۸ درصد، هزینه رادیولوژی ۱۳/۷ درصد، هزینه ام.آر.آی ۱۲/۳ درصد، اجرت تزریق آمپول ۲۲/۶ درصد و هزینه ارتودنسی ۱۸/۸ درصد بوده است.

شاخص بهای گروه هزینه‌های بیمارستانی معادل ۳۴/۲ درصد افزایش یافت که حدود ۴۸/۰ درصد از افزایش شاخص بهای گروه بهداشت و درمان را به خود اختصاص داد. این افزایش بیشتر در اثر بالا رفتن کرایه تخت خواب در بیمارستان دولتی معادل ۳۲/۵ درصد، هزینه عمل‌های جراحی ۴۵/۱ درصد و کرایه تخت خواب در بیمارستان خصوصی ۲۵/۳ درصد بوده است.

در سال ۱۳۹۴ شاخص بهای گروه بهداشت و درمان پس از حذف نوسانات فصلی در تمام ماه‌های سال نسبت به ماه قبل (به جز شهریورماه که کاهش داشت) با افزایش همراه بود. بیشترین افزایش در خردادماه (معادل ۳/۹ درصد) و کمترین میزان آن در مردادماه (معادل ۰/۱ درصد) بوده است. (جدول شماره ۷)

## ۷- حمل و نقل

شاخص بهای گروه حمل و نقل در سال ۱۳۹۴ معادل ۱۱/۱ درصد افزایش یافت که در مقایسه با افزایش آن در سال قبل (معادل ۲۴/۰ درصد) افت قابل ملاحظه‌ای داشت. روند افزایش شاخص بهای این گروه در تمام ماه‌های سال مورد بررسی نسبت به ماه‌های مشابه سال قبل در نوسان بود به طوری که بیشترین میزان افزایش مربوط به فروردین‌ماه (معادل ۲۱/۸ درصد) و کمترین آن در اردیبهشت‌ماه (معادل ۷/۸ درصد) بوده است. (جداول شماره ۱ و ۶)

در سال مورد گزارش شاخص بهای وسایل نقلیه شخصی معادل ۱/۲ درصد افزایش یافت. این افزایش بیشتر ناشی از بالا رفتن قیمت اتومبیل سواری خارجی معادل ۴/۴ درصد، اتومبیل سواری پراید ۱/۰ درصد و انواع موتورسیکلت ۷/۹ درصد بوده است. همچنین در این گروه شاخص بهای اتومبیل سواری پژو ۴۰۵ معادل ۰/۵ درصد، اتومبیل سواری سمند ۰/۴ درصد و دوچرخه نمره ۱۶ و بالاتر ۸/۵ درصد افزایش داشت. در این گروه شاخص بهای اتومبیل سواری پژو ۲۰۶ معادل ۱/۲ درصد کاهش یافت.

شاخص بهای گروه تعمیرات و سوخت وسایل نقلیه شخصی معادل ۱۷/۸ درصد افزایش یافت که حدود ۵۰/۹ درصد از افزایش شاخص بهای گروه حمل و نقل را به خود



اختصاص داد. این افزایش ناشی از بالا رفتن قیمت بنزین اتومبیل سواری معادل ۲۸/۸ درصد، تنظیم موتور اتومبیل سواری ۲۳/۸ درصد، روغن موتور اتومبیل سواری ۳/۸ درصد، اجرت تعویض دیسک و صفحه کلاچ اتومبیل سواری ۲۱/۳ درصد، هزینه تعلیم رانندگی اتومبیل سواری ۲۷/۱ درصد، نقاشی کامل یک گلگیر اتومبیل سواری ۱۱/۱ درصد، اجرت شستشوی اتومبیل سواری ۱۴/۷ درصد، دیسک و صفحه کلاچ اتومبیل سواری ۳/۵ درصد، فیلتر روغن اتومبیل سواری ۷/۴ درصد، شمع موتور اتومبیل سواری ۵/۴ درصد، لنت ترمز اتومبیل سواری ۴/۲ درصد، چراغ کامل جلو اتومبیل سواری ۶/۰ درصد و باتری اتومبیل سواری ۲/۰ درصد می‌باشد. همچنین در این گروه شاخص بهای لاستیک اتومبیل سواری معادل ۱۱/۳ درصد کاهش داشت.

در گروه مذکور، شاخص بهای گروه هزینه‌های رفت‌وآمد معادل ۱۹/۱ درصد افزایش یافت. این افزایش تحت تأثیر بالا رفتن کرایه تاکسی در داخل شهر معادل ۲۱/۵ درصد، کرایه تاکسی سرویس در داخل شهر ۱۸/۲ درصد، کرایه اتوبوس در داخل شهر ۲۳/۱ درصد، کرایه مسافرت داخل کشور با اتوبوس ۲۱/۳ درصد، کرایه مسافرت داخل کشور با هواپیما ۸/۰ درصد، کرایه مسافرت داخل کشور با قطار ۱۱/۹ درصد، کرایه مسافرت به خارج از کشور با هواپیما ۶/۸ درصد، کرایه اسباب‌کشی در داخل شهر ۱۷/۰ درصد و کرایه مترو ۲۶/۶ درصد می‌باشد.

## ۸- ارتباطات

شاخص بهای گروه ارتباطات در سال ۱۳۹۴ معادل ۳/۶ درصد افزایش یافت که نسبت به افزایش آن در سال ۱۳۹۳ (معادل ۱۰/۸ درصد) افت قابل توجهی داشت. تغییرات شاخص بهای این گروه در ماه‌های مختلف سال مورد گزارش نسبت به ماه‌های مشابه سال قبل در نوسان بود به طوری که کمترین افزایش در مردادماه (معادل ۴/۴ درصد) و بیشترین آن در فروردین‌ماه (معادل ۱۱/۵ درصد) بوده است. (جداول شماره ۱ و ۶)

در گروه فوق، افزایش شاخص بهای گروه‌های خدمات تلفن و فاکس معادل ۷/۱ درصد، هزینه پست ۶۳/۵ درصد و دستگاه تلفن ثابت ۱۲/۸ درصد، قابل ذکر می‌باشد. همچنین در این گروه قیمت دستگاه تلفن همراه معادل ۲۲/۵ درصد کاهش داشته است.

## ۹- تفریح و امور فرهنگی

در سال ۱۳۹۴ شاخص بهای گروه تفریح و امور فرهنگی معادل ۱۴/۹ درصد افزایش یافت که نسبت به افزایش آن در سال قبل (معادل ۲۲/۰ درصد) رشد کمتری داشت. افزایش شاخص بهای گروه تفریح و امور فرهنگی در ماه‌های مختلف سال ۱۳۹۴ نسبت به ماه‌های مشابه سال قبل در نوسان بود به طوری که کمترین افزایش مربوط به آبان‌ماه (برابر ۵/۴ درصد) و بیشترین آن مربوط به فروردین‌ماه (معادل ۲۴/۲ درصد) بوده است. (جداول شماره ۱ و ۶)

در سال مورد گزارش شاخص بهای گروه وسایل صوتی، تصویری، عکاسی و فیلم‌برداری و رایانه معادل ۲/۹ درصد کاهش داشت. این کاهش بیشتر ناشی از پایین آمدن قیمت انواع تلویزیون معادل ۴/۲ درصد و رایانه، تجهیزات جانبی آن و وسایل پردازش اطلاعات ۵/۹ درصد بوده است. همچنین در این گروه قیمت انواع نوار و لوح فشرده معادل ۲۰/۲ درصد، انواع دوربین فیلم‌برداری و عکاسی ۶/۴ درصد، رادیو ضبط و سیستم پخش صوت ۴/۲ درصد و پخش کننده وی‌سی‌دی و دی‌وی‌دی ۳/۸ درصد افزایش داشت.

شاخص بهای گروه لوازم تفریح، بازی و ورزشی در سال ۱۳۹۴ معادل ۱۰/۴ درصد افزایش یافت که این افزایش در اثر بالا رفتن قیمت انواع اسباب‌بازی معادل ۱۰/۸ درصد، حیوانات خانگی و هزینه نگهداری آن‌ها ۱۱/۲ درصد، انواع گل و گیاه ۱۲/۸ درصد، انواع توپ و کفش ورزشی و "دستگاه‌های ورزشی" هریک ۷/۶ درصد بوده است.

شاخص بهای گروه خدمات تفریحی و فرهنگی نسبت به سال قبل معادل ۱۷/۴ درصد بالا رفت که بیشتر ناشی از افزایش هزینه آموزش ورزشی و تفریحی معادل ۲۰/۹ درصد، هزینه چاپ عکس دیجیتال و معمولی ۱۱/۳ درصد و بلیت سینما ۲۱/۳ درصد بوده است.

در سال ۱۳۹۴ شاخص بهای گروه کتاب، مطبوعات و نوشت‌افزار نسبت به سال قبل معادل ۳۶/۸ درصد افزایش یافت که حدود ۵۶/۰ درصد از افزایش این گروه را به خود اختصاص داد. این افزایش در اثر بالا رفتن قیمت کتاب‌های درسی مدارس معادل ۵۵/۰ درصد، نوشت‌افزار ۶/۶ درصد و مطبوعات ۱۱/۰ درصد بوده است.

در سال مورد گزارش شاخص بهای گروه هزینه مسافرت با تور نسبت به سال قبل معادل ۱۶/۷ درصد افزایش یافت که تحت تأثیر بالا رفتن شاخص بهای گروه‌های هزینه مسافرت با تور به خارج از کشور و هزینه مسافرت با تور در داخل کشور به ترتیب معادل ۱۳/۵ درصد و ۴۲/۵ درصد بوده است.

همچنین در سال مذکور شاخص بهای آلات موسیقی معادل ۲/۴ درصد افزایش داشت.

### ۱۰- تحصیل

شاخص بهای گروه تحصیل در سال ۱۳۹۴ نسبت به سال قبل معادل ۱۶/۴ درصد بالا رفت که نسبت به افزایش آن در سال قبل (معادل ۱۲/۸ درصد) رشد داشت. روند افزایش شاخص بهای گروه مذکور در ماه‌های مختلف سال ۱۳۹۴ نسبت به ماه‌های مشابه سال قبل در نوسان بود به طوری که کمترین میزان افزایش در فروردین و اردیبهشت‌ماه (معادل ۱۰/۷ درصد) و بیشترین آن مربوط به مهرماه (معادل ۲۲/۰ درصد) بوده است. (جداول شماره ۱ و ۶)

در گروه مذکور شهریه مدارس غیرانتفاعی معادل ۳۱/۴ درصد، شهریه دانشگاه‌های غیردولتی ۷/۵ درصد و شهریه کلاس‌های تقویتی ۲۲/۰ درصد افزایش سالانه داشتند.

### ۱۱- رستوران و هتل

در سال ۱۳۹۴ شاخص بهای گروه رستوران و هتل معادل ۱۶/۲ درصد افزایش داشت که در مقایسه با افزایش آن در سال قبل (معادل ۱۸/۸ درصد) کمتر بوده است. افزایش شاخص بهای گروه مذکور در ماه‌های مختلف سال ۱۳۹۴ نسبت به ماه‌های مشابه سال قبل سیر نزولی داشت به طوری که بیشترین افزایش مربوط به فروردین‌ماه (معادل ۱۹/۴ درصد) و کمترین آن مربوط به اسفندماه (معادل ۱۲/۰ درصد) بود. (جداول شماره ۱ و ۶)

در گروه مذکور شاخص بهای گروه غذاها و خوراکی‌های آماده و آشامیدنی‌ها نسبت به سال قبل معادل ۱۵/۸ درصد افزایش یافت که حدود ۹۳/۰ درصد از افزایش گروه رستوران و هتل را به خود اختصاص داد. این افزایش بیشتر تحت تأثیر بالا رفتن شاخص بهای گروه‌های هزینه غذای آماده در خارج از خانه (رستوران‌ها) معادل ۱۶/۲ درصد و هزینه خوراک در مجالس و مراسم ۱۴/۶ درصد بوده است.

شاخص بهای گروه هتل و مهمانپذیر در سال مورد گزارش معادل ۲۲/۸ درصد افزایش یافت که در اثر بالا رفتن هزینه اقامت در هتل معادل ۲۲/۶ درصد و هزینه اقامت در مهمانپذیر ۲۳/۳ درصد بوده است.

## ۱۲- کالاها و خدمات متفرقه

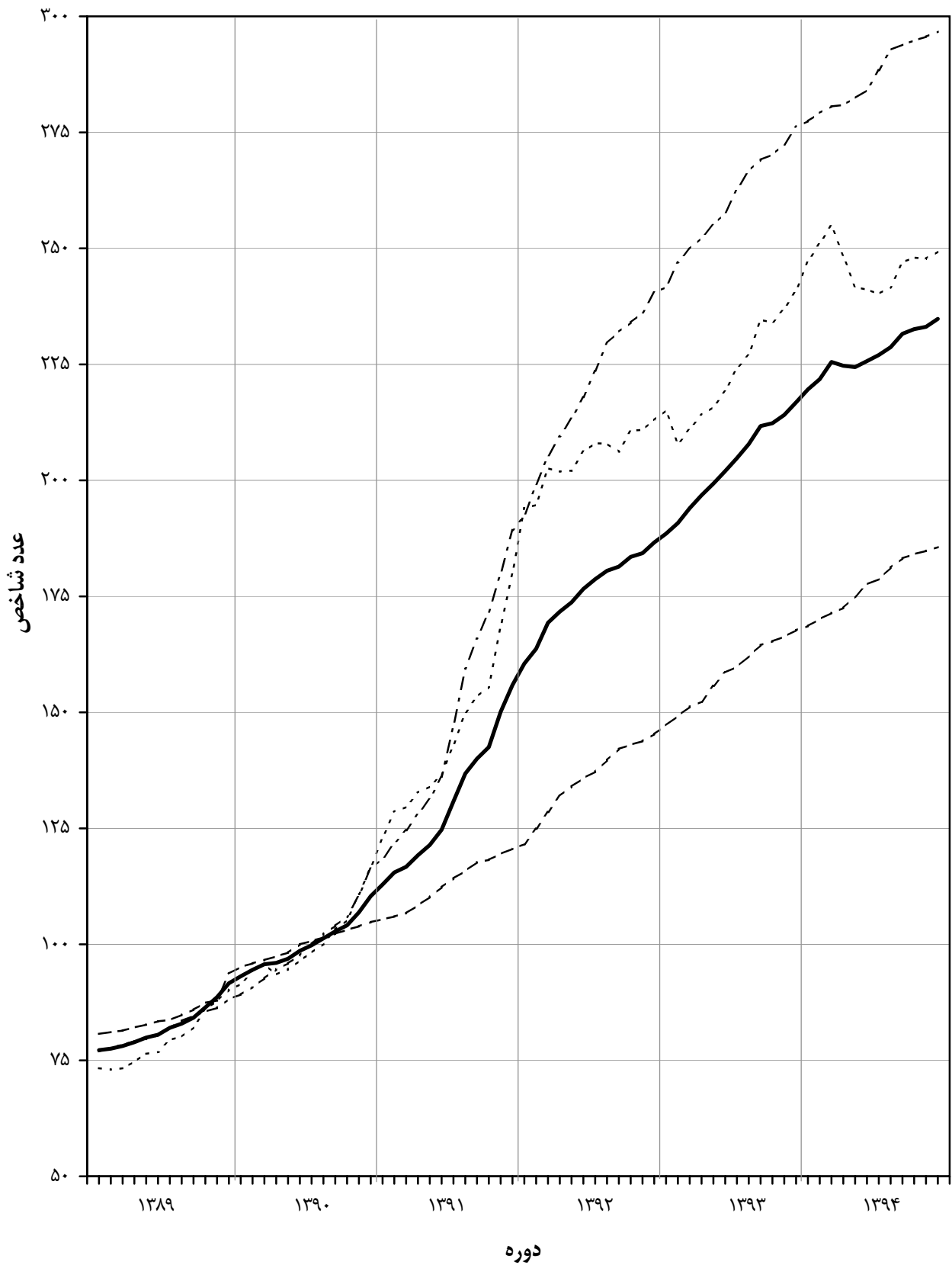
شاخص بهای گروه کالاها و خدمات متفرقه در سال ۱۳۹۴ نسبت به سال قبل معادل ۱۱/۱ درصد افزایش یافت که نسبت به افزایش آن در سال ۱۳۹۳ (معادل ۱۵/۹ درصد) کمتر بود. این افزایش در تمام ماه‌های سال مورد گزارش نسبت به ماه‌های مشابه سال قبل (به جز شهریور و آبان‌ماه که دارای سیر صعودی بود) سیر نزولی داشت به طوری که کمترین افزایش در اسفندماه (معادل ۹/۶ درصد) و بیشترین آن در فروردین‌ماه (معادل ۱۴/۷ درصد) بوده است. (جداول شماره ۱ و ۶)

شاخص بهای گروه لوازم بهداشتی و آرایشی و خدمات شخصی با ۱۰/۶ درصد افزایش سالانه حدود ۶۰/۶ درصد افزایش شاخص بهای گروه کالاها و خدمات متفرقه را به خود اختصاص داد. در این گروه شاخص بهای گروه خدمات بهداشتی و آرایشی شخصی معادل ۲۱/۸ درصد افزایش یافت که ناشی از بالا رفتن اجرت اصلاح موی سر آقایان معادل ۲۳/۲ درصد و اجرت اصلاح موی سر بانوان ۲۰/۶ درصد بوده است. همچنین شاخص بهای گروه وسایل شخصی و محصولات بهداشتی و آرایشی معادل ۵/۶ درصد افزایش یافت که این افزایش بیشتر تحت تأثیر بالا رفتن قیمت اقلامی مانند شامپو معادل ۷/۷ درصد، ادوکلن ۶/۰ درصد، خمیر دندان ۶/۵ درصد، صابون دستشویی ۳/۲ درصد و کرم دست و صورت ۹/۳ درصد بوده است.

شاخص بهای گروه لوازم زینتی و شخصی و هزینه‌های متفرقه شخصی در سال ۱۳۹۴ معادل ۱۲/۲ درصد افزایش داشت که در اثر بالا رفتن اجرت ساخت طلای ۱۸ عیار معادل ۹/۲ درصد، کیف مدرسه ۱۴/۰ درصد، هزینه کفن و دفن ۳۱/۲ و کیف دستی زنانه ۱۰/۷ درصد بود.

شاخص بهای گروه سایر کالاها و خدمات متفرقه در سال ۱۳۹۴ نسبت به سال قبل معادل ۱۰/۴ درصد افزایش داشت که تحت تأثیر بالا رفتن هزینه تهیه اسناد ازدواج معادل ۲۹/۹ درصد و هزینه محضر برای خرید اتومبیل ۴/۵ درصد بود. همچنین شاخص بهای خدمات اجتماعی (شهریه مهدکودک) معادل ۲۵/۷ درصد، کارمزد بیمه شخص ثالث ۵/۰ درصد و کارمزد بیمه بدنه ۹/۸ درصد افزایش یافت.

شاخص بهای کالاها و خدمات مصرفی در مناطق شهری ایران  
( $1390=100$ )



— شاخص کل  
 - - - - - خوراکی ها و آشامیدنی ها  
 - . - . - . پوشاک و کفش  
 - - - - - مسکن، آب، برق و سایر سوخت ها

## شاخص بهای کالاها و خدمات مصرفی در مناطق شهری ایران

درصد تغییر سالانه شاخص در سال‌های ۹۴-۱۳۹۰

(۱۳۹۰=۱۰۰)

سال	۱۳۹۰	۱۳۹۱	۱۳۹۲	۱۳۹۳	۱۳۹۴
شاخص کل	۲۱/۵	۳۰/۵	۳۴/۷	۱۵/۶	۱۱/۹
گروه‌های اصلی و منتخب فرعی:					
۱- خوراکی‌ها و آشامیدنی‌ها	۲۵/۹	۴۴/۶	۴۱/۷	۹/۱	۱۰/۴
خوراکی‌ها	۲۶/۳	۴۴/۲	۴۱/۵	۸/۹	۱۰/۴
غلات و نان	۵۵/۰	۳۷/۳	۳۹/۰	۱۲/۶	۱۵/۴
گوشت	۱۱/۴	۴۹/۰	۳۰/۲	۴/۸	۴/۳
ماهی و حیوانات دریایی	۱۷/۸	۶۲/۷	۴۳/۸	۱۴/۹	۱۵/۹
لبنیات و تخم پرندگان	۳۳/۷	۵۳/۹	۳۰/۰	۱۴/۰	۹/۳
روغن‌ها و چربی‌ها	۴۴/۷	۴۴/۴	۴۷/۷	۱۰/۷	۳/۳
میوه‌ها و خشکبار	۱۸/۵	۳۹/۱	۵۲/۳	۶/۹	۱۴/۹
انواع سبزی، حبوب و فرآورده‌های سبزی	۲۱/۴	۴۴/۷	۵۸/۲	۳/۲	۶/۳
قند، شکر، مربا، عسل، شکلات و محصولات قنادی	۳۳/۰	۳۵/۱	۴۳/۵	۱۶/۳	۱۲/۸
نمک و ادویه، سس‌ها و چاشنی‌ها و ترکیبات خوراکی	۱/۹	۳۳/۶	۵۴/۱	۲۰/۱	۱۸/۰
آشامیدنی‌ها	۱۵/۳	۵۳/۸	۴۶/۸	۱۲/۰	۸/۶
۲- دخانیات	۶/۴	۸۲/۵	۴۶/۶	-۶/۱	-۳/۱
۳- پوشاک و کفش	۲۲/۱	۴۷/۸	۴۸/۵	۱۸/۵	۱۰/۴
۴- مسکن، آب، برق و گاز و سایر سوخت‌ها	۱۸/۲	۱۲/۹	۲۰/۱	۱۶/۷	۱۲/۳
اجاره بهای مسکن غیرشخصی	۱۱/۱	۱۲/۶	۲۰/۸	۱۵/۶	۱۲/۵
ارزش اجاری مسکن شخصی	۱۱/۱	۱۲/۳	۲۰/۶	۱۵/۸	۱۲/۷
تعمیرات و خدمات ساختمانی	۱۷/۱	۳۳/۹	۳۶/۵	۲۰/۰	۱۲/۹
آب	۷۸/۶	۲۱/۰	۰/۲	۳۵/۰	۱۱/۶
برق و گاز و سایر سوخت‌ها	۱۹۴/۱	۰/۸	۱/۰	۲۱/۴	۴/۷
۵- اثاث، لوازم و خدمات مورد استفاده در خانه	۱۸/۳	۵۰/۹	۵۲/۹	۱۰/۶	۵/۷
۶- بهداشت و درمان	۱۷/۲	۲۴/۷	۳۸/۴	۳۱/۷	۲۳/۸
۷- حمل و نقل	۲۷/۶	۲۹/۵	۳۴/۳	۲۴/۰	۱۱/۱
۸- ارتباطات	۱/۸	۷/۵	۷/۱	۱۰/۸	۳/۶
۹- تفریح و امور فرهنگی	۱۴/۴	۴۱/۰	۳۵/۱	۲۲/۰	۱۴/۹
۱۰- تحصیل	۱۴/۰	۱۴/۱	۱۲/۶	۱۲/۸	۱۶/۴
۱۱- رستوران و هتل	۱۷/۹	۳۸/۷	۳۹/۲	۱۸/۸	۱۶/۲
۱۲- کالاها و خدمات متفرقه	۲۲/۰	۴۶/۶	۵۰/۶	۱۵/۹	۱۱/۱
گروه‌های اختصاصی:					
۱- کالا	۲۷/۴	۴۱/۸	۴۱/۹	۱۲/۴	۹/۲
۲- خدمت	۱۴/۷	۱۷/۶	۲۴/۹	۲۰/۵	۱۵/۹

جدول شماره ۲

شاخص بهای کالاها و خدمات مصرفی در مناطق شهری ایران  
متوسط سالانه شاخص کل، گروه‌های اصلی و گروه‌های اختصاصی در سال‌های ۹۴-۱۳۶۹  
(۱۰۰=۱۳۹۰)

گروه‌های اختصاصی		گروه‌های اصلی											شاخص کل	گروه دوره	
کالا	خدمات	کالاها و خدمات	رستوران و هتل	تحصیل	تفریح و امور فرهنگی	ارتباطات	حمل و نقل	بهداشت و درمان	اثاث، لوازم و خدمات مورد استفاده در	مسکن، آب، برق و گاز و سایر سوخت‌ها	پوشاک و کفش	دخانیات			خوراکی‌ها و آشامیدنی‌ها
۱/۳	۳/۰	۳/۴	۱/۷	۱/۴	۸/۴	۹/۳	۳/۳	۱/۰	۵/۴	۲/۱	۵/۳	۳/۹	۱/۹	۲/۵	۱۳۶۹
۱/۸	۳/۶	۳/۸	۲/۲	۱/۸	۸/۳	۱۰/۷	۴/۵	۱/۳	۵/۸	۲/۶	۵/۹	۴/۳	۲/۴	۳/۰	۱۳۷۰
۲/۴	۴/۴	۴/۳	۲/۹	۲/۵	۸/۳	۱۱/۶	۵/۵	۲/۰	۶/۴	۳/۳	۶/۶	۴/۳	۳/۲	۳/۷	۱۳۷۱
۳/۳	۵/۴	۵/۲	۳/۶	۳/۶	۱۰/۱	۱۴/۰	۶/۷	۲/۹	۷/۸	۳/۹	۷/۶	۵/۴	۳/۹	۴/۵	۱۳۷۲
۴/۳	۷/۶	۶/۸	۴/۷	۵/۱	۱۵/۹	۲۲/۵	۹/۶	۴/۱	۱۱/۱	۴/۷	۱۰/۵	۸/۱	۵/۳	۶/۱	۱۳۷۳
۶/۱	۱۲/۰	۹/۷	۶/۹	۶/۵	۲۷/۲	۳۷/۸	۱۳/۷	۵/۵	۱۷/۳	۶/۰	۱۷/۰	۱۳/۸	۸/۵	۹/۱	۱۳۷۴
۸/۵	۱۴/۰	۱۳/۲	۹/۱	۸/۴	۳۳/۸	۴۸/۰	۱۵/۸	۷/۴	۲۰/۴	۸/۱	۲۲/۹	۱۳/۴	۹/۸	۱۱/۲	۱۳۷۵
۱۰/۴	۱۵/۷	۱۶/۱	۱۰/۲	۸/۹	۳۳/۷	۵۰/۷	۱۸/۱	۹/۳	۲۱/۸	۱۰/۶	۲۶/۰	۱۴/۷	۱۱/۲	۱۳/۱	۱۳۷۶
۱۲/۳	۱۸/۳	۱۷/۸	۱۲/۷	۹/۸	۳۵/۴	۵۸/۷	۲۰/۸	۱۱/۴	۲۳/۳	۱۲/۸	۲۷/۳	۱۹/۱	۱۳/۹	۱۵/۵	۱۳۷۷
۱۵/۱	۲۲/۰	۲۱/۱	۱۵/۸	۱۱/۵	۴۲/۰	۷۰/۲	۲۶/۶	۱۴/۲	۲۶/۷	۱۵/۲	۲۹/۱	۲۴/۷	۱۷/۰	۱۸/۶	۱۳۷۸
۱۷/۷	۲۴/۰	۲۳/۷	۱۸/۶	۱۴/۷	۴۳/۸	۷۵/۶	۲۸/۸	۱۷/۱	۲۹/۸	۱۸/۰	۳۱/۷	۲۴/۸	۱۸/۵	۲۱/۰	۱۳۷۹
۲۱/۳	۲۵/۴	۲۵/۶	۲۰/۹	۱۹/۵	۴۷/۶	۷۶/۳	۳۱/۱	۱۹/۸	۳۰/۹	۲۱/۴	۳۳/۲	۲۵/۳	۱۹/۹	۲۳/۴	۱۳۸۰
۲۴/۸	۲۸/۸	۲۷/۶	۲۴/۵	۲۴/۲	۴۸/۴	۸۲/۱	۳۴/۳	۲۳/۰	۳۲/۶	۲۵/۶	۳۴/۵	۳۴/۱	۲۳/۷	۲۷/۱	۱۳۸۱
۲۹/۹	۳۲/۵	۳۱/۰	۲۸/۷	۲۹/۲	۵۱/۸	۹۰/۰	۳۹/۰	۲۶/۸	۳۵/۸	۳۰/۳	۳۷/۲	۳۸/۱	۲۷/۳	۳۱/۳	۱۳۸۲
۳۵/۵	۳۶/۶	۳۴/۹	۳۳/۳	۳۵/۸	۵۳/۹	۱۰۱/۱	۴۳/۳	۳۱/۵	۴۱/۵	۳۵/۸	۴۰/۸	۴۲/۱	۳۱/۳	۳۶/۱	۱۳۸۳
۴۰/۰	۳۹/۷	۳۸/۸	۳۷/۲	۴۲/۴	۵۷/۱	۹۹/۲	۴۵/۲	۳۶/۴	۴۶/۴	۴۰/۰	۴۴/۲	۴۴/۵	۳۴/۷	۳۹/۸	۱۳۸۴
۴۵/۷	۴۳/۶	۴۴/۶	۴۱/۴	۵۱/۳	۶۰/۴	۹۸/۴	۴۸/۳	۴۱/۵	۵۱/۷	۴۵/۳	۴۷/۹	۴۸/۳	۳۹/۳	۴۴/۶	۱۳۸۵
۵۴/۸	۵۱/۲	۵۱/۹	۴۸/۵	۵۸/۵	۶۵/۳	۹۸/۲	۵۴/۸	۴۸/۵	۶۰/۰	۵۴/۹	۵۴/۹	۵۹/۲	۴۷/۸	۵۲/۷	۱۳۸۶
۶۹/۰	۶۳/۹	۶۴/۴	۶۲/۹	۶۷/۰	۷۲/۰	۹۸/۰	۶۴/۴	۵۹/۹	۷۴/۲	۷۰/۲	۶۶/۵	۷۰/۶	۶۲/۲	۶۶/۱	۱۳۸۷
۷۸/۸	۶۸/۹	۷۲/۵	۷۲/۷	۷۷/۷	۷۸/۳	۹۸/۴	۶۸/۲	۷۱/۲	۷۷/۴	۷۸/۸	۷۳/۳	۹۱/۹	۶۸/۳	۷۳/۲	۱۳۸۸
۸۷/۲	۷۸/۵	۸۲/۰	۸۴/۸	۸۷/۷	۸۷/۴	۹۸/۲	۷۸/۴	۸۵/۳	۸۴/۵	۸۴/۶	۸۱/۹	۹۴/۰	۷۹/۴	۸۲/۳	۱۳۸۹
۱۰۰/۰	۱۰۰/۰	۱۰۰/۰	۱۰۰/۰	۱۰۰/۰	۱۰۰/۰	۱۰۰/۰	۱۰۰/۰	۱۰۰/۰	۱۰۰/۰	۱۰۰/۰	۱۰۰/۰	۱۰۰/۰	۱۰۰/۰	۱۰۰/۰	۱۳۹۰
۱۱۷/۶	۱۴۱/۸	۱۴۶/۶	۱۳۸/۷	۱۱۴/۱	۱۴۱/۰	۱۰۷/۵	۱۲۹/۵	۱۲۴/۷	۱۵۰/۹	۱۱۲/۹	۱۴۷/۸	۱۸۲/۵	۱۴۴/۶	۱۳۰/۵	۱۳۹۱
۱۴۶/۹	۲۰۱/۲	۲۲۰/۸	۱۹۳/۲	۱۲۸/۵	۱۹۰/۴	۱۱۵/۲	۱۷۳/۹	۱۷۲/۶	۲۳۰/۷	۱۳۵/۷	۲۱۹/۴	۲۶۷/۶	۲۰۴/۹	۱۷۵/۹	۱۳۹۲
۱۷۷/۰	۲۲۶/۲	۲۵۵/۸	۲۲۹/۶	۱۴۴/۹	۲۳۲/۳	۱۲۷/۷	۲۱۵/۷	۲۲۷/۳	۲۵۵/۲	۱۵۸/۳	۲۶۰/۱	۲۵۱/۳	۲۲۳/۴	۲۰۳/۲	۱۳۹۳
۲۰۵/۳	۲۴۶/۹	۲۸۴/۲	۲۶۶/۷	۱۶۸/۷	۲۶۷/۰	۱۳۲/۲	۲۳۹/۵	۲۸۱/۴	۲۶۹/۷	۱۷۷/۷	۲۸۷/۲	۲۴۳/۵	۲۴۶/۵	۲۲۷/۵	۱۳۹۴

جدول شماره ۳

شاخص کل بهای کالاها و خدمات مصرفی در مناطق شهری ایران

اعداد شاخص کل به تفکیک ماه و درصد تغییر سالانه آن (نرخ تورم) در سال های ۹۴-۱۳۶۹  
(۱۳۹۰=۱۰۰)

درصد تغییر* سالانه (نرخ تورم)	متوسط سال	اسفند	بهمن	دی	آذر	آبان	مهر	شهریور	مرداد	تیر	خرداد	اردیبهشت	فروردین	ماه
														سال
۹/۰	۲/۵	۲/۶	۲/۶	۲/۵	۲/۵	۲/۴	۲/۴	۲/۴	۲/۳	۲/۴	۲/۴	۲/۴	۲/۴	۱۳۶۹
۲۰/۷	۳/۰	۳/۴	۳/۲	۳/۱	۳/۰	۳/۰	۳/۰	۲/۹	۲/۹	۲/۸	۲/۷	۲/۷	۲/۷	۱۳۷۰
۲۴/۴	۳/۷	۴/۰	۳/۹	۳/۸	۳/۷	۳/۶	۳/۶	۳/۶	۳/۶	۳/۵	۳/۵	۳/۵	۳/۵	۱۳۷۱
۲۲/۹	۴/۵	۵/۲	۴/۹	۴/۸	۴/۷	۴/۵	۴/۵	۴/۴	۴/۳	۴/۲	۴/۲	۴/۱	۴/۱	۱۳۷۲
۳۵/۲	۶/۱	۷/۵	۷/۰	۶/۵	۶/۳	۶/۲	۶/۲	۵/۹	۵/۷	۵/۶	۵/۵	۵/۴	۵/۳	۱۳۷۳
۴۹/۴	۹/۱	۱۰/۲	۱۰/۰	۹/۸	۹/۵	۹/۲	۹/۰	۸/۸	۸/۶	۸/۶	۸/۶	۸/۶	۸/۰	۱۳۷۴
۲۳/۲	۱۱/۲	۱۲/۰	۱۱/۸	۱۱/۷	۱۱/۵	۱۱/۳	۱۱/۱	۱۱/۰	۱۰/۸	۱۰/۸	۱۰/۸	۱۰/۸	۱۰/۸	۱۳۷۵
۱۷/۳	۱۳/۱	۱۴/۲	۱۴/۰	۱۳/۶	۱۳/۳	۱۳/۱	۱۳/۰	۱۳/۰	۱۲/۹	۱۲/۷	۱۲/۷	۱۲/۷	۱۲/۴	۱۳۷۶
۱۸/۱	۱۵/۵	۱۶/۹	۱۶/۵	۱۶/۲	۱۶/۰	۱۵/۶	۱۵/۴	۱۵/۲	۱۵/۰	۱۵/۰	۱۴/۸	۱۴/۸	۱۴/۸	۱۳۷۷
۲۰/۱	۱۸/۶	۲۰/۰	۱۹/۷	۱۹/۴	۱۹/۱	۱۸/۶	۱۸/۵	۱۸/۳	۱۸/۱	۱۸/۰	۱۸/۱	۱۸/۰	۱۷/۹	۱۳۷۸
۱۲/۶	۲۱/۰	۲۲/۲	۲۱/۸	۲۱/۶	۲۱/۵	۲۱/۱	۲۰/۹	۲۰/۷	۲۰/۶	۲۰/۳	۲۰/۵	۲۰/۲	۲۰/۲	۱۳۷۹
۱۱/۴	۲۳/۴	۲۴/۸	۲۴/۴	۲۴/۱	۲۳/۸	۲۳/۳	۲۳/۲	۲۳/۱	۲۳/۰	۲۲/۸	۲۲/۷	۲۲/۶	۲۲/۶	۱۳۸۰
۱۵/۸	۲۷/۱	۲۹/۲	۲۸/۸	۲۸/۳	۲۷/۷	۲۷/۲	۲۶/۸	۲۶/۸	۲۶/۴	۲۶/۳	۲۶/۳	۲۵/۹	۲۵/۳	۱۳۸۱
۱۵/۶	۳۱/۳	۳۳/۲	۳۲/۷	۳۲/۵	۳۲/۱	۳۱/۴	۳۱/۰	۳۰/۸	۳۰/۸	۳۰/۷	۳۰/۵	۳۰/۱	۲۹/۸	۱۳۸۲
۱۵/۲	۳۶/۱	۳۸/۴	۳۷/۷	۳۷/۳	۳۶/۸	۳۶/۴	۳۶/۱	۳۵/۷	۳۵/۶	۳۵/۴	۳۵/۰	۳۴/۵	۳۴/۱	۱۳۸۳
۱۰/۴	۳۹/۸	۴۱/۵	۴۰/۹	۴۰/۵	۴۰/۲	۳۹/۸	۳۹/۴	۳۹/۱	۳۹/۰	۳۹/۰	۳۹/۳	۳۹/۴	۳۹/۷	۱۳۸۴
۱۱/۹	۴۴/۶	۴۸/۰	۴۷/۵	۴۶/۹	۴۶/۰	۴۴/۹	۴۴/۵	۴۳/۹	۴۳/۱	۴۲/۹	۴۲/۹	۴۲/۲	۴۱/۸	۱۳۸۵
۱۸/۴	۵۲/۷	۵۸/۸	۵۷/۱	۵۵/۹	۵۵/۰	۵۳/۵	۵۲/۶	۵۱/۸	۵۰/۵	۵۰/۲	۴۹/۸	۴۹/۲	۴۸/۸	۱۳۸۶
۲۵/۴	۶۶/۱	۶۹/۲	۶۸/۹	۶۹/۲	۶۹/۵	۶۸/۶	۶۸/۱	۶۷/۰	۶۴/۵	۶۳/۳	۶۳/۰	۶۱/۶	۶۰/۶	۱۳۸۷
۱۰/۸	۷۳/۲	۷۶/۵	۷۵/۱	۷۴/۶	۷۴/۶	۷۳/۷	۷۳/۳	۷۳/۲	۷۲/۹	۷۲/۲	۷۲/۱	۷۰/۹	۷۰/۰	۱۳۸۸
۱۲/۴	۸۲/۳	۹۱/۶	۸۸/۶	۸۶/۴	۸۴/۲	۸۲/۹	۸۲/۰	۸۰/۵	۷۹/۹	۷۸/۹	۷۸/۱	۷۷/۵	۷۷/۲	۱۳۸۹
۲۱/۵	۱۰۰/۰	۱۱۰/۴	۱۰۶/۹	۱۰۴/۱	۱۰۲/۸	۱۰۱/۳	۹۹/۸	۹۸/۶	۹۶/۹	۹۶/۰	۹۵/۷	۹۴/۵	۹۳/۱	۱۳۹۰
۳۰/۵	۱۳۰/۵	۱۵۵/۹	۱۵۰/۱	۱۴۲/۵	۱۴۰/۰	۱۳۶/۸	۱۳۰/۸	۱۲۴/۷	۱۲۱/۴	۱۱۹/۲	۱۱۶/۷	۱۱۵/۵	۱۱۲/۹	۱۳۹۱
۳۴/۷	۱۷۵/۹	۱۸۶/۶	۱۸۴/۳	۱۸۳/۵	۱۸۱/۴	۱۸۰/۵	۱۷۸/۷	۱۷۶/۶	۱۷۳/۷	۱۷۱/۷	۱۶۹/۳	۱۶۳/۷	۱۶۰/۵	۱۳۹۲
۱۵/۶	۲۰۳/۲	۲۱۶/۸	۲۱۴/۱	۲۱۲/۳	۲۱۱/۷	۲۰۷/۸	۲۰۴/۸	۲۰۲/۰	۱۹۹/۳	۱۹۶/۸	۱۹۴/۰	۱۹۰/۸	۱۸۸/۵	۱۳۹۳
۱۱/۹	۲۲۷/۵	۲۳۴/۸	۲۳۳/۱	۲۳۲/۶	۲۳۱/۶	۲۲۸/۷	۲۲۷/۰	۲۲۵/۷	۲۲۴/۴	۲۲۴/۷	۲۲۵/۵	۲۲۱/۸	۲۱۹/۶	۱۳۹۴

\* درصد تغییر از اعداد کامل محاسبه شده است.



## جدول شماره ۴

## شاخص بهای کالاها و خدمات مصرفی در مناطق شهری ایران

اعداد ماهانه شاخص کل، گروه‌های اصلی، گروه‌های اختصاصی و برخی از گروه‌های فرعی در سال ۱۳۹۴

(۱۳۹۰=۱۰۰)

گروه	ضرب اهمیت	فروردین	اردیبهشت	خرداد	تیر	مرداد	شهریور	مهر	آبان	آذر	دی	بهمن	اسفند	متوسط سال
شاخص کل	۱۰۰/۰۰	۲۱۹/۶	۲۲۱/۸	۲۲۵/۵	۲۲۴/۷	۲۲۴/۴	۲۲۵/۷	۲۲۷/۰	۲۲۸/۷	۲۳۱/۶	۲۳۲/۶	۲۳۳/۱	۲۳۴/۸	۲۲۷/۵
گروه‌های اصلی و منتخب فرعی:														
۱- خوراکی‌ها و آشامیدنی‌ها	۲۷/۳۸	۲۴۷/۲	۲۵۱/۱	۲۵۵/۰	۲۴۸/۴	۲۴۱/۶	۲۴۱/۱	۲۴۰/۲	۲۴۱/۶	۲۴۷/۰	۲۴۸/۰	۲۴۷/۸	۲۴۹/۳	۲۴۶/۵
خوراکی‌ها	۲۶/۲۷	۲۴۶/۶	۲۵۰/۷	۲۵۴/۷	۲۴۷/۷	۲۴۰/۶	۲۳۹/۹	۲۳۸/۸	۲۴۰/۲	۲۴۵/۸	۲۴۶/۷	۲۴۶/۳	۲۴۷/۸	۲۴۵/۵
غلات و نان	۵/۰۵	۲۳۳/۹	۲۳۷/۱	۲۴۰/۷	۲۴۴/۱	۲۴۶/۴	۲۴۸/۲	۲۴۹/۵	۲۵۱/۷	۲۵۳/۷	۲۵۵/۵	۲۵۷/۱	۲۵۹/۵	۲۴۸/۱
گوشت	۶/۱۲	۲۱۴/۹	۲۰۸/۰	۲۰۷/۷	۲۰۶/۸	۲۱۱/۲	۲۱۷/۰	۲۱۶/۹	۲۱۱/۳	۲۰۷/۷	۲۰۸/۳	۲۱۵/۵	۲۲۰/۷	۲۱۲/۲
ماهی و حیوانات دریایی	۰/۷۳	۲۸۷/۴	۲۸۹/۱	۲۹۸/۲	۳۰۹/۴	۳۱۹/۸	۳۱۸/۶	۳۲۰/۵	۳۱۷/۷	۳۱۶/۲	۳۱۸/۴	۳۲۲/۶	۳۱۹/۸	۳۱۱/۵
لبنیات و تخم پرندگان	۳/۰۷	۲۴۱/۴	۲۳۹/۳	۲۴۸/۷	۲۴۵/۴	۲۴۵/۰	۲۴۶/۶	۲۴۸/۰	۲۴۹/۹	۲۵۳/۱	۲۵۶/۵	۲۶۰/۹	۲۵۶/۷	۲۴۹/۳
روغن‌ها و چربی‌ها	۰/۹۴	۲۴۰/۰	۲۴۱/۱	۲۴۲/۹	۲۴۳/۶	۲۴۴/۰	۲۴۴/۴	۲۴۴/۵	۲۴۴/۸	۲۴۵/۲	۲۴۵/۶	۲۴۵/۶	۲۴۵/۷	۲۴۴/۰
میوه‌ها و خشکبار	۵/۳۸	۳۰۹/۰	۳۲۷/۳	۳۴۳/۹	۳۰۴/۹	۲۵۳/۹	۲۳۸/۸	۲۳۰/۷	۲۲۵/۵	۲۲۰/۷	۲۲۰/۴	۲۲۱/۶	۲۲۵/۱	۲۶۰/۲
انواع سبزی، حبوب و فرآورده‌های سبزی	۳/۴۲	۲۲۸/۶	۲۴۰/۰	۲۲۷/۷	۲۲۵/۸	۲۲۹/۶	۲۳۰/۹	۲۲۹/۷	۲۵۲/۰	۳۰۱/۷	۳۰۰/۳	۲۷۴/۶	۲۷۲/۳	۲۵۱/۱
قند، شکر، مربا، عسل، شکلات و محصولات قنادی	۱/۲۳	۲۴۱/۶	۲۴۶/۱	۲۴۹/۵	۲۵۱/۴	۲۵۳/۱	۲۵۳/۹	۲۵۵/۶	۲۵۷/۱	۲۵۸/۷	۲۶۰/۸	۲۶۲/۲	۲۶۳/۵	۲۵۴/۵
نمک و ادویه، سس‌ها و چاشنی‌ها و ترکیبات خوراکی	۰/۳۳	۲۶۶/۰	۲۶۹/۶	۲۷۷/۷	۲۸۴/۳	۲۸۹/۰	۲۹۲/۴	۲۹۵/۸	۳۰۱/۴	۳۰۵/۵	۳۰۸/۱	۳۱۱/۴	۳۱۱/۴	۲۹۱/۸
آشامیدنی‌ها	۱/۱۱	۲۶۳/۴	۲۶۴/۴	۲۶۶/۰	۲۶۷/۲	۲۶۹/۵	۲۷۳/۶	۲۷۵/۹	۲۷۸/۳	۲۸۰/۰	۲۸۲/۶	۲۸۴/۹	۲۸۷/۸	۲۷۴/۵
۲- دخانیات	۰/۳۵	۲۴۴/۶	۲۴۳/۸	۲۴۴/۳	۲۴۳/۱	۲۴۲/۱	۲۴۲/۲	۲۴۵/۶	۲۴۴/۴	۲۴۲/۶	۲۴۳/۲	۲۴۳/۰	۲۴۲/۵	۲۴۳/۵
۳- پوشاک و کفش	۴/۹۴	۲۷۷/۴	۲۷۹/۲	۲۸۰/۶	۲۸۰/۹	۲۸۲/۴	۲۸۴/۱	۲۸۸/۴	۲۹۲/۸	۲۹۳/۹	۲۹۴/۸	۲۹۵/۶	۲۹۶/۷	۲۸۷/۲
۴- مسکن، آب، برق و گاز و سایر سوخت‌ها	۳۲/۸۲	۱۶۸/۶	۱۷۰/۱	۱۷۱/۴	۱۷۲/۵	۱۷۵/۰	۱۷۷/۶	۱۷۸/۷	۱۸۱/۲	۱۸۳/۲	۱۸۴/۱	۱۸۴/۸	۱۸۵/۶	۱۷۷/۷
اجاره بهای مسکن غیرشخصی	۷/۵۱	۱۶۷/۴	۱۶۸/۷	۱۷۰/۱	۱۷۱/۳	۱۷۴/۱	۱۷۶/۹	۱۷۸/۱	۱۸۰/۲	۱۸۲/۴	۱۸۳/۴	۱۸۴/۲	۱۸۵/۰	۱۷۶/۸
ارزش اجاری مسکن شخصی	۲۰/۹۲	۱۶۷/۳	۱۶۸/۷	۱۷۰/۱	۱۷۱/۲	۱۷۴/۱	۱۷۶/۹	۱۷۸/۲	۱۸۰/۴	۱۸۲/۷	۱۸۳/۶	۱۸۴/۴	۱۸۵/۲	۱۷۶/۹
تعمیرات و خدمات ساختمانی	۱/۷۱	۲۳۵/۵	۲۳۹/۲	۲۴۱/۸	۲۴۳/۵	۲۴۴/۹	۲۴۷/۰	۲۴۸/۷	۲۵۰/۶	۲۵۳/۲	۲۵۳/۹	۲۵۵/۱	۲۵۶/۲	۲۴۷/۵
آب	۰/۵۳	۱۷۲/۶	۱۷۴/۳	۱۷۴/۳	۱۷۴/۳	۱۷۴/۳	۱۷۴/۳	۱۷۴/۳	۱۷۴/۳	۱۷۴/۳	۱۷۴/۳	۱۷۴/۳	۱۷۴/۳	۱۸۲/۶
برق و گاز و سایر سوخت‌ها	۲/۱۶	۱۲۸/۲	۱۲۹/۵	۱۲۹/۵	۱۲۹/۵	۱۲۹/۵	۱۲۹/۵	۱۲۹/۵	۱۲۹/۵	۱۲۹/۵	۱۲۹/۵	۱۲۹/۵	۱۲۹/۵	۱۲۹/۴
۵- اثاث، لوازم و خدمات مورد استفاده در خانه	۵/۱۳	۲۶۴/۳	۲۶۵/۸	۲۶۷/۳	۲۶۸/۲	۲۶۸/۲	۲۶۹/۵	۲۷۰/۰	۲۷۰/۵	۲۷۱/۵	۲۷۲/۶	۲۷۳/۵	۲۷۵/۲	۲۶۹/۷
۶- بهداشت و درمان	۶/۹۸	۲۵۴/۲	۲۵۸/۰	۲۷۰/۰	۲۷۶/۶	۲۸۱/۵	۲۸۴/۳	۲۸۷/۶	۲۸۹/۶	۲۹۱/۶	۲۹۲/۷	۲۹۴/۲	۲۹۶/۷	۲۸۱/۴
۷- حمل و نقل	۹/۸۷	۲۲۷/۷	۲۲۸/۴	۲۴۰/۱	۲۴۰/۸	۲۴۱/۲	۲۴۱/۰	۲۴۰/۹	۲۴۱/۰	۲۴۲/۳	۲۴۳/۱	۲۴۳/۲	۲۴۴/۸	۲۳۹/۵
۸- ارتباطات	۲/۳۸	۱۲۷/۳	۱۲۷/۰	۱۲۵/۹	۱۲۵/۹	۱۳۵/۵	۱۳۵/۱	۱۳۵/۳	۱۳۵/۲	۱۳۵/۱	۱۳۵/۱	۱۳۴/۹	۱۳۴/۴	۱۳۲/۲
۹- تفریح و امور فرهنگی	۲/۸۵	۲۶۰/۰	۲۵۹/۴	۲۶۰/۰	۲۶۰/۷	۲۶۱/۴	۲۶۳/۵	۲۶۲/۸	۲۶۲/۷	۲۷۳/۰	۲۷۴/۶	۲۷۷/۳	۲۸۸/۸	۲۶۷/۰
۱۰- تحصیل	۲/۲۴	۱۵۲/۲	۱۵۲/۴	۱۵۳/۲	۱۵۴/۰	۱۵۴/۳	۱۵۴/۶	۱۵۲/۲	۱۵۲/۹	۱۵۴/۱	۱۵۴/۳	۱۵۴/۵	۱۵۵/۳	۱۶۸/۷
۱۱- رستوران و هتل	۱/۸۶	۲۵۳/۴	۲۵۷/۳	۲۵۹/۷	۲۶۰/۲	۲۶۴/۹	۲۶۷/۵	۲۶۸/۸	۲۷۰/۵	۲۷۲/۰	۲۷۳/۷	۲۷۴/۹	۲۷۶/۹	۲۶۶/۷
۱۲- کالاها و خدمات متفرقه	۳/۲۰	۲۷۳/۷	۲۷۵/۶	۲۷۷/۹	۲۷۸/۵	۲۷۹/۱	۲۸۲/۷	۲۸۴/۴	۲۸۷/۶	۲۸۹/۲	۲۹۲/۰	۲۹۳/۶	۲۹۶/۵	۲۸۴/۲
گروه‌های اختصاصی:														
۱- کالا	۵۲/۶۸	۲۴۳/۹	۲۴۶/۳	۲۵۰/۴	۲۴۷/۰	۲۴۳/۶	۲۴۳/۵	۲۴۳/۶	۲۴۵/۱	۲۴۸/۹	۲۴۹/۷	۲۴۹/۸	۲۵۱/۰	۲۴۶/۹
۲- خدمت	۴۷/۳۲	۱۹۱/۸	۱۹۳/۸	۱۹۷/۱	۱۹۹/۳	۲۰۲/۶	۲۰۵/۳	۲۰۸/۰	۲۰۹/۹	۲۱۱/۹	۲۱۳/۰	۲۱۴/۱	۲۱۶/۲	۲۰۵/۳

## جدول شماره ۵

## شاخص بهای کالاها و خدمات مصرفی در مناطق شهری ایران

درصد تغییر ماهانه شاخص کل، گروه‌های اصلی، گروه‌های اختصاصی و برخی از گروه‌های فرعی در سال ۱۳۹۴

(۱۳۹۰=۱۰۰)

گروه	ضریب اهمیت	فروردین	اردیبهشت	خرداد	تیر	مرداد	شهریور	مهر	آبان	آذر	دی	بهمن	اسفند
شاخص کل	۱۰۰/۰۰	۱/۳	۱/۰	۱/۷	-۰/۴	-۰/۱	۰/۶	۰/۶	۰/۷	۱/۳	۰/۴	۰/۲	۰/۷
گروه‌های اصلی و منتخب فرعی:													
۱- خوراکی‌ها و آشامیدنی‌ها	۲۷/۳۸	۲/۶	۱/۶	۱/۶	-۲/۶	-۲/۷	-۰/۲	-۰/۴	۰/۶	۲/۲	۰/۴	-۰/۱	۰/۶
خوراکی‌ها	۲۶/۲۷	۲/۷	۱/۷	۱/۶	-۲/۷	-۲/۹	-۰/۳	-۰/۵	۰/۶	۲/۳	۰/۴	-۰/۲	۰/۶
غلات و نان	۵/۰۵	۰/۹	۱/۴	۱/۵	۱/۴	۰/۹	۰/۷	۰/۵	۰/۹	۰/۸	۰/۷	۰/۶	۰/۹
گوشت	۶/۱۲	-۱/۸	-۳/۲	-۰/۱	-۰/۴	۲/۱	۲/۷	.	-۲/۶	-۱/۷	۰/۳	۳/۵	۲/۴
ماهی و حیوانات دریایی	۰/۷۳	-۰/۲	۰/۶	۳/۱	۳/۸	۳/۴	-۰/۴	۰/۶	-۰/۹	-۰/۵	۰/۷	۱/۳	-۰/۹
لبنیات و تخم پرندگان	۳/۰۷	۰/۵	-۰/۹	۳/۹	-۱/۳	-۰/۲	۰/۷	۰/۶	۰/۸	۱/۳	۱/۳	۱/۷	-۱/۶
روغن‌ها و چربی‌ها	۰/۹۴	۰/۱	۰/۵	۰/۷	۰/۳	۰/۲	۰/۲	.	۰/۱	۰/۲	۰/۲	.	.
میوه‌ها و خشکبار	۵/۳۸	۱۰/۶	۵/۹	۵/۱	-۱۱/۳	-۱۶/۷	-۵/۹	-۳/۴	-۲/۳	-۲/۱	-۰/۱	۰/۵	۱/۶
انواع سبزی، حبوب و فراورده‌های سبزی	۳/۴۲	۴/۰	۵/۰	-۵/۱	-۰/۸	۱/۷	۰/۶	-۰/۵	۹/۷	۱۹/۷	-۰/۵	-۸/۶	-۰/۸
قند، شکر، مربا، عسل، شکلات و محصولات قنادی	۱/۲۳	۱/۳	۱/۹	۱/۴	۰/۸	۰/۷	۰/۳	۰/۷	۰/۶	۰/۶	۰/۸	۰/۵	۰/۵
نمک و ادویه، سس‌ها و چاشنی‌ها و ترکیبات خوراکی	۰/۳۳	۱/۴	۱/۴	۳/۰	۲/۴	۱/۷	۱/۲	۱/۲	۱/۵	۰/۴	۱/۴	۰/۹	۱/۱
آشامیدنی‌ها	۱/۱۱	۰/۳	۰/۴	۰/۶	۰/۵	۰/۹	۱/۵	۰/۸	۰/۹	۰/۶	۰/۹	۰/۸	۱/۰
۲- دخانیات	۰/۳۵	.	-۰/۳	۰/۲	-۰/۵	-۰/۴	.	۱/۴	-۰/۵	-۰/۷	۰/۲	-۰/۱	-۰/۲
۳- پوشاک و کفش	۴/۹۴	۰/۴	۰/۶	۰/۵	۰/۱	۰/۵	۰/۶	۱/۵	۱/۵	۰/۴	۰/۳	۰/۳	۰/۴
۴- مسکن، آب، برق و گاز و سایر سوخت‌ها	۳۲/۸۲	۰/۵	۰/۹	۰/۸	۰/۶	۱/۴	۱/۵	۰/۶	۱/۴	۱/۱	۰/۵	۰/۴	۰/۴
اجاره بهای مسکن غیرشخصی	۷/۵۱	۰/۵	۰/۸	۰/۸	۰/۷	۱/۶	۱/۶	۰/۷	۱/۲	۱/۲	۰/۵	۰/۴	۰/۴
ارزش اجاری مسکن شخصی	۲۰/۹۲	۰/۵	۰/۸	۰/۸	۰/۶	۱/۷	۱/۶	۰/۷	۱/۲	۱/۳	۰/۵	۰/۴	۰/۴
تعمیرات و خدمات ساختمانی	۱/۷۱	۱/۴	۱/۶	۱/۱	۰/۷	۰/۶	۰/۹	۰/۷	۰/۸	۱/۰	۰/۳	۰/۵	۰/۴
آب	۰/۵۳	.	۱/۰	.	.	.	.	.	۱۱/۶	.	.	.	.
برق و گاز و سایر سوخت‌ها	۲/۱۶	.	۱/۰	.	.	.	.	.	.	.	.	.	.
۵- اثاث، لوازم و خدمات مورد استفاده در خانه	۵/۱۳	۰/۲	۰/۶	۰/۶	۰/۳	.	۰/۵	۰/۲	۰/۲	۰/۴	۰/۴	۰/۳	۰/۶
۶- بهداشت و درمان	۶/۹۸	۰/۶	۱/۵	۴/۷	۲/۴	۱/۸	۱/۰	۱/۲	۰/۷	۰/۷	۰/۴	۰/۵	۰/۸
۷- حمل و نقل	۹/۸۷	۱/۵	۰/۳	۵/۱	۰/۳	۰/۲	-۰/۱	.	.	۰/۵	۰/۳	.	۰/۷
۸- ارتباطات	۲/۳۸	-۰/۲	-۰/۲	-۰/۹	.	۷/۶	-۰/۳	۰/۱	-۰/۱	-۰/۱	.	-۰/۱	-۰/۴
۹- تفریح و امور فرهنگی	۲/۸۵	-۱/۰	-۰/۲	۰/۲	۰/۳	۰/۳	۰/۸	-۰/۳	.	۳/۹	۰/۶	۱/۰	۴/۱
۱۰- تحصیل	۲/۲۴	.	۰/۱	۰/۵	۰/۵	۰/۲	۰/۲	۱۷/۹	۰/۴	۰/۷	۰/۱	۰/۱	۰/۴
۱۱- رستوران و هتل	۱/۸۶	۲/۵	۱/۵	۰/۹	۰/۲	۱/۸	۱/۰	۰/۵	۰/۶	۰/۶	۰/۶	۰/۴	۰/۷
۱۲- کالاها و خدمات متفرقه	۳/۲۰	۱/۱	۰/۷	۰/۸	۰/۲	۰/۲	۱/۳	۰/۶	۱/۱	۰/۶	۱/۰	۰/۵	۱/۰
گروه‌های اختصاصی:													
۱- کالا	۵۲/۶۸	۱/۶	۱/۰	۱/۷	-۱/۴	-۱/۴	.	.	۰/۶	۱/۶	۰/۳	.	۰/۵
۲- خدمت	۴۷/۳۲	۰/۷	۱/۰	۱/۷	۱/۱	۱/۷	۱/۳	۱/۳	۰/۹	۱/۰	۰/۵	۰/۵	۱/۰

## جدول شماره ۶

## شاخص بهای کالاها و خدمات مصرفی در مناطق شهری ایران

درصد تغییر شاخص کل، گروه‌های اصلی، گروه‌های اختصاصی و برخی از گروه‌های فرعی هر ماه نسبت به ماه مشابه سال قبل در سال ۱۳۹۴  
(۱۳۹۰=۱۰۰)

گروه	ضریب اهمیت	فروردین	اردیبهشت	خرداد	تیر	مرداد	شهریور	مهر	آبان	آذر	دی	بهمن	اسفند
شاخص کل	۱۰۰/۰۰	۱۶/۵	۱۶/۲	۱۶/۲	۱۴/۲	۱۲/۶	۱۱/۷	۱۰/۸	۱۰/۱	۹/۴	۹/۶	۸/۹	۸/۳
گروه‌های اصلی و منتخب فرعی:													
۱- خوراکی‌ها و آشامیدنی‌ها	۲۷/۳۸	۱۴/۹	۲۰/۸	۲۰/۸	۱۶/۰	۱۲/۰	۱۰/۰	۷/۱	۶/۴	۵/۳	۶/۰	۴/۶	۳/۵
خوراکی‌ها	۲۶/۲۷	۱۵/۱	۲۱/۴	۲۱/۳	۱۶/۴	۱۲/۲	۱۰/۱	۷/۱	۶/۴	۵/۲	۵/۹	۴/۴	۳/۲
غلات و نان	۵/۰۵	۱۸/۳	۱۷/۶	۱۸/۱	۱۸/۷	۱۷/۹	۱۷/۴	۱۶/۴	۱۶/۴	۱۲/۶	۱۰/۶	۱۱/۲	۱۱/۹
گوشت	۶/۱۲	۶/۳	۳/۵	۲/۵	۱/۶	۳/۵	۶/۷	۷/۴	۷/۵	۵/۱	۴/۷	۳/۰	۰/۸
ماهی و حیوانات دریایی	۰/۷۳	۱۴/۸	۱۶/۵	۱۷/۰	۱۹/۳	۲۰/۹	۱۹/۶	۱۶/۶	۱۴/۰	۱۴/۲	۱۳/۹	۱۳/۶	۱۱/۰
لبنیات و تخم پرندگان	۳/۰۷	۱۴/۱	۱۴/۵	۱۷/۴	۱۲/۴	۸/۱	۵/۸	۵/۷	۶/۲	۶/۶	۷/۳	۹/۰	۶/۹
روغن‌ها و چربی‌ها	۰/۹۴	۴/۱	۳/۵	۴/۰	۴/۱	۳/۷	۳/۵	۳/۱	۳/۰	۳/۰	۲/۹	۲/۷	۲/۵
میوه‌ها و خشکبار	۵/۳۸	۴۵/۳	۶۷/۸	۶۱/۲	۴۱/۶	۲۳/۶	۱۱/۹	-۲/۵	-۱/۰	-۲/۱	-۵/۶	-۱۴/۹	-۱۹/۴
انواع سبزی، حبوب و فراورده‌های سبزی	۳/۴۲	-۹/۹	۱۱/۹	۱۲/۸	۸/۶	۵/۶	۳/۸	۳/۸	-۳/۲	-۱/۱	۹/۶	۱۵/۹	۲۳/۹
قند، شکر، مربا، عسل، شکلات و محصولات قنادی	۱/۲۳	۱۵/۰	۱۴/۵	۱۴/۲	۱۳/۸	۱۴/۰	۱۳/۳	۱۲/۷	۱۱/۸	۱۱/۶	۱۱/۸	۱۱/۲	۱۰/۵
نمک و ادویه، سس‌ها و چاشنی‌ها و ترکیبات خوراکی	۰/۳۳	۱۶/۱	۱۵/۴	۱۷/۲	۱۸/۱	۱۸/۳	۱۸/۲	۱۸/۵	۱۹/۵	۱۸/۴	۱۹/۰	۱۸/۵	۱۸/۷
آشامیدنی‌ها	۱/۱۱	۱۱/۳	۱۰/۵	۹/۸	۸/۶	۷/۰	۷/۱	۷/۲	۷/۵	۷/۵	۸/۲	۸/۷	۹/۶
۲- دخانیات	۰/۳۵	-۴/۴	-۵/۶	-۵/۳	-۴/۹	-۴/۵	-۴/۲	-۲/۰	-۱/۵	-۱/۷	-۱/۳	-۱/۱	-۰/۹
۳- پوشاک و کفش	۴/۹۴	۱۴/۸	۱۳/۰	۱۲/۳	۱۱/۳	۱۰/۷	۱۰/۳	۹/۸	۹/۸	۹/۲	۹/۱	۸/۵	۷/۴
۴- مسکن، آب، برق و گاز و سایر سوخت‌ها	۳۲/۸۲	۱۴/۵	۱۴/۰	۱۳/۴	۱۳/۳	۱۲/۴	۱۲/۰	۱۱/۸	۱۱/۸	۱۱/۴	۱۱/۴	۱۱/۱	۱۰/۷
اجاره بهای مسکن غیرشخصی	۷/۵۱	۱۴/۵	۱۳/۹	۱۳/۳	۱۳/۴	۱۲/۴	۱۲/۴	۱۲/۴	۱۱/۹	۱۱/۵	۱۱/۵	۱۱/۳	۱۱/۱
ارزش اجاری مسکن شخصی	۲۰/۹۲	۱۴/۹	۱۴/۳	۱۳/۶	۱۳/۶	۱۳/۱	۱۲/۶	۱۲/۶	۱۲/۲	۱۱/۷	۱۱/۷	۱۱/۵	۱۱/۲
تعمیرات و خدمات ساختمانی	۱/۷۱	۱۷/۴	۱۵/۹	۱۴/۸	۱۳/۸	۱۳/۲	۱۲/۹	۱۱/۸	۱۱/۶	۱۱/۷	۱۱/۲	۱۰/۸	۱۰/۳
آب	۰/۵۳	۱۸/۶	۱۹/۸	۱۹/۸	۱۹/۸	۱/۰	۱/۰	۱/۰	۱۲/۷	۱۲/۷	۱۲/۷	۱۲/۷	۱۲/۷
برق و گاز و سایر سوخت‌ها	۲/۱۶	۴/۱	۵/۱	۵/۱	۵/۱	۵/۱	۵/۱	۵/۱	۵/۱	۵/۱	۵/۱	۵/۱	۱/۰
۵- اثاث، لوازم و خدمات مورد استفاده درخانه	۵/۱۳	۸/۴	۷/۰	۶/۴	۶/۴	۵/۹	۵/۶	۵/۳	۴/۸	۴/۹	۴/۷	۴/۸	۴/۳
۶- بهداشت و درمان	۶/۹۸	۳۳/۲	۳۳/۵	۳۲/۶	۲۶/۱	۲۴/۳	۲۳/۳	۲۳/۶	۲۱/۹	۱۹/۴	۱۸/۳	۱۸/۱	۱۷/۴
۷- حمل و نقل	۹/۸۷	۲۱/۸	۷/۸	۱۲/۲	۱۱/۳	۱۱/۵	۱۰/۹	۱۰/۰	۱۰/۲	۱۰/۰	۱۰/۱	۹/۴	۹/۱
۸- ارتباطات	۲/۳۸	۱۱/۵	-۱/۵	-۳/۴	-۳/۲	۴/۴	۴/۸	۴/۷	۶/۰	۵/۵	۵/۳	۴/۷	۵/۳
۹- تفریح و امور فرهنگی	۲/۸۵	۲۴/۲	۲۳/۵	۱۸/۸	۱۹/۱	۱۸/۸	۱۸/۸	۱۷/۷	۵/۴	۹/۲	۹/۴	۹/۶	۱۰/۰
۱۰- تحصیل	۲/۲۴	۱۰/۷	۱۰/۷	۱۱/۱	۱۱/۱	۱۱/۰	۱۱/۰	۲۲/۰	۲۰/۹	۲۱/۴	۲۱/۴	۲۱/۳	۲۱/۷
۱۱- رستوران و هتل	۱/۸۶	۱۹/۴	۱۹/۲	۱۸/۷	۱۸/۴	۱۷/۹	۱۶/۹	۱۵/۸	۱۵/۲	۱۴/۶	۱۴/۰	۱۳/۳	۱۲/۰
۱۲- کالاها و خدمات متفرقه	۳/۲۰	۱۴/۷	۱۲/۷	۱۲/۲	۱۱/۲	۱۰/۶	۱۱/۳	۱۰/۶	۱۰/۹	۱۰/۳	۱۰/۱	۹/۷	۹/۶
گروه‌های اختصاصی:													
۱- کالا	۵۲/۶۸	۱۴/۰	۱۴/۵	۱۵/۱	۱۲/۵	۱۰/۲	۸/۹	۷/۴	۶/۵	۶/۱	۶/۳	۵/۴	۴/۶
۲- خدمت	۴۷/۳۲	۲۰/۴	۱۸/۹	۱۸/۰	۱۶/۶	۱۶/۲	۱۵/۷	۱۵/۸	۱۵/۱	۱۴/۴	۱۴/۱	۱۳/۹	۱۳/۶

جدول شماره ۷

شاخص بهای کالاها و خدمات مصرفی در مناطق شهری ایران

درصد تغییر ماهانه شاخص کل و برخی از گروه‌ها پیش از حذف و پس از حذف نوسانات فصلی در سال ۱۳۹۴

(۱۳۹۰=۱۰۰)

گروه ←	شاخص کل		خوراکی‌ها و آشامیدنی‌ها		خوراکی‌ها		میوه‌های تازه		سبزی‌های تازه		تعمیرات و خدمات ساختمانی		بهداشت و درمان		خدمت
	پیش از حذف	پس از حذف	پیش از حذف	پس از حذف	پیش از حذف	پس از حذف	پیش از حذف	پس از حذف	پیش از حذف	پس از حذف	پیش از حذف	پس از حذف	پیش از حذف	پس از حذف	
فروردین	۱/۳	۱/۰	۲/۶	۰/۸	۲/۷	-۳/۴	۱۲/۵	۲/۷	۵/۵	۳/۴	۱/۴	۱/۶	۰/۶	۰/۷	۰/۵
اردیبهشت	۱/۰	۱/۴	۱/۶	۳/۱	۱/۷	۲/۹	۶/۸	۲/۷	۶/۵	۲۱/۶	۱/۶	۰/۶	۱/۵	۱/۰	۱/۵
خرداد	۱/۷	۱/۵	۱/۶	۱/۴	۱/۶	۲/۹	۵/۷	-۰/۸	-۷/۷	۱/۵	۱/۱	۰/۸	۴/۷	۳/۹	۱/۲
تیر	-۰/۴	۰/۱	-۲/۶	-۱/۳	-۲/۷	۲/۰	-۱۳/۲	-۴/۴	-۱/۶	۳/۰	۰/۷	۰/۶	۲/۴	۱/۸	۰/۷
مرداد	-۰/۱	۰/۴	-۲/۷	-۱/۶	-۲/۹	۰/۲	-۱۹/۹	-۱۱/۴	۱/۶	۰/۳	۰/۶	۰/۸	۱/۸	۰/۱	۱/۵
شهریور	۰/۶	۰/۳	-۰/۲	-۰/۳	-۰/۳	۱/۴	-۷/۴	-۸/۲	۰/۴	۱/۴	۰/۹	۰/۹	۱/۰	-۰/۳	۱/۲
مهر	۰/۶	۰/۷	-۰/۴	-۰/۷	-۰/۵	۱/۰	-۴/۴	-۶/۰	-۱/۶	-۱/۰	۰/۷	۰/۲	۱/۲	۱/۴	۱/۱
آبان	۰/۷	۰/۷	۰/۶	۰/۸	۰/۶	۲/۵	-۲/۹	۵/۷	۱۳/۰	-۲/۰	۰/۸	۰/۷	۰/۷	۱/۱	۰/۸
آذر	۱/۳	۱/۴	۲/۲	۲/۸	۲/۳	۳/۹	-۲/۸	۲/۳	۲۶/۹	۱۷/۹	۱/۰	۱/۴	۰/۷	۱/۰	۱/۰
دی	۰/۴	۰/۴	۰/۴	-۰/۳	۰/۴	۱/۵	-۰/۲	۰	-۱/۱	-۶/۳	۰/۳	۰/۶	۱/۳	۰/۵	۱/۲
بهمن	۰/۲	۰	-۰/۱	-۰/۴	-۰/۲	-۵/۵	۰/۵	-۴/۵	-۱۱/۷	-۸/۱	۰/۵	۰/۹	۰/۵	۲/۳	۱/۱
اسفند	۰/۷	۰/۱	۰/۶	-۰/۶	۰/۶	-۶/۰	۱/۸	-۴/۸	-۱/۴	-۳/۶	۰/۴	۰/۹	۰/۸	۱/۷	۱/۰

جدول شماره ۸  
شاخص بهای کالاها و خدمات مصرفی در مناطق شهری ایران  
اعداد شاخص کل و برخی از گروه‌ها در استان‌های مختلف کشور در سال ۱۳۹۴  
(۱۰۰=۱۳۹۰)

گروه	استان														
	تهران	آذربایجان شرقی	آذربایجان غربی	اردبیل	اصفهان	البرز	ایلام	بوشهر	چهارمحال و بختیاری	خراسان جنوبی	خراسان رضوی	خراسان شمالی	خوزستان	زنجان	سمنان
شاخص کل (درصد تغییر شاخص کل نسبت به سال قبل)	۲۱۵/۳	۲۲۸/۳	۲۳۵/۹	۲۳۳/۸	۲۳۲/۶	۲۱۷/۸	۲۳۹/۷	۲۲۷/۳	۲۳۲/۹	۲۲۵/۹	۲۳۳/۶	۲۳۴/۴	۲۳۵/۷	۲۲۶/۶	۲۳۸/۲
گروه‌های اصلی و منتخب فرعی:	(۱۱/۴)	(۱۲/۴)	(۱۲/۴)	(۱۰/۵)	(۱۲/۶)	(۱۳/۰)	(۱۱/۳)	(۱۱/۱)	(۱۲/۱)	(۱۰/۰)	(۱۰/۷)	(۱۰/۶)	(۱۲/۲)	(۱۰/۷)	(۱۳/۸)
۱- خوراکی‌ها و آشامیدنی‌ها	۲۴۳/۱	۲۴۵/۳	۲۴۵/۵	۲۴۱/۶	۲۴۵/۰	۲۴۶/۹	۲۴۷/۴	۲۵۱/۰	۲۴۰/۷	۲۴۷/۱	۲۴۵/۷	۲۴۸/۰	۲۵۷/۹	۲۴۰/۷	۲۵۰/۲
خوراکی‌ها	۲۴۲/۳	۲۴۴/۶	۲۴۴/۱	۲۳۹/۵	۲۴۳/۳	۲۴۵/۶	۲۴۴/۷	۲۵۰/۹	۲۴۰/۰	۲۴۵/۸	۲۴۴/۶	۲۴۶/۸	۲۵۷/۰	۲۳۹/۲	۲۴۷/۹
غلات و نان	۲۴۶/۲	۲۴۰/۸	۲۳۴/۳	۲۴۲/۷	۲۴۴/۳	۲۳۵/۴	۲۴۴/۳	۲۵۰/۶	۲۵۳/۲	۲۷۲/۰	۲۶۰/۹	۲۵۷/۵	۲۶۷/۵	۲۳۶/۷	۲۵۷/۲
گوشت	۲۲۱/۱	۲۲۶/۵	۲۲۶/۳	۲۱۶/۷	۱۹۸/۵	۲۳۳/۱	۲۰۰/۰	۲۱۲/۳	۱۹۳/۸	۲۰۲/۴	۲۰۹/۴	۲۱۰/۸	۲۰۵/۶	۲۱۹/۲	۲۰۰/۹
ماهی و حیوانات دریایی	۲۸۲/۵	۲۸۵/۳	۳۰۴/۷	۲۵۱/۹	۳۲۵/۳	۳۰۰/۳	۳۲۰/۳	۳۱۰/۷	۳۳۱/۷	۲۸۹/۸	۳۰۱/۴	۲۹۹/۷	۳۲۵/۰	۲۸۳/۳	۳۱۳/۳
لبنیات و تخم پرندگان	۲۴۰/۵	۲۴۲/۹	۲۵۳/۲	۲۴۵/۹	۲۶۲/۹	۲۴۶/۲	۲۶۲/۹	۲۴۹/۶	۲۵۹/۸	۲۵۱/۸	۲۴۱/۹	۲۳۹/۵	۲۵۵/۴	۲۴۲/۴	۲۴۰/۳
روغن‌ها و چربی‌ها	۲۳۷/۰	۲۳۱/۴	۲۳۲/۸	۲۶۴/۲	۲۴۹/۴	۲۴۴/۴	۲۲۷/۶	۲۵۴/۴	۲۵۴/۸	۲۶۵/۴	۲۶۵/۲	۲۳۷/۳	۲۲۹/۴	۲۴۷/۳	۲۶۷/۷
میوه‌ها و خشکبار	۲۴۷/۴	۲۶۷/۳	۲۷۲/۴	۲۵۳/۰	۲۶۲/۵	۲۶۲/۳	۲۷۱/۸	۲۵۳/۵	۲۵۳/۱	۲۴۸/۸	۲۵۸/۲	۲۶۱/۷	۲۸۴/۹	۲۵۸/۶	۲۵۹/۶
انواع سبزی، حبوب و فرآورده‌های سبزی	۲۵۱/۹	۲۴۶/۳	۲۴۰/۴	۲۲۹/۰	۲۴۶/۲	۲۴۲/۶	۲۶۷/۱	۲۴۵/۸	۲۶۱/۸	۲۴۰/۲	۲۴۵/۸	۲۶۱/۱	۲۶۵/۴	۲۳۹/۸	۲۷۲/۷
قند، شکر، مربا، عسل، شکلات و محصولات قنادی	۲۵۶/۶	۲۳۳/۱	۲۴۰/۵	۲۲۳/۶	۲۶۰/۷	۲۵۲/۹	۲۴۳/۳	۲۶۷/۹	۲۷۰/۸	۲۵۷/۹	۲۵۷/۹	۲۳۶/۰	۲۵۶/۹	۲۳۳/۲	۲۷۸/۵
نمک و ادویه، سس‌ها و چاشنی‌ها و ترکیبات خوراکی	۲۷۸/۱	۲۹۱/۷	۲۹۶/۸	۲۶۸/۳	۳۰۹/۶	۲۷۶/۰	۲۶۸/۸	۲۸۳/۱	۲۷۳/۲	۲۹۲/۴	۲۹۸/۲	۳۲۰/۲	۲۶۲/۴	۲۶۶/۰	۳۱۹/۲
آشامیدنی‌ها	۲۶۰/۲	۲۶۷/۲	۲۷۴/۲	۲۸۶/۰	۲۸۹/۱	۲۷۳/۱	۲۹۹/۶	۲۵۷/۱	۲۶۸/۷	۲۷۳/۲	۲۷۵/۱	۲۷۱/۷	۲۷۴/۷	۲۷۵/۸	۲۹۹/۷
۲- دخانیات	۲۴۶/۶	۲۲۵/۲	۲۳۵/۲	۲۴۵/۳	۲۶۶/۷	۲۲۳/۸	۲۸۱/۵	۲۳۳/۸	۲۸۶/۲	۲۷۸/۰	۲۵۷/۶	۳۱۳/۴	۲۳۴/۰	۲۱۹/۳	۲۳۷/۷
۳- پوشاک و کفش	۲۸۷/۰	۲۹۴/۰	۳۰۵/۰	۲۶۸/۰	۲۹۶/۹	۲۵۳/۸	۳۴۰/۸	۲۷۱/۱	۲۷۳/۳	۲۷۰/۴	۳۰۶/۹	۲۸۴/۶	۲۶۸/۷	۲۷۵/۰	۲۷۸/۱
۴- مسکن، آب، برق و گاز و سایر سوخت‌ها	۱۷۲/۵	۱۷۷/۸	۱۹۶/۹	۱۷۲/۳	۱۸۴/۴	۱۶۴/۴	۱۷۲/۶	۱۷۷/۳	۱۸۵/۱	۱۴۵/۰	۱۸۷/۴	۱۷۳/۰	۱۹۱/۵	۱۷۵/۵	۱۵۳/۶
اجاره بهای مسکن غیرشخصی	۱۷۰/۲	۱۸۰/۳	۲۰۷/۲	۱۷۲/۲	۱۸۴/۹	۱۶۱/۹	۱۷۱/۶	۱۷۴/۲	۱۸۵/۵	۱۴۱/۴	۱۸۸/۵	۱۶۹/۷	۱۸۸/۵	۱۷۳/۱	۱۳۸/۳
ارزش اجاری مسکن شخصی	۱۷۰/۳	۱۷۹/۹	۲۰۷/۶	۱۷۲/۴	۱۸۵/۱	۱۶۱/۹	۱۷۱/۶	۱۷۴/۶	۱۸۷/۱	۱۴۱/۳	۱۸۷/۷	۱۷۰/۲	۱۹۲/۲	۱۷۳/۳	۱۳۷/۷
تعمیرات و خدمات ساختمانی	۲۶۰/۲	۲۴۹/۱	۲۵۰/۸	۲۳۴/۲	۲۳۴/۷	۲۵۴/۲	۲۲۱/۵	۲۵۳/۲	۲۳۹/۹	۱۸۶/۸	۲۵۲/۴	۲۶۸/۵	۲۴۸/۳	۲۱۱/۴	۲۵۲/۹
آب	۱۴۵/۸	۱۶۲/۸	۱۵۵/۲	۱۹۶/۸	۱۶۶/۴	۱۵۴/۴	۱۹۹/۳	۱۵۸/۱	۲۰۳/۶	۱۷۴/۱	۱۷۵/۸	۲۰۵/۰	۲۰۸/۴	۲۱۵/۰	۱۹۷/۸
برق و گاز و سایر سوخت‌ها	۱۳۰/۴	۱۲۶/۶	۱۲۶/۳	۱۲۶/۸	۱۲۸/۸	۱۲۸/۷	۱۲۹/۱	۱۳۴/۵	۱۲۶/۷	۱۲۹/۵	۱۲۹/۶	۱۲۷/۷	۱۳۵/۱	۱۲۷/۰	۱۲۸/۲
۵- اثاث، لوازم و خدمات مورد استفاده در خانه	۲۷۴/۴	۲۵۴/۱	۲۴۶/۰	۲۵۸/۲	۲۷۵/۷	۲۶۹/۰	۲۷۴/۳	۲۷۴/۸	۲۴۱/۳	۲۵۰/۹	۲۶۵/۲	۲۸۳/۶	۲۶۴/۴	۲۴۷/۶	۲۷۵/۵
۶- بهداشت و درمان	۲۷۴/۳	۲۷۶/۱	۲۸۵/۷	۲۹۳/۵	۲۸۰/۹	۳۱۰/۳	۲۸۵/۰	۲۶۷/۳	۲۷۲/۴	۲۶۳/۳	۲۸۸/۹	۲۵۷/۸	۲۸۳/۸	۲۷۶/۲	۳۳۱/۳
۷- حمل و نقل	۲۴۴/۹	۲۴۱/۳	۲۳۲/۱	۲۳۳/۸	۲۴۴/۳	۲۲۷/۸	۲۳۸/۳	۲۲۷/۸	۲۴۳/۳	۲۳۷/۶	۲۳۴/۶	۲۳۹/۸	۲۳۱/۱	۲۴۱/۵	۲۴۰/۳
۸- ارتباطات	۱۳۶/۱	۱۲۹/۸	۱۳۳/۰	۱۳۳/۹	۱۳۶/۷	۱۳۱/۶	۱۲۹/۵	۱۲۹/۶	۱۳۳/۶	۱۳۲/۶	۱۳۲/۶	۱۳۰/۲	۱۲۶/۸	۱۳۰/۰	۱۳۰/۷
۹- تفریح و امور فرهنگی	۲۵۶/۱	۲۷۱/۵	۲۵۱/۷	۲۶۵/۰	۲۷۸/۳	۲۵۱/۶	۲۷۹/۵	۲۷۹/۲	۳۱۸/۸	۲۵۶/۶	۲۶۱/۶	۲۸۶/۱	۲۷۰/۱	۲۴۳/۹	۲۷۲/۸
۱۰- تحصیل	۱۷۴/۱	۱۷۲/۱	۱۵۹/۷	۱۸۹/۹	۱۷۹/۷	۱۷۹/۹	۱۴۵/۹	۱۵۳/۴	۱۴۷/۵	۱۵۵/۰	۱۸۱/۳	۱۵۱/۸	۱۵۹/۴	۱۴۹/۶	۱۵۵/۳
۱۱- رستوران و هتل	۲۶۷/۶	۲۷۲/۰	۲۹۲/۰	۲۵۰/۵	۲۶۵/۳	۲۵۳/۲	۲۵۵/۳	۲۴۶/۲	۲۶۹/۰	۲۷۴/۲	۲۷۱/۹	۲۶۶/۴	۲۷۳/۹	۲۵۶/۹	۳۰۱/۶
۱۲- کالاها و خدمات متفرقه	۲۸۷/۰	۲۶۵/۶	۲۵۱/۲	۲۸۸/۹	۲۷۹/۰	۲۶۲/۵	۲۷۹/۷	۲۷۰/۲	۳۰۳/۴	۲۶۴/۲	۳۲۰/۷	۲۸۸/۴	۲۷۳/۱	۲۸۱/۴	۳۰۳/۲
گروه‌های اختصاصی:															
۱- کالا	۲۴۵/۶	۲۴۳/۹	۲۴۴/۱	۲۴۳/۷	۲۴۸/۵	۲۴۰/۲	۲۵۶/۴	۲۵۰/۵	۲۴۰/۹	۲۴۴/۷	۲۴۷/۹	۲۵۱/۶	۲۵۱/۰	۲۴۰/۱	۲۴۸/۵
۲- خدمات	۱۹۳/۵	۲۰۶/۴	۲۲۲/۸	۲۱۳/۵	۲۱۳/۹	۱۹۷/۰	۲۱۰/۳	۱۹۷/۷	۲۱۹/۸	۱۹۱/۱	۲۱۵/۱	۲۰۵/۸	۲۱۴/۴	۲۰۴/۹	۲۲۲/۲

استان	سیستان و بلوچستان	فارس	قزوین	قم	کردستان	کرمان	کهگیلویه و بویراحمد	کرمانشاه	گلستان	گیلان	لرستان	مازندران	مرکزی	هرمزگان	همدان	یزد
شاخص کل (درصد تغییر شاخص کل نسبت به سال قبل) گروه‌های اصلی و منتخب فرعی:	۲۲۹/۵	۲۳۷/۴	۲۳۶/۱	۲۳۶/۰	۲۳۳/۴	۲۳۲/۲	۲۳۷/۶	۲۳۰/۵	۲۲۴/۳	۲۳۵/۲	۲۳۴/۲	۲۳۳/۰	۲۳۰/۵	۲۲۶/۰	۲۴۱/۶	۲۳۴/۷
۱- خوراکی‌ها و آشامیدنی‌ها	۲۴۵/۵	۲۴۹/۳	۲۴۰/۹	۲۵۰/۰	۲۳۳/۷	۲۴۳/۸	۲۵۰/۶	۲۳۹/۷	۲۳۵/۹	۲۵۷/۲	۲۲۷/۶	۲۴۶/۳	۲۴۳/۳	۲۴۱/۵	۲۵۶/۱	۲۳۹/۰
خوراکی‌ها	۲۴۳/۱	۲۴۹/۳	۲۴۰/۹	۲۵۰/۰	۲۳۳/۷	۲۴۳/۸	۲۵۰/۶	۲۳۹/۷	۲۳۵/۹	۲۵۷/۲	۲۲۷/۶	۲۴۶/۳	۲۴۳/۳	۲۴۱/۵	۲۵۶/۱	۲۳۹/۰
غلات و نان	۲۵۸/۸	۲۴۳/۰	۲۹۰/۷	۲۵۴/۸	۲۲۳/۵	۲۴۳/۸	۲۶۴/۹	۲۳۹/۸	۲۴۸/۰	۲۵۵/۰	۲۲۶/۵	۲۵۴/۷	۲۴۴/۳	۲۲۱/۶	۲۵۹/۳	۲۴۵/۷
گوشت	۲۱۴/۵	۱۹۹/۲	۲۲۶/۰	۲۰۰/۳	۲۱۶/۵	۲۱۱/۸	۱۸۲/۴	۲۰۹/۳	۱۹۸/۹	۲۱۶/۶	۲۱۲/۴	۲۱۵/۳	۲۰۷/۴	۲۱۱/۱	۲۰۹/۶	۲۰۴/۷
ماهی و حیوانات دریایی	۲۷۵/۷	۳۱۸/۷	۲۹۳/۵	۲۸۷/۸	۳۲۴/۸	۳۱۴/۵	۲۹۶/۳	۳۱۴/۵	۲۸۶/۱	۴۷۴/۴	۳۵۰/۰	۳۲۵/۹	۳۱۴/۹	۲۴۶/۷	۳۲۳/۷	۲۵۸/۲
لبنیات و تخم پرندگان	۲۷۲/۹	۲۶۱/۳	۲۵۳/۶	۲۵۶/۰	۲۳۹/۸	۲۴۵/۲	۲۵۶/۵	۲۴۵/۲	۲۳۶/۲	۲۴۸/۴	۲۴۷/۹	۲۴۶/۹	۲۵۳/۴	۲۳۰/۷	۲۷۵/۴	۲۴۸/۶
روغن‌ها و چربی‌ها	۲۲۸/۲	۲۶۴/۶	۲۴۱/۵	۲۶۳/۳	۲۲۰/۲	۲۴۵/۵	۲۶۰/۹	۲۴۵/۵	۲۳۶/۶	۲۴۰/۸	۲۴۳/۰	۲۲۹/۷	۲۵۶/۲	۲۴۸/۸	۲۴۸/۶	۲۴۸/۷
میوه‌ها و خشکبار	۲۴۸/۶	۲۷۵/۶	۲۷۱/۵	۲۸۴/۲	۲۵۶/۷	۲۴۶/۶	۲۷۷/۰	۲۴۶/۶	۲۴۵/۷	۲۶۵/۸	۲۴۶/۸	۲۶۱/۶	۲۵۹/۱	۲۸۷/۵	۲۷۹/۴	۲۷۴/۹
انواع سبزی، حبوب و فرآورده‌های سبزی	۲۴۴/۶	۲۶۲/۵	۲۴۴/۶	۲۶۰/۶	۲۴۱/۹	۲۶۵/۸	۲۵۴/۴	۲۶۵/۸	۲۴۹/۲	۲۴۵/۷	۲۴۵/۷	۲۵۸/۳	۲۴۶/۸	۲۵۴/۷	۲۶۲/۹	۲۴۲/۹
قند، شکر، مربا، عسل، شکلات و محصولات قنادی	۲۳۲/۷	۲۷۲/۵	۲۵۳/۷	۲۵۸/۰	۲۱۶/۷	۲۶۵/۹	۲۴۱/۰	۲۸۴/۸	۲۴۱/۰	۲۷۳/۵	۲۲۳/۳	۲۶۵/۶	۲۴۷/۰	۲۵۶/۱	۲۵۳/۸	۲۴۴/۶
نمک و ادویه، سس‌ها و چاشنی‌ها و ترکیبات خوراکی	۲۹۷/۵	۳۱۰/۶	۲۹۵/۹	۳۱۹/۷	۲۷۱/۰	۳۲۴/۴	۲۷۷/۶	۲۵۸/۳	۳۳۲/۴	۲۸۹/۷	۲۷۴/۵	۳۱۹/۲	۲۶۳/۳	۲۸۱/۳	۲۹۳/۲	۲۷۷/۸
آشامیدنی‌ها	۲۷۹/۶	۲۶۹/۸	۲۷۷/۲	۲۷۹/۶	۳۱۸/۰	۲۷۷/۱	۲۷۸/۰	۲۷۸/۰	۲۸۶/۲	۲۵۷/۵	۲۷۴/۰	۲۹۸/۷	۲۸۳/۱	۲۶۰/۷	۲۸۹/۹	۲۷۵/۳
۲- دخانیات	۲۴۲/۳	۲۴۳/۷	۲۲۳/۶	۲۳۷/۰	۲۱۸/۰	۲۶۸/۸	۲۳۸/۱	۲۶۸/۸	۲۳۱/۰	۲۳۵/۷	۲۳۷/۴	۲۴۲/۸	۲۳۷/۳	۲۳۰/۶	۲۴۱/۶	۳۱۲/۸
۳- پوشاک و کفش	۲۹۳/۸	۳۱۴/۵	۲۶۸/۵	۲۷۶/۴	۳۳۴/۳	۲۶۰/۵	۲۹۵/۳	۲۶۰/۵	۲۹۵/۷	۲۸۴/۵	۲۶۷/۶	۳۲۳/۵	۲۴۸/۳	۲۹۱/۲	۲۵۷/۷	۲۷۵/۷
۴- مسکن، آب، برق و گاز و سایر سوخت‌ها	۱۵۹/۳	۱۹۵/۲	۱۶۳/۱	۱۸۴/۱	۱۸۳/۲	۱۷۸/۱	۲۰۶/۳	۱۷۸/۱	۱۶۴/۶	۱۸۱/۰	۱۷۷/۸	۱۷۶/۲	۱۸۱/۶	۱۸۴/۶	۱۹۰/۰	۱۹۵/۳
اجاره بهای مسکن غیرشخصی	۱۶۰/۱	۱۹۵/۳	۱۶۴/۵	۱۸۲/۴	۱۷۹/۹	۱۷۶/۴	۲۱۸/۷	۱۷۶/۴	۱۷۵/۸	۱۸۴/۴	۱۸۵/۱	۱۷۶/۹	۱۷۸/۲	۱۸۴/۳	۱۸۸/۰	۱۸۱/۵
ارزش اجاری مسکن شخصی	۱۵۸/۸	۱۹۳/۲	۱۶۳/۳	۱۸۲/۴	۱۷۹/۹	۱۸۰/۴	۲۱۳/۱	۱۸۰/۴	۱۷۶/۰	۱۸۱/۳	۱۸۴/۷	۱۷۷/۶	۱۷۸/۵	۱۸۷/۷	۱۹۲/۳	۱۸۸/۷
تعمیرات و خدمات ساختمانی	۲۰۸/۹	۲۷۱/۳	۲۳۰/۹	۲۳۶/۳	۲۵۷/۳	۲۵۷/۳	۲۳۷/۶	۲۵۷/۳	۲۱۰/۲	۲۲۱/۹	۲۲۱/۲	۲۴۳/۸	۲۲۰/۱	۲۶۴/۱	۲۴۱/۲	۲۳۹/۸
آب	۱۵۸/۷	۱۹۱/۲	۱۵۴/۴	۲۵۸/۲	۱۸۵/۶	۱۸۴/۹	۱۸۵/۰	۱۸۴/۹	۱۹۳/۸	۱۹۸/۶	۱۸۶/۳	۲۰۳/۲	۲۱۰/۸	۱۵۵/۹	۱۷۷/۱	۲۳۳/۳
برق و گاز و سایر سوخت‌ها	۱۳۰/۶	۱۳۱/۲	۱۲۷/۰	۱۳۰/۳	۱۲۷/۲	۱۲۹/۵	۱۲۹/۱	۱۲۹/۵	۱۲۷/۱	۱۲۹/۲	۱۲۸/۵	۱۲۸/۴	۱۲۹/۰	۱۳۶/۴	۱۲۷/۱	۱۲۹/۲
۵- اثاث، لوازم و خدمات مورد استفاده در خانه	۲۷۹/۱	۲۷۶/۶	۲۸۶/۸	۲۷۳/۹	۲۵۰/۶	۲۶۷/۵	۲۷۰/۱	۲۶۷/۵	۲۸۶/۱	۲۷۱/۹	۲۸۱/۲	۲۹۴/۰	۲۵۷/۹	۲۵۲/۰	۲۷۱/۹	۲۶۴/۳
۶- بهداشت و درمان	۲۶۸/۲	۲۷۵/۴	۲۸۳/۰	۳۱۰/۶	۲۸۳/۰	۲۶۲/۲	۲۶۱/۵	۲۶۲/۲	۲۶۱/۵	۲۸۹/۲	۲۸۸/۳	۲۸۶/۷	۲۷۹/۱	۲۸۵/۸	۲۸۲/۱	۲۸۹/۰
۷- حمل و نقل	۲۲۶/۹	۲۴۰/۶	۲۳۸/۹	۲۴۶/۴	۲۵۵/۳	۲۳۶/۸	۲۳۲/۸	۲۳۶/۸	۲۳۸/۲	۲۳۹/۹	۲۳۸/۲	۲۳۵/۶	۲۳۴/۰	۲۵۷/۲	۲۴۷/۳	۲۳۵/۸
۸- ارتباطات	۱۲۶/۷	۱۳۰/۶	۱۲۷/۱	۱۳۱/۸	۱۲۸/۲	۱۳۲/۷	۱۳۴/۵	۱۳۲/۷	۱۲۷/۹	۱۲۸/۹	۱۲۴/۷	۱۳۱/۰	۱۳۱/۱	۱۲۷/۶	۱۲۹/۱	۱۳۴/۰
۹- تفریح و امور فرهنگی	۲۵۲/۰	۲۶۹/۳	۲۹۵/۳	۲۶۳/۴	۲۶۶/۳	۲۷۱/۵	۳۰۰/۵	۲۷۱/۵	۲۶۹/۴	۲۶۲/۳	۲۹۳/۰	۲۸۹/۰	۲۴۵/۵	۲۵۳/۴	۲۷۶/۷	۲۵۴/۹
۱۰- تحصیل	۱۵۲/۵	۱۷۴/۱	۱۵۰/۶	۱۷۴/۰	۱۴۷/۸	۱۶۴/۰	۱۴۸/۳	۱۶۷/۴	۱۶۷/۴	۱۶۸/۵	۱۵۳/۳	۱۶۰/۴	۱۶۳/۶	۱۴۷/۲	۱۶۳/۲	۱۶۸/۶
۱۱- رستوران و هتل	۲۳۹/۲	۲۷۵/۹	۲۶۹/۲	۲۷۵/۴	۲۶۶/۲	۲۷۷/۰	۲۶۵/۲	۲۷۷/۰	۲۴۸/۶	۲۶۲/۴	۲۶۷/۹	۲۶۷/۴	۲۵۳/۴	۲۴۵/۲	۲۴۰/۴	۲۶۲/۵
۱۲- کالاها و خدمات متفرقه	۲۸۱/۷	۲۷۷/۲	۲۹۲/۷	۲۷۵/۸	۳۳۶/۵	۲۶۲/۶	۳۱۳/۶	۲۶۲/۶	۲۸۷/۲	۲۷۲/۵	۳۲۲/۳	۲۹۹/۷	۳۰۳/۲	۳۰۰/۶	۲۸۶/۳	۲۹۳/۹
گروه‌های اختصاصی:																
۱- کالا	۲۴۵/۹	۲۵۱/۴	۲۵۸/۲	۲۵۱/۵	۲۴۶/۲	۲۴۱/۹	۲۵۱/۵	۲۴۷/۶	۲۳۹/۴	۲۴۵/۵	۲۴۵/۳	۲۵۱/۸	۲۴۱/۲	۲۴۳/۱	۲۵۳/۸	۲۴۰/۱
۲- خدمت	۱۹۴/۱	۲۱۹/۹	۲۰۵/۹	۲۱۸/۴	۲۱۵/۱	۲۱۳/۷	۲۱۵/۸	۲۰۲/۱	۲۰۴/۱	۲۱۴/۱	۲۱۸/۶	۲۰۸/۱	۲۱۲/۹	۲۰۶/۲	۲۲۱/۴	۲۲۳/۰