



بانک مرکزی جمهوری اسلامی ایران  
مدیریت کل آمارهای اقتصادی  
اداره آمار اقتصادی  
دایره شاخص بهای کالاها و خدمات مصرفی


**شاخص بهای کالاها و خدمات مصرفی**  
**در مناطق شهری ایران**  
**سال ۱۳۹۵**  
**(۱۳۹۰=۱۰۰)**

نقل مطالب فقط با ذکر مأخذ مجاز است

تیرماه ۱۳۹۶

[www.cbi.ir](http://www.cbi.ir)

خلاصه نتایج شاخص بهای کالاها و خدمات مصرفی در مناطق شهری ایران  
سال ۱۳۹۵

افزایش 

گروه	درصد تغییر نسبت به سال قبل
شاخص کل	۹/۰ 
گروه‌های اصلی:	
۱- خوراکی‌ها و آشامیدنی‌ها	۸/۲ 
۲- دخانیات	۱۰/۰ 
۳- پوشاک و کفش	۶/۶ 
۴- مسکن، آب، برق و گاز و سایر سوخت‌ها	۹/۵ 
۵- اثاث، لوازم و خدمات مورد استفاده در خانه	۵/۲ 
۶- بهداشت و درمان	۱۶/۷ 
۷- حمل و نقل	۷/۱ 
۸- ارتباطات	۳/۵ 
۹- تفریح و امور فرهنگی	۸/۶ 
۱۰- تحصیل	۱۶/۰ 
۱۱- رستوران و هتل	۹/۵ 
۱۲- کالاها و خدمات متفرقه	۹/۷ 
گروه‌های اختصاصی:	
۱- کالا	۷/۰ 
۲- خدمت	۱۱/۸ 

**شاخص بهای کالاها و خدمات مصرفی در مناطق شهری ایران**  
**سال ۱۳۹۵**  
**(۱۳۹۰=۱۰۰)**

متوسط شاخص بهای کالاها و خدمات مصرفی در مناطق شهری ایران در سال ۱۳۹۵ به عدد ۲۴۸/۰ رسید که نسبت به سال قبل ۹/۰ درصد افزایش یافت. رشد این شاخص در مقایسه با ۱۱/۹ درصد افزایش در سال ۱۳۹۴، با افتی معادل ۲/۹ واحد درصد مواجه شد. روند افزایش شاخص بهای کالاها و خدمات مصرفی در تمام ماه‌های سال ۱۳۹۵ نسبت به ماه‌های مشابه سال قبل (به جز اردیبهشت، خرداد، مهر و آبان‌ماه که سیر نزولی داشت) دارای سیر صعودی بود به طوری که کمترین افزایش در خردادماه (معادل ۶/۸ درصد) و بیشترین افزایش در اسفندماه (معادل ۱۱/۹ درصد) بوده است. (جداول شماره ۱، ۲، ۳ و ۶)

در سال مورد گزارش افزایش شاخص بهای گروه‌های اصلی و تأثیر هریک از آن‌ها در افزایش شاخص کل به شرح جدول ذیل می‌باشد:

(جدول الف)

**تغییرات سالانه شاخص بهای هریک از گروه‌های اصلی  
و میزان تأثیر آن‌ها در افزایش شاخص کل**

میزان تأثیرگذاری در افزایش شاخص کل (درصد)	تغییرات سالانه (درصد)	گروه‌ها
۲۷/۴۲	۸/۲	۱- خوراکی‌ها و آشامیدنی‌ها
۰/۴۱	۱۰/۰	۲- دخانیات
۴/۷۷	۶/۶	۳- پوشاک و کفش
۲۶/۳۵	۹/۵	۴- مسکن، آب، برق و گاز و سایر سوخت‌ها
۳/۵۳	۵/۲	۵- اثاث، لوازم و خدمات مورد استفاده در خانه
۱۶/۱۲	۱۶/۷	۶- بهداشت و درمان
۷/۹۹	۷/۱	۷- حمل و نقل
۰/۵۰	۳/۵	۸- ارتباطات
۳/۲۲	۸/۶	۹- تفریح و امور فرهنگی
۲/۹۴	۱۶/۰	۱۰- تحصیل
۲/۳۲	۹/۵	۱۱- رستوران و هتل
۴/۴۳	۹/۷	۱۲- کالاها و خدمات متفرقه

همانطور که ملاحظه می‌شود بیشترین میزان تأثیرگذاری در افزایش شاخص کل مربوط به گروه خوراکی‌ها و آشامیدنی‌ها معادل ۲۷/۴۲ درصد و کمترین آن مربوط به گروه دخانیات معادل ۰/۴۱ درصد می‌باشد.

با بررسی شاخص بهای کالاها و خدمات مصرفی در دو گروه اختصاصی کالا و خدمت ملاحظه می‌شود که در سال ۱۳۹۵ گروه «خدمت» تأثیر بیشتری در افزایش شاخص کل داشته است. (جدول ذیل)

(جدول ب)

افزایش سالانه شاخص هریک از گروه‌های اختصاصی و

میزان تأثیر آن‌ها در افزایش شاخص کل

میزان تأثیرگذاری در افزایش شاخص کل (درصد)	افزایش سالانه (درصد)	گروه
۴۴/۸	۷/۰	کالا
۵۵/۲	۱۱/۸	خدمت

در سال مورد گزارش بیشترین نرخ تورم مربوط به استان سمنان معادل ۱۱/۸ درصد بود و استان‌های گیلان و قم به ترتیب با ۱۰/۴ درصد و ۹/۹ درصد در مرتبه‌های بعدی قرار داشتند. در این سال کمترین نرخ تورم مربوط به استان کرمانشاه معادل ۷/۲ درصد بوده است. در سال ۱۳۹۵ در میان استان‌های کشور بالاترین عدد شاخص متعلق به استان سمنان برابر ۲۶۶/۳ و پایین‌ترین عدد شاخص مربوط به استان تهران برابر ۲۳۵/۲ بوده است. (جدول شماره ۸)

شاخص کل بهای کالاها و خدمات مصرفی پس از حذف نوسانات فصلی در فروردین‌ماه نسبت به ماه قبل ثابت و در بقیه ماه‌های سال با افزایش همراه بود. بیشترین افزایش در اسفندماه (معادل ۱/۷ درصد) و کمترین آن در شهریور و مهرماه (معادل ۰/۴ درصد) بوده است. (جدول شماره ۷)

## تغییرات شاخص بهای گروه‌های اصلی و فرعی طی سال ۱۳۹۵

### ۱- خوراکی‌ها و آشامیدنی‌ها

شاخص بهای گروه خوراکی‌ها و آشامیدنی‌ها در سال ۱۳۹۵ نسبت به سال قبل معادل ۸/۲ درصد افزایش یافت که در مقایسه با ۱۰/۴ درصد افزایش آن در سال ۱۳۹۴ رشد کمتری داشت. روند افزایش این شاخص در ماه‌های سال مورد گزارش نسبت به ماه‌های مشابه سال قبل (به‌جز اردیبهشت و آبان‌ماه که سیر نزولی داشت و شهریور و مهرماه که ثابت بود) سیر صعودی داشت. کمترین میزان افزایش در اردیبهشت‌ماه (معادل ۱/۸ درصد) و بیشترین میزان افزایش مربوط به اسفندماه (معادل ۱۷/۸ درصد) بوده است. (جدول شماره ۱ و ۶)

در سال مورد بررسی شاخص بهای گروه خوراکی‌ها و آشامیدنی‌ها پس از حذف نوسانات فصلی نسبت به ماه قبل در فروردین، شهریور و مهرماه کاهش داشت و در بقیه ماه‌های سال با افزایش همراه بود. بیشترین میزان افزایش در اسفندماه (معادل ۴/۳ درصد) و کمترین میزان آن در آبان‌ماه (معادل ۰/۱ درصد) بوده است. (جدول شماره ۷)

### ۱-۱- غلات و نان

در سال ۱۳۹۵ شاخص بهای گروه غلات و نان نسبت به سال قبل معادل ۱۵/۹ درصد افزایش یافت که در مقایسه با ۱۵/۴ درصد افزایش آن در سال ۱۳۹۴، با رشد اندکی همراه بود. افزایش شاخص بهای این گروه در مقایسه با ماه‌های مشابه سال قبل (به‌جز شهریورماه که سیر نزولی داشت و اسفندماه که ثابت بود) سیر صعودی داشت. کمترین میزان افزایش در فروردین‌ماه (معادل ۱۲/۶ درصد) و بیشترین میزان افزایش در بهمن و اسفندماه (معادل ۱۸/۵ درصد) بود. (جدول شماره ۱ و ۶)

شاخص بهای انواع برنج در سال ۱۳۹۵ معادل ۲۰/۹ درصد افزایش یافت که نسبت به ۶/۳ درصد افزایش آن در سال ۱۳۹۴ رشد قابل توجهی داشت. افزایش شاخص بهای این گروه در مقایسه با ماه‌های مشابه سال قبل در ماه‌های مختلف سال (به‌جز شهریور و اسفندماه که دارای سیر نزولی بود) روند صعودی داشت. کمترین افزایش در فروردین‌ماه (برابر ۱۱/۸ درصد) و بیشترین آن در بهمن‌ماه (برابر ۲۷/۵ درصد) بوده است. در گروه مذکور، افزایش سالانه قیمت برنج ایرانی درجه یک معادل ۳۷/۸ درصد، برنج ایرانی درجه دو ۳۱/۳ درصد و برنج وارداتی ۴/۸ درصد قابل ذکر می‌باشد. ضمناً حدود ۶۹/۰ درصد از افزایش شاخص بهای این گروه، مربوط به رشد سالانه قیمت برنج ایرانی درجه یک بوده است.

شاخص بهای انواع نان در سال ۱۳۹۵ معادل ۱۳/۲ درصد افزایش داشت که در مقایسه با افزایش آن در سال ۱۳۹۴ (معادل ۳۳/۰ درصد) با افت قابل ملاحظه‌ای همراه بود. روند افزایش شاخص بهای این گروه در ماه‌های سال مورد گزارش نسبت به ماه‌های مشابه سال قبل (به جز مردادماه که سیر صعودی داشت و اسفندماه که ثابت بود) سیر نزولی داشت به طوری که حداکثر میزان این افزایش در فروردین‌ماه (معادل ۱۵/۸ درصد) و حداقل آن در بهمن و اسفندماه (معادل ۱۲/۱ درصد) بوده است. در گروه مذکور، شاخص بهای نان لواش معادل ۱۲/۸ درصد، نان تافتون ۱۳/۰ درصد، نان سنگک ۱۶/۱ درصد، نان بربری ۱۳/۲ درصد و انواع نان ماشینی ۱۰/۸ درصد افزایش سالانه داشتند.

شاخص بهای گروه بیسکویت، کیک و شیرینی خشک در سال ۱۳۹۵ معادل ۹/۱ درصد افزایش یافت که نسبت به افزایش آن در سال ۱۳۹۴ (معادل ۱۲/۳ درصد) رشد کمتری داشت. افزایش شاخص مذکور در ماه‌های مختلف سال مورد گزارش نسبت به ماه‌های مشابه سال قبل (به جز اردیبهشت، خرداد و شهریورماه که دارای سیر نزولی بود) روند صعودی داشت. حداقل افزایش این شاخص در خردادماه (معادل ۸/۴ درصد) و حداکثر آن در اسفندماه (معادل ۱۰/۴ درصد) بود. در گروه مذکور، افزایش سالانه قیمت بیسکویت و ویفر معادل ۷/۷ درصد، شیرینی خشک ۱۱/۴ درصد و انواع کیک ۹/۰ درصد قابل ذکر می‌باشد.

در ضمن شاخص بهای ماکارونی و سایر فرآورده‌های غلات در گروه غلات و نان در سال ۱۳۹۵ به ترتیب معادل ۶/۲ درصد و ۳/۸ درصد افزایش داشته است.

## ۱-۲- گوشت

شاخص بهای گروه گوشت در سال ۱۳۹۵ معادل ۱۰/۱ درصد افزایش داشت، که نسبت به افزایش آن در سال ۱۳۹۴ (معادل ۴/۳ درصد) با رشد بیشتری همراه بود. روند افزایش شاخص بهای گروه مذکور نسبت به ماه‌های مشابه سال قبل (به جز شهریور، مهر و بهمن‌ماه که سیر نزولی داشت) دارای سیر صعودی بود. کمترین میزان افزایش مربوط به فروردین‌ماه (معادل ۱/۵ درصد) و بیشترین میزان افزایش مربوط به دی‌ماه (معادل ۱۶/۶ درصد) بوده است. (جدول شماره ۱ و ۶)

شاخص بهای گوشت دام در سال ۱۳۹۵ معادل ۹/۸ درصد افزایش یافت که نسبت به افزایش آن در سال ۱۳۹۴ (برابر ۸/۵ درصد) رشد بیشتری داشت. در گروه فوق افزایش سالانه قیمت گوشت گوسفند معادل ۱۳/۷ درصد و گوشت تازه گاو و گوساله ۵/۴ درصد بود. ضمناً حدود ۷۴/۰ درصد از افزایش شاخص بهای گروه فوق، مربوط به رشد سالانه قیمت گوشت گوسفند می‌باشد.

شاخص بهای گوشت مرغ در سال ۱۳۹۵ معادل ۱۱/۰ درصد افزایش داشت که در مقایسه با کاهش ۵/۷ درصدی آن در سال ۱۳۹۴ با رشد قابل توجهی همراه بود.

درضمن در گروه فرآورده‌های گوشت، افزایش شاخص بهای انواع کالباس در سال ۱۳۹۵ معادل ۱۰/۱ درصد قابل ذکر می‌باشد.

### ۳-۱- ماهی و حیوانات دریایی

در سال ۱۳۹۵ شاخص بهای گروه ماهی و حیوانات دریایی معادل ۱۰/۳ درصد افزایش داشت که نسبت به افزایش آن در سال ۱۳۹۴ (برابر ۱۵/۹ درصد) رشد کمتری داشت. روند افزایش شاخص بهای این گروه در ماه‌های سال ۱۳۹۵ نسبت به ماه‌های مشابه سال قبل در نوسان بود به طوری که کمترین افزایش در تیرماه (معادل ۸/۰ درصد) و بیشترین افزایش در اسفندماه (معادل ۱۴/۶ درصد) بود. (جداول شماره ۱ و ۶)

در گروه مذکور، افزایش سالانه قیمت انواع ماهی آب‌های جنوب برابر ۱۷/۰ درصد، انواع ماهی آب‌های شمال ۳۴/۱ درصد و کنسرو ماهی ۴/۲ درصد و کاهش شاخص بهای انواع ماهی آب‌های داخل معادل ۴/۵ درصد قابل ذکر می‌باشد.

### ۴-۱- لبنیات و تخم پرندگان

میانگین سالانه شاخص بهای گروه لبنیات و تخم پرندگان در سال ۱۳۹۵ معادل ۵/۵ درصد افزایش داشت که در مقایسه با افزایش آن در سال ۱۳۹۴ (معادل ۹/۳ درصد) با رشد کمتری همراه بود. افزایش شاخص بهای این گروه در ماه‌های مختلف سال مورد گزارش نسبت به ماه‌های مشابه سال قبل در نوسان بود به طوری که کمترین افزایش در خردادماه (معادل ۳/۰ درصد) و بیشترین آن در اسفندماه (معادل ۸/۰ درصد) بوده است. (جداول شماره ۱ و ۶)

در سال ۱۳۹۵ شاخص بهای انواع شیر معادل ۳/۵ درصد افزایش یافت که در مقایسه با افزایش سال قبل (معادل ۹/۴ درصد) رشد کمتری داشته است. در این گروه، افزایش سالانه قیمت شیر پاستوریزه و غیرپاستوریزه به ترتیب معادل ۴/۰ درصد و ۰/۸ درصد بود.

در سال مورد گزارش افزایش شاخص بهای انواع خامه و سرشیر معادل ۷/۹ درصد قابل ذکر می‌باشد.

شاخص بهای انواع ماست در سال ۱۳۹۵ معادل ۶/۸ درصد افزایش داشت که در مقایسه با افزایش آن در سال ۱۳۹۴ (معادل ۱۰/۵ درصد) با رشد کمتری همراه بود. در این

گروه، قیمت ماست پاستوریزه و غیرپاستوریزه به ترتیب معادل ۸/۳ درصد و ۳/۰ درصد افزایش سالانه داشت.

افزایش سالانه شاخص بهای انواع پنیر در سال ۱۳۹۵ معادل ۶/۵ درصد بود که در مقایسه با سال ۱۳۹۴ (معادل ۹/۶ درصد) رشد کمتری یافت. در این گروه، قیمت پنیر پاستوریزه و غیرپاستوریزه به ترتیب برابر ۶/۱ درصد و ۷/۳ درصد رشد سالانه داشت.

شاخص بهای تخم مرغ در سال ۱۳۹۵ معادل ۴/۷ درصد افزایش یافت که نسبت به افزایش آن در سال ۱۳۹۴ (معادل ۶/۲ درصد) رشد کمتری داشت.

در ضمن افزایش شاخص بهای شیر خشک در سال ۱۳۹۵ معادل ۹/۹ درصد قابل ذکر می باشد.

در سال مورد بررسی شاخص بهای گروه لبنیات و تخم پرندگان پس از حذف نوسانات فصلی نسبت به ماه قبل در تیر، شهریور و مهرماه کاهش داشت و در بقیه ماه های سال با افزایش همراه بود. بیشترین میزان افزایش در اسفندماه (معادل ۳/۹ درصد) و کمترین میزان آن در خردادماه (معادل ۰/۱ درصد) بوده است. (جدول شماره ۷)

#### ۱-۵- روغن ها و چربی ها

شاخص بهای گروه روغن ها و چربی ها در سال ۱۳۹۵ با افزایشی معادل ۶/۶ درصد مواجه شد که در مقایسه با افزایش آن در سال ۱۳۹۴ (برابر ۳/۳ درصد) رشد کمتری داشت. روند افزایش شاخص بهای گروه مذکور در تمام ماه های سال مورد گزارش نسبت به ماه های مشابه سال قبل (به جز اردیبهشت و خردادماه که سیر نزولی داشت) دارای سیر صعودی بود. کمترین میزان افزایش در خردادماه (معادل ۲/۲ درصد) و بیشترین میزان افزایش در اسفندماه (معادل ۱۳/۸ درصد) بوده است. (جداول شماره ۱ و ۶)

در گروه فوق، شاخص بهای روغن نباتی جامد به میزان ۷/۱ درصد، روغن نباتی مایع ۶/۲ درصد، کره پاستوریزه ۶/۱ درصد، کره غیرپاستوریزه ۶/۸ درصد و روغن حیوانی ۷/۴ درصد افزایش سالانه داشتند.

ضمناً حدود ۶۷/۰ درصد از افزایش شاخص بهای این گروه، مربوط به رشد سالانه قیمت انواع روغن نباتی بوده است.



## ۱-۶- میوه‌ها و خشکبار

شاخص بهای گروه میوه‌ها و خشکبار در سال ۱۳۹۵ معادل ۰/۷ درصد افزایش یافت که نسبت به افزایش آن در سال ۱۳۹۴ (معادل ۱۴/۹ درصد) با افت قابل ملاحظه‌ای همراه بود. شاخص بهای گروه مذکور در چهارماه اول سال موردگزارش نسبت به ماه‌های مشابه سال قبل کاهش ولی در بقیه ماه‌های سال افزایش داشت. روند افزایش این شاخص در ماه‌های سال ۱۳۹۵ (به جز مهر و آبان‌ماه که نزولی بود) سیر صعودی داشت به طوری که کمترین افزایش در آبان‌ماه (برابر ۲/۶ درصد) و بیشترین افزایش در اسفندماه (برابر ۳۵/۱ درصد) بوده است. (جداول شماره ۱ و ۶)

شاخص بهای گروه میوه‌های تازه در سال ۱۳۹۵ معادل ۰/۱ درصد کاهش یافت که در مقایسه با افزایش آن در سال ۱۳۹۴ (معادل ۱۵/۴ درصد) افت قابل توجهی داشت. شاخص بهای گروه مذکور در چهارماه اول سال موردگزارش نسبت به ماه‌های مشابه سال قبل با کاهش همراه بود و روند افزایش آن در بقیه ماه‌های سال ۱۳۹۵ (به جز مهر و آبان‌ماه که نزولی بود) سیر صعودی داشت به طوری که کمترین افزایش مربوط به آبان‌ماه (معادل ۲/۳ درصد) و بیشترین افزایش مربوط به اسفندماه (معادل ۴۳/۵ درصد) بوده است. در گروه فوق، کاهش سالانه شاخص بهای گروه «مرکبات» معادل ۹/۱ درصد و افزایش سالانه شاخص بهای گروه‌های «میوه‌های درختی به جز مرکبات» و «میوه‌های جالیزی» به ترتیب معادل ۴/۵ درصد و ۹/۵ درصد قابل ذکر می‌باشد. در گروه «مرکبات» قیمت پرتقال معادل ۱۰/۰ درصد، لیموشیرین ۲۵/۶ درصد و نارنگی ۱/۵ درصد کاهش سالانه داشت. در گروه «میوه‌های درختی به جز مرکبات» افزایش قیمت موز معادل ۱۶/۶ درصد، انواع خرما ۴۱/۵ درصد، سیب درختی ۳/۲ درصد، گلابی ۱۰/۷ درصد و انار ۳/۷ درصد و در گروه «میوه‌های جالیزی» افزایش قیمت هندوانه معادل ۱۱/۷ درصد و خربزه ۱۰/۴ درصد قابل ملاحظه بود. در ضمن در گروه «میوه‌های درختی به جز مرکبات» کاهش قیمت سالانه انگور معادل ۶/۱ درصد، هلو ۴/۴ درصد، آلبالو و گیلاس ۸/۱ درصد و کیوی ۸/۵ درصد قابل ذکر می‌باشد.

شاخص بهای گروه خشکبار در سال ۱۳۹۵ با افزایشی معادل ۴/۵ درصد همراه بود که با توجه به افزایش آن در سال ۱۳۹۴ (معادل ۱۲/۷ درصد) رشد کمتری یافت. روند افزایش شاخص بهای این گروه نسبت به ماه‌های مشابه سال قبل در هفت ماه اول سال (به جز شهریور و مهرماه که ثابت بود) دارای سیر نزولی بود به طوری که بیشترین افزایش در فروردین‌ماه (معادل ۶/۶ درصد) و کمترین میزان در مرداد، شهریور و مهرماه (معادل ۳/۵ درصد) بود. افزایش

شاخص بهای گروه فوق در پنج ماه آخر سال (به جز اسفندماه که سیر نزولی داشت) دارای سیر صعودی بود به طوری که کمترین افزایش در آبان ماه (برابر ۳/۸ درصد) و بیشترین افزایش در بهمن ماه (برابر ۴/۹ درصد) بوده است. در گروه مذکور افزایش قیمت مغز گردو معادل ۴/۷ درصد، مغز بادام ۸/۱ درصد، لیمو عمانی ۲۱/۵ درصد، کشمش ۷/۱ درصد، زرشک ۱۲/۳ درصد و پسته ۰/۹ درصد قابل ملاحظه بود.

در سال مورد بررسی شاخص بهای گروه میوه‌های تازه پس از حذف نوسانات فصلی، در ماه‌های فروردین، شهریور، مهر و آبان نسبت به ماه قبل کاهش ولی در بقیه ماه‌های سال افزایش داشت. بیشترین میزان افزایش در اردیبهشت ماه (معادل ۱۲/۲ درصد) و کمترین آن در دی ماه (معادل ۱/۹ درصد) بوده است. (جدول شماره ۷)

#### ۷-۱- انواع سبزی، حبوب و فرآورده‌های سبزی

در سال ۱۳۹۵ شاخص بهای گروه انواع سبزی، حبوب و فرآورده‌های سبزی معادل ۳/۴ درصد افزایش یافت که در مقایسه با افزایش آن در سال ۱۳۹۴ (معادل ۶/۳ درصد) با رشد کمتری همراه بود. تغییرات شاخص بهای گروه مذکور در ماه‌های مختلف سال مورد گزارش نسبت به ماه‌های مشابه سال قبل دارای نوسان بود به طوری که کمترین افزایش در اردیبهشت ماه (معادل ۲/۸ درصد) و بیشترین آن در فروردین ماه (معادل ۱۸/۸ درصد) بوده است. (جدول شماره ۱ و ۶)

شاخص بهای گروه سبزی‌های تازه در سال ۱۳۹۵ معادل ۱/۷ درصد کاهش یافت که نسبت به افزایش آن در سال ۱۳۹۴ (معادل ۴/۳ درصد) با افت همراه بود. تغییرات شاخص بهای این گروه در ماه‌های مختلف سال مورد گزارش نسبت به ماه‌های مشابه سال قبل نوسان داشت. کمترین میزان کاهش در شهریور ماه (معادل ۰/۳ درصد) و بیشترین آن در دی ماه (معادل ۱۹/۶ درصد) و کمترین افزایش در مرداد و آبان ماه (معادل ۰/۲ درصد) و بیشترین آن در فروردین ماه (معادل ۱۹/۲ درصد) بوده است.

در گروه مذکور شاخص بهای گروه سبزی‌های بوته‌ای معادل ۵/۳ درصد و سبزی‌های ریشه‌ای ۶/۵ درصد کاهش سالانه داشت. در گروه سبزی‌های بوته‌ای کاهش سالانه قیمت گوجه‌فرنگی معادل ۸/۶ درصد، خیار ۳/۷ درصد و بادنجان ۵/۰ درصد و در گروه سبزی‌های ریشه‌ای کاهش سالانه قیمت پیاز معادل ۱۹/۵ درصد و هویج ۱۴/۹ درصد قابل توجه بود. ضمناً حدود ۷۱/۰ درصد از کاهش شاخص بهای گروه سبزی‌های بوته‌ای، مربوط به کاهش سالانه قیمت گوجه‌فرنگی بوده است. شاخص بهای گروه سبزی‌های برگی معادل ۷/۷ درصد

افزایش یافت که در این گروه افزایش سالانه قیمت سبزی خوردن معادل ۷/۵ درصد، کاهو ۸/۰ درصد، سبزی خورش ۷/۸ درصد و سبزی آش ۸/۱ درصد قابل ذکر می‌باشد. در ضمن در گروه سبزی‌های بوته‌ای قیمت قارچ معادل ۷/۷ درصد و در گروه سبزی‌های ریشه‌ای قیمت سیب‌زمینی معادل ۹/۷ درصد رشد سالانه داشت.

شاخص بهای گروه حبوب که در سال ۱۳۹۴ با افزایشی معادل ۱۸/۹ درصد همراه بود، در سال ۱۳۹۵ معادل ۳۰/۵ درصد افزایش داشت که نسبت به سال قبل با رشد قابل توجهی همراه بود. در این گروه، قیمت نخود معادل ۶۰/۶ درصد، لپه‌نخود ۳۹/۳ درصد، لوبیاچیتی ۲۸/۸ درصد، عدس ۱۵/۹ درصد و لوبیاقرمز ۱۵/۴ درصد افزایش سالانه یافت.

در سال ۱۳۹۵ شاخص بهای گروه فرآورده‌های سبزی معادل ۵/۳ درصد افزایش داشت که در این گروه افزایش سالانه قیمت خیارشور معادل ۱۰/۸ درصد، رب گوجه‌فرنگی ۳/۵ درصد و زیتون ۸/۳ درصد قابل ملاحظه بود.

در سال مورد گزارش، شاخص بهای سبزی‌های تازه پس از حذف نوسانات فصلی نسبت به ماه قبل در ماه‌های خرداد، تیر، مهر، بهمن و اسفند با افزایش همراه بود و در بقیه ماه‌های سال کاهش داشت. بیشترین میزان کاهش در آذرماه (معادل ۶/۶ درصد) و کمترین کاهش در شهریورماه (معادل ۰/۱ درصد) بوده است. (جدول شماره ۷)

#### ۱-۸- قند، شکر، مربا، عسل، شکلات و محصولات قنادی

افزایش سالانه شاخص بهای گروه قند، شکر، مربا، عسل، شکلات و محصولات قنادی در سال ۱۳۹۵ به ۱۳/۳ درصد رسید که نسبت به افزایش آن در سال ۱۳۹۴ (معادل ۱۲/۸ درصد) با رشد بیشتری همراه بود. افزایش شاخص بهای گروه مذکور در ماه‌های سال مورد گزارش نسبت به ماه‌های مشابه سال قبل دارای نوسان بود. کمترین افزایش در خردادماه (معادل ۹/۴ درصد) و بیشترین افزایش در شهریورماه (معادل ۱۵/۹ درصد) بوده است. (جداول شماره ۱ و ۶)

در سال ۱۳۹۵ شاخص بهای گروه قند و شکر معادل ۲۵/۶ درصد بالا رفت که در مقایسه با افزایش آن در سال قبل (معادل ۱۰/۵ درصد) رشد قابل توجهی داشت. در این گروه افزایش سالانه قیمت قند معادل ۲۵/۷ درصد و شکر ۲۵/۴ درصد قابل ذکر می‌باشد. ضمناً حدود ۶۸/۰ درصد از افزایش شاخص بهای این گروه، مربوط به رشد سالانه قیمت قند بوده است.

شاخص بهای گروه شیرینی، شکلات، مربا و عسل در سال ۱۳۹۵ معادل ۹/۸ درصد افزایش یافت که در مقایسه با افزایش آن در سال ۱۳۹۴ (معادل ۱۳/۵ درصد) رشد کمتری یافت. افزایش شاخص بهای گروه مذکور در تمام ماه‌های سال ۱۳۹۵ (به جز اردیبهشت و

خردادماه که دارای سیر نزولی بود) سیر صعودی داشت به طوری که کمترین میزان افزایش در خردادماه (معادل ۷/۹ درصد) و بیشترین میزان آن در اسفندماه (معادل ۱۲/۵ درصد) بوده است. در گروه فوق، افزایش سالانه شاخص بهای عسل معادل ۱۴/۸ درصد، شیرینی تر ۹/۶ درصد، انواع بستنی ۳/۶ درصد، شکلات ۱۱/۵ درصد، آب‌نبات ۱۴/۳ درصد و حلوا شکری ۶/۸ درصد قابل ملاحظه می‌باشد.

### ۱-۹- نمک و ادویه، سس‌ها و چاشنی‌ها و ترکیبات خوراکی

در سال ۱۳۹۵ شاخص بهای گروه نمک و ادویه، سس‌ها و چاشنی‌ها و ترکیبات خوراکی نسبت به سال ۱۳۹۴ معادل ۱۲/۲ درصد افزایش یافت که نسبت به افزایش آن در سال قبل (معادل ۱۸/۰ درصد) با رشد کمتری همراه بود. افزایش شاخص بهای این گروه در ماه‌های مختلف سال مورد گزارش نسبت به ماه‌های مشابه سال قبل (به جز اردیبهشت‌ماه که ثابت بود و آذرماه که سیر صعودی داشت) دارای سیر نزولی بود به طوری که بیشترین میزان افزایش در فروردین و اردیبهشت‌ماه (معادل ۱۷/۷ درصد) و کمترین میزان آن در اسفندماه (معادل ۸/۴ درصد) بوده است. (جداول شماره ۱ و ۶)

در گروه فوق، شاخص بهای گروه نمک و ادویه در سال ۱۳۹۵ معادل ۹/۸ درصد افزایش یافت که در مقایسه با افزایش آن در سال ۱۳۹۴ (معادل ۱۹/۵ درصد) افت قابل توجهی داشت. افزایش شاخص بهای گروه مذکور در تمام ماه‌های سال ۱۳۹۵ نسبت به ماه‌های مشابه سال قبل (به جز آبان و آذرماه که دارای سیر صعودی بود) سیر نزولی داشت به طوری که بیشترین میزان افزایش در فروردین‌ماه (معادل ۱۷/۸ درصد) و کمترین میزان آن در اسفندماه (معادل ۵/۹ درصد) بوده است. در این گروه افزایش سالانه قیمت زردچوبه معادل ۱۸/۷ درصد، زعفران ۶/۲ درصد و نمک ۶/۸ درصد قابل ذکر می‌باشد.

میانگین سالانه شاخص بهای گروه سس‌ها و چاشنی‌ها در سال ۱۳۹۵ معادل ۱۳/۹ درصد افزایش داشت که در مقایسه با ۱۸/۳ درصد افزایش آن در سال ۱۳۹۴ رشد کمتری یافت. افزایش شاخص بهای این گروه در تمام ماه‌های سال مورد گزارش نسبت به ماه‌های مشابه سال قبل (به جز اردیبهشت‌ماه که سیر صعودی داشت) دارای سیر نزولی بود به طوری که بیشترین میزان افزایش در اردیبهشت‌ماه (معادل ۱۹/۰ درصد) و کمترین میزان آن در اسفندماه (معادل ۹/۵ درصد) بود. در گروه مذکور افزایش شاخص بهای آلبیمو معادل ۱۹/۸ درصد، سس مایونز ۸/۸ درصد، آبغوره ۱۴/۵ درصد و سرکه ۱۱/۳ درصد قابل ملاحظه می‌باشد.

در ضمن در گروه ترکیبات خوراکی افزایش شاخص بهای کنسرو لوییا معادل ۹/۲ درصد قابل ذکر می‌باشد.

## ۱-۱- آشامیدنی‌ها

افزایش شاخص بهای گروه آشامیدنی‌ها در سال ۱۳۹۵ به ۱۰/۶ درصد رسید که نسبت به افزایش آن در سال قبل (معادل ۸/۶ درصد) با رشد بیشتری همراه بود. روند افزایش شاخص بهای گروه مذکور در ماه‌های مختلف سال مورد گزارش نسبت به ماه‌های مشابه سال قبل در نوسان بود. کمترین میزان افزایش در فروردین ماه (برابر ۹/۹ درصد) و بیشترین میزان آن در تیرماه (برابر ۱۱/۲ درصد) بوده است. (جداول شماره ۱ و ۶)

در گروه مذکور افزایش سالانه شاخص بهای چای خشک وارداتی معادل ۱۱/۵ درصد، انواع دوغ پاستوریزه ۹/۱ درصد، آب میوه ۱۴/۶ درصد، نوشابه گازدار (به جز دوغ) ۷/۶ درصد، انواع ماءالشعیر ۱۲/۶ درصد و آب معدنی ۱۱/۰ درصد قابل ذکر می‌باشد.

## ۲- دخانیات

شاخص سالانه گروه دخانیات در سال ۱۳۹۵ معادل ۱۰/۰ درصد افزایش داشت که نسبت به کاهش آن در سال ۱۳۹۴ (معادل ۳/۱ درصد) رشد قابل توجهی داشت. تغییرات شاخص بهای گروه مذکور در ماه‌های سال مورد گزارش نسبت به ماه‌های مشابه سال قبل دارای نوسان بود به طوری که بیشترین میزان افزایش در مردادماه (معادل ۱۲/۰ درصد) و کمترین میزان آن در مهر و آبان ماه (معادل ۱۰/۲ درصد) بوده است. (جداول شماره ۱ و ۶)

در گروه مذکور افزایش قیمت انواع سیگار خارجی معادل ۱۱/۹ درصد و انواع سیگار ایرانی ۶/۰ درصد قابل ذکر می‌باشد.

ضمناً حدود ۸۱/۰ درصد از افزایش شاخص بهای این گروه مربوط به افزایش قیمت انواع سیگار خارجی بوده است.

## ۳- پوشاک و کفش

شاخص بهای گروه پوشاک و کفش در سال ۱۳۹۵ افزایشی معادل ۶/۶ درصد داشت که نسبت به افزایش آن در سال قبل (معادل ۱۰/۴ درصد) کمتر بود. روند افزایش شاخص بهای این گروه در ماه‌های مختلف سال ۱۳۹۵ نسبت به ماه‌های مشابه سال قبل (به جز تیر، آذر و اسفندماه که دارای سیر صعودی بود و مردادماه که ثابت بود) سیر نزولی داشت به طوری که بیشترین افزایش در فروردین ماه (معادل ۷/۲ درصد) و کمترین مقدار آن در بهمن ماه (معادل ۶/۰ درصد) بوده است. (جداول شماره ۱ و ۶)

شاخص بهای گروه پوشاک آماده با ۶/۴ درصد افزایش سالانه حدود ۶۵/۰ درصد از افزایش شاخص بهای گروه پوشاک و کفش را به خود اختصاص داد. در این گروه شاخص بهای گروه پوشاک مردانه معادل ۷/۷ درصد، پوشاک زنانه ۴/۸ درصد و پوشاک بچگانه ۸/۱ درصد افزایش سالانه داشت.

شاخص بهای گروه انواع کفش در سال ۱۳۹۵ معادل ۶/۱ درصد افزایش داشت. در این گروه، انواع کفش مردانه معادل ۶/۸ درصد، انواع کفش زنانه ۵/۳ درصد و کفش بچگانه ۶/۸ درصد افزایش قیمت سالانه داشتند.

همچنین شاخص بهای گروه‌های پارچه برای تهیه پوشاک معادل ۷/۴ درصد، سایر کالاهای پوشاکی ۵/۱ درصد، اجرت دوخت لباس ۱۳/۳ درصد، اجرت شستشوی لباس ۱۱/۵ درصد و اجرت تعمیر انواع کفش ۱۱/۰ درصد افزایش سالانه داشتند.

#### ۴- مسکن، آب، برق و گاز و سایر سوخت‌ها

شاخص بهای گروه مسکن، آب، برق و گاز و سایر سوخت‌ها در سال ۱۳۹۵ معادل ۹/۵ درصد افزایش یافت که نسبت به افزایش آن در سال قبل (معادل ۱۲/۳ درصد) رشد کمتری داشت. روند افزایش شاخص بهای گروه مسکن، آب، برق و گاز و سایر سوخت‌ها در ماه‌های مختلف سال مورد گزارش نسبت به ماه‌های مشابه سال قبل (به‌جز آذرماه که سیر صعودی داشت و بهمن و اسفندماه که ثابت بود) دارای سیر نزولی بود به‌طوری‌که بیشترین افزایش مربوط به فروردین‌ماه (معادل ۱۰/۷ درصد) و کمترین افزایش مربوط به آبان‌ماه (معادل ۸/۸ درصد) بود. (جداول شماره ۱ و ۶)

در سال ۱۳۹۵ شاخص بهای ارزش اجاری مسکن شخصی معادل ۱۰/۱ درصد افزایش یافت که حدود ۶۷/۰ درصد از افزایش شاخص این گروه را به خود اختصاص داد. در سال مذکور شاخص اجاره بهای مسکن غیرشخصی برابر ۹/۸ درصد افزایش یافت و شاخص بهای گروه تعمیرات و خدمات ساختمانی با افزایشی معادل ۹/۲ درصد همراه بود.

#### ۵- اثاث، لوازم و خدمات مورد استفاده در خانه

شاخص بهای گروه اثاث، لوازم و خدمات مورد استفاده در خانه در سال ۱۳۹۵ معادل ۵/۲ درصد افزایش داشت که نسبت به افزایش آن در سال ۱۳۹۴ (برابر ۵/۷ درصد) اندکی

کمتر بود. افزایش شاخص بهای این گروه نسبت به ماه‌های مشابه سال قبل (به‌جز اردیبهشت و تیرماه که سیر نزولی داشت و خرداد و شهریورماه که ثابت بود) دارای سیر صعودی بود به‌طوری‌که کمترین افزایش مربوط به تیرماه (معادل ۴/۱ درصد) و بیشترین افزایش مربوط به اسفندماه (معادل ۷/۱ درصد) بود. (جداول شماره ۱ و ۶)

در سال ۱۳۹۵ شاخص بهای گروه مبلمان، اثاث، فرش و انواع کفپوش معادل ۳/۵ درصد افزایش یافت. این افزایش بیشتر تحت تأثیر بالا رفتن قیمت مبلمان چوبی معادل ۴/۳ درصد و انواع فرش ۲/۲ درصد بوده است.

در سال موردگزارش، شاخص بهای گروه وسایل خانگی معادل ۷/۳ درصد افزایش داشت که حدود ۳۶/۰ درصد از افزایش شاخص بهای این گروه را به خود اختصاص داد. این افزایش بیشتر تحت تأثیر بالا رفتن قیمت وسایل خانگی برقی معادل ۷/۷ درصد بوده است.

شاخص بهای گروه کالاها و خدمات مورد استفاده در خانه و خدمات خانگی در سال ۱۳۹۵ معادل ۶/۲ درصد بالا رفت که بیشتر در اثر افزایش قیمت پودرهای شوینده معادل ۴/۸ درصد، اجرت نظافت منزل ۱۶/۰ درصد و مایعات پاک‌کننده ۵/۳ درصد بوده است.

همچنین شاخص بهای گروه منسوجات مورد استفاده در خانه معادل ۴/۸ درصد و ظروف و لوازم آشپزخانه ۵/۱ درصد افزایش ولی شاخص بهای گروه ابزار و وسایل برای خانه معادل ۱/۶ درصد کاهش داشت.

## ۶- بهداشت و درمان

شاخص بهای گروه بهداشت و درمان در سال ۱۳۹۵ معادل ۱۶/۷ درصد افزایش یافت که نسبت به افزایش آن در سال قبل (معادل ۲۳/۸ درصد) با رشد کمتری همراه بود. روند افزایش شاخص بهای این گروه در تمام ماه‌های سال مورد گزارش نسبت به ماه‌های مشابه سال قبل در نوسان بود به‌طوری‌که کمترین افزایش در خردادماه (معادل ۱۲/۹ درصد) و بیشترین آن در شهریورماه (معادل ۱۸/۱ درصد) بوده است. (جداول شماره ۱ و ۶)

شاخص بهای گروه دارو، لوازم و مواد طبی و درمانی معادل ۱۳/۶ درصد افزایش یافت که در اثر بالا رفتن شاخص قیمت گروه‌های محصولات دارویی معادل ۱۳/۲ درصد و لوازم طبی و درمانی ۱۵/۷ درصد بوده است.

در سال مورد گزارش شاخص بهای گروه خدمات پزشکی، دندانپزشکی و پیراپزشکی معادل ۱۴/۱ درصد افزایش یافت. در این گروه، افزایش سالانه حق ویزیت پزشک متخصص معادل ۱۳/۰ درصد، هزینه کشیدن دندان ۱۷/۴ درصد، اجرت پر کردن دندان ۱۴/۷ درصد، هزینه روت کانال دندان ۱۳/۳ درصد، هزینه سونوگرافی ۲۷/۱ درصد، هزینه روکش دندان ۱۲/۶ درصد، حق ویزیت پزشک عمومی ۱۵/۸ درصد، هزینه فیزیوتراپی ۱۷/۷ درصد، هزینه آزمایش و تجزیه ۵/۵ درصد، هزینه رادیولوژی ۸/۷ درصد، اجرت تزریق آمپول ۱۶/۳ درصد، هزینه ام.آر.آی ۸/۹ درصد و هزینه ارتودنسی ۱۲/۳ درصد بوده است.

شاخص بهای گروه هزینه‌های بیمارستانی معادل ۲۱/۷ درصد افزایش یافت که حدود ۴۷/۰ درصد از افزایش شاخص بهای گروه بهداشت و درمان را به خود اختصاص داد. این افزایش بیشتر در اثر بالا رفتن کرایه تخت خواب در بیمارستان دولتی معادل ۲۴/۶ درصد، هزینه عمل‌های جراحی ۱۸/۰ درصد و کرایه تخت خواب در بیمارستان خصوصی ۱۷/۴ درصد بوده است.

در سال ۱۳۹۵ شاخص بهای گروه بهداشت و درمان پس از حذف نوسانات فصلی در ماه‌های اردیبهشت و خردادماه با کاهش همراه بود و در بقیه ماه‌های سال افزایش داشت. بیشترین میزان افزایش در تیرماه (معادل ۳/۷ درصد) و کمترین افزایش در آبان‌ماه (معادل ۰/۸ درصد) بوده است. (جدول شماره ۷)

## ۷- حمل و نقل

شاخص بهای گروه حمل و نقل در سال ۱۳۹۵ معادل ۷/۱ درصد افزایش یافت که در مقایسه با افزایش آن در سال قبل (معادل ۱۱/۱ درصد) کمتر بوده است. روند افزایش شاخص بهای این گروه در ماه‌های مختلف سال مورد بررسی نسبت به ماه‌های مشابه سال قبل (به جز خرداد، آذر و اسفندماه که سیر نزولی داشت) دارای سیر صعودی بود به طوری که کمترین میزان افزایش مربوط به خردادماه (معادل ۴/۲ درصد) و بیشترین آن در اردیبهشت‌ماه (معادل ۸/۸ درصد) بوده است. (جدول شماره ۱ و ۶)

در سال مورد گزارش شاخص بهای وسایل نقلیه شخصی معادل ۴/۳ درصد افزایش یافت. این افزایش بیشتر ناشی از بالا رفتن قیمت اتومبیل سواری پرآید معادل ۴/۰ درصد و اتومبیل سواری خارجی ۱۰/۶ درصد بوده است. همچنین در این گروه شاخص بهای اتومبیل



سواری سمند معادل ۲/۸ درصد، اتومبیل سواری پژو ۲۰۶ و پژو ۴۰۵ به ترتیب ۲/۰ درصد و ۲/۲ درصد، انواع موتورسیکلت ۵/۸ درصد و دوچرخه نمره ۱۶ و بالاتر ۷/۰ درصد افزایش داشت.

شاخص بهای گروه تعمیرات و سوخت وسایل نقلیه شخصی معادل ۴/۷ درصد افزایش یافت. این افزایش ناشی از بالا رفتن قیمت تنظیم موتور اتومبیل سواری معادل ۱۵/۹ درصد، هزینه تعلیم رانندگی اتومبیل سواری ۲۵/۴ درصد، اجرت تعویض دیسک و صفحه کلاچ اتومبیل سواری ۱۴/۱ درصد، لاستیک اتومبیل سواری ۴/۴ درصد، نقاشی گلگیر اتومبیل سواری ۶/۷ درصد، دیسک و صفحه کلاچ اتومبیل سواری ۳/۱ درصد، اجرت شستشوی اتومبیل سواری ۸/۴ درصد، لنت ترمز اتومبیل سواری ۵/۳ درصد، روغن موتور اتومبیل سواری ۰/۴ درصد، چراغ اتومبیل سواری ۴/۸ درصد، شمع موتور اتومبیل سواری ۲/۴ درصد، باتری اتومبیل سواری ۲/۳ درصد و فیلتر روغن اتومبیل سواری ۲/۶ درصد می‌باشد.

در گروه مذکور شاخص بهای گروه هزینه‌های رفت‌وآمد معادل ۱۳/۸ درصد افزایش یافت که حدود ۵۴/۰ درصد از افزایش شاخص بهای گروه حمل و نقل را به خود اختصاص داد. این افزایش تحت تأثیر بالا رفتن کرایه تاکسی در داخل شهر معادل ۱۶/۴ درصد، کرایه تاکسی سرویس در داخل شهر ۱۱/۳ درصد، کرایه اتوبوس در داخل شهر ۱۹/۱ درصد، کرایه مسافرت به خارج از کشور با هواپیما ۲۰/۰ درصد، کرایه مسافرت داخل کشور با اتوبوس ۸/۸ درصد، کرایه مسافرت به داخل کشور با قطار ۹/۴ درصد، کرایه مترو ۱۸/۴ درصد، کرایه اسباب‌کشی در داخل شهر ۷/۱ درصد و کرایه مسافرت داخل کشور با هواپیما ۰/۶ درصد می‌باشد.

## ۸- ارتباطات

شاخص بهای گروه ارتباطات در سال ۱۳۹۵ معادل ۳/۵ درصد افزایش یافت که نسبت به افزایش آن در سال ۱۳۹۴ (معادل ۳/۶ درصد) اندکی کمتر بود. تغییرات شاخص بهای این گروه در تمام ماه‌های سال مورد گزارش (به‌جز مرداد، شهریور و مهرماه که کاهش بود) نسبت به ماه‌های مشابه سال قبل افزایش داشت و این افزایش دارای سیر صعودی بود به‌طوری‌که کمترین افزایش در آبان‌ماه (معادل ۰/۱ درصد) و بیشترین آن در تیرماه (معادل ۶/۷ درصد) بوده است. (جداول شماره ۱ و ۶)

در گروه فوق، افزایش شاخص بهای خدمات تلفن و فاکس معادل  $4/3$  درصد، هزینه پست  $14/3$  درصد و دستگاه تلفن ثابت  $11/3$  درصد قابل ذکر می‌باشد. همچنین در این گروه قیمت دستگاه تلفن همراه معادل  $5/4$  درصد کاهش داشته است.

## ۹- تفریح و امور فرهنگی

در سال ۱۳۹۵ شاخص بهای گروه تفریح و امور فرهنگی معادل  $8/6$  درصد افزایش یافت که نسبت به افزایش آن در سال قبل (معادل  $14/9$  درصد) رشد کمتری داشت. روند افزایش شاخص بهای گروه تفریح و امور فرهنگی در تمام ماه‌های سال ۱۳۹۵ نسبت به ماه‌های مشابه سال قبل در نوسان بود به طوری که کمترین افزایش مربوط به خردادماه (برابر  $7/2$  درصد) و بیشترین آن مربوط به آبان‌ماه (معادل  $11/1$  درصد) بوده است. (جدول شماره ۱ و ۶)

در سال مورد گزارش شاخص بهای گروه وسایل صوتی، تصویری، عکاسی و فیلم‌برداری و رایانه معادل  $0/5$  درصد افزایش داشت. این افزایش بیشتر ناشی از بالا رفتن قیمت انواع نوار و لوح فشرده معادل  $13/5$  درصد، رادیو ضبط و سیستم پخش صوت  $8/0$  درصد، انواع دوربین فیلم‌برداری و عکاسی  $5/6$  درصد و پخش‌کننده وی سی دی و دی وی دی  $7/4$  درصد بوده است. در گروه مذکور قیمت رایانه، تجهیزات جانبی آن و وسایل پردازش اطلاعات معادل  $3/1$  درصد کاهش داشت و قیمت انواع تلویزیون تقریباً ثابت بود.

شاخص بهای گروه لوازم تفریح، بازی و ورزشی در سال ۱۳۹۵ معادل  $7/7$  درصد افزایش یافت که این افزایش در اثر بالا رفتن قیمت انواع اسباب‌بازی معادل  $7/9$  درصد، حیوانات خانگی و هزینه نگهداری آن‌ها  $10/2$  درصد، انواع گل و گیاه  $11/5$  درصد، دستگاه‌های ورزشی  $3/5$  درصد و انواع توپ و کفش ورزشی  $3/1$  درصد بوده است.

شاخص بهای گروه خدمات تفریحی و فرهنگی نسبت به سال قبل معادل  $16/1$  درصد بالا رفت که ناشی از افزایش هزینه آموزش ورزشی و تفریحی معادل  $17/0$  درصد، هزینه چاپ عکس دیجیتال و معمولی  $11/7$  درصد و بلیت سینما  $35/7$  درصد بوده است.

در سال ۱۳۹۵ شاخص بهای گروه کتاب، مطبوعات و نوشت‌افزار نسبت به سال قبل معادل  $13/7$  درصد افزایش یافت که حدود  $43/0$  درصد از افزایش این گروه را به خود اختصاص داد. این افزایش در اثر بالا رفتن قیمت کتاب‌های درسی مدارس معادل  $17/8$  درصد، نوشت‌افزار  $3/5$  درصد و مطبوعات  $6/5$  درصد بوده است.

در سال مورد گزارش شاخص بهای گروه هزینه مسافرت با تور نسبت به سال قبل معادل ۸/۰ درصد افزایش یافت که تحت تأثیر بالا رفتن شاخص بهای گروه‌های هزینه مسافرت با تور به خارج از کشور و هزینه مسافرت با تور در داخل کشور به ترتیب معادل ۵/۰ درصد و ۲۸/۰ درصد بوده است.

هم‌چنین در سال مذکور شاخص بهای آلات موسیقی معادل ۱/۷ درصد افزایش داشت.

### ۱۰- تحصیل

شاخص بهای گروه تحصیل در سال ۱۳۹۵ نسبت به سال قبل معادل ۱۶/۰ درصد بالا رفت که نسبت به افزایش آن در سال قبل (معادل ۱۶/۴ درصد) رشد کمتری داشت. روند افزایش شاخص بهای گروه مذکور در تمام ماه‌های سال ۱۳۹۵ نسبت به ماه‌های مشابه سال قبل در نوسان بود به طوری که کمترین میزان افزایش در اسفندماه (معادل ۱۰/۸ درصد) و بیشترین آن مربوط به اردیبهشت‌ماه (معادل ۲۲/۲ درصد) بوده است. (جداول شماره ۱ و ۶)

در گروه مذکور شهریه مدارس غیرانتفاعی معادل ۲۷/۵ درصد، شهریه دانشگاه‌های غیردولتی ۷/۰ درصد و شهریه کلاس‌های تقویتی ۲۲/۹ درصد افزایش سالانه داشتند.

### ۱۱- رستوران و هتل

در سال ۱۳۹۵ شاخص بهای گروه رستوران و هتل معادل ۹/۵ درصد افزایش داشت که در مقایسه با افزایش آن در سال قبل (معادل ۱۶/۲ درصد) کمتر بوده است. روند افزایش شاخص بهای گروه مذکور در تمام ماه‌های سال ۱۳۹۵ نسبت به ماه‌های مشابه سال قبل در نوسان بود به طوری که کمترین افزایش مربوط به شهریورماه (معادل ۸/۶ درصد) و بیشترین آن مربوط به فروردین‌ماه (معادل ۱۰/۵ درصد) بود. (جداول شماره ۱ و ۶)

در گروه مذکور شاخص بهای گروه غذاها و خوراکی‌های آماده و آشامیدنی‌ها نسبت به سال قبل معادل ۹/۲ درصد افزایش یافت که حدود ۹۲/۰ درصد از افزایش گروه رستوران و هتل را به خود اختصاص داد. این افزایش تحت تأثیر بالا رفتن شاخص بهای گروه‌های هزینه غذای آماده در خارج از خانه (رستوران‌ها) معادل ۹/۷ درصد و هزینه خوراک در مجالس و مراسم ۷/۴ درصد بوده است.

شاخص بهای گروه هتل و مهمانپذیر در سال مورد گزارش معادل ۱۴/۷ درصد افزایش یافت که در اثر بالا رفتن هزینه اقامت در هتل معادل ۱۳/۹ درصد و هزینه اقامت در مهمانپذیر ۱۶/۱ درصد بوده است.

## ۱۲- کالاها و خدمات متفرقه

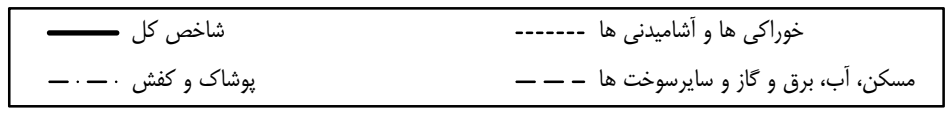
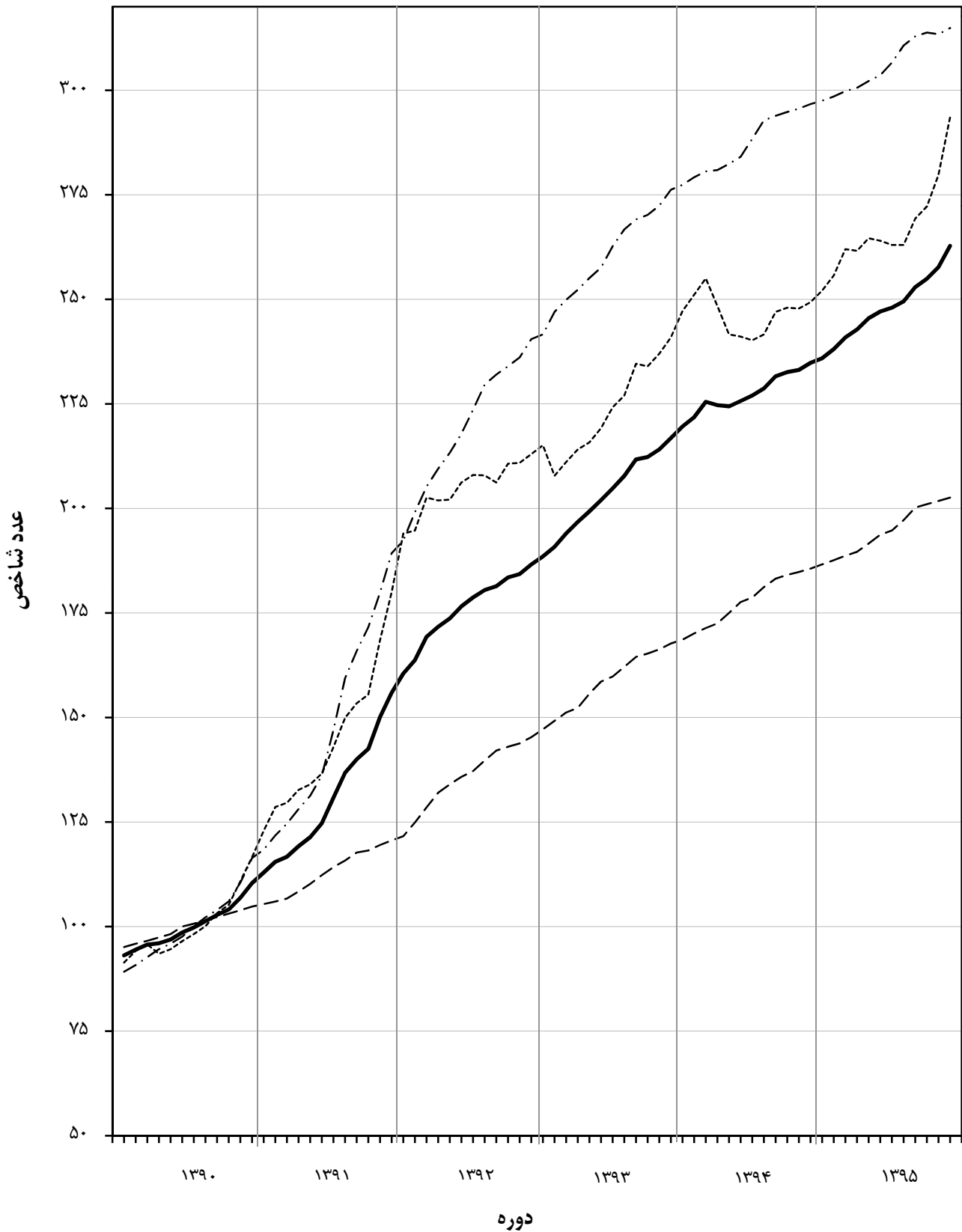
شاخص بهای گروه کالاها و خدمات متفرقه در سال ۱۳۹۵ نسبت به سال قبل معادل ۹/۷ درصد افزایش یافت که نسبت به افزایش آن در سال ۱۳۹۴ (معادل ۱۱/۱ درصد) رشد کمتری داشت. روند افزایش شاخص بهای این گروه در تمام ماه‌های سال مورد گزارش نسبت به ماه‌های مشابه سال قبل در نوسان بود به طوری که کمترین افزایش در خردادماه (معادل ۹/۲ درصد) و بیشترین آن در مردادماه (معادل ۱۰/۹ درصد) بوده است. (جداول شماره ۱ و ۶)

شاخص بهای گروه لوازم بهداشتی و آرایشی و خدمات شخصی با ۷/۵ درصد افزایش سالانه حدود ۴۹/۰ درصد افزایش شاخص بهای گروه کالاها و خدمات متفرقه را به خود اختصاص داد. در این گروه شاخص بهای گروه خدمات بهداشتی و آرایشی شخصی معادل ۱۳/۱ درصد افزایش یافت که ناشی از بالا رفتن اجرت اصلاح موی سر آقایان معادل ۱۳/۹ درصد و اجرت اصلاح موی سر بانوان ۱۲/۳ درصد بوده است. همچنین شاخص بهای گروه وسایل شخصی و محصولات بهداشتی و آرایشی معادل ۴/۷ درصد افزایش یافت که این افزایش بیشتر تحت تأثیر بالا رفتن قیمت اقلامی مانند ادوکلن معادل ۷/۵ درصد، شامپو ۳/۷ درصد، خمیر دندان ۵/۵ درصد، پوشک بچه ۳/۸ درصد، صابون دستشویی ۲/۶ درصد، دستمال کاغذی ۳/۵ درصد، کرم دست و صورت ۶/۰ درصد و مسواک ۸/۵ درصد بوده است.

شاخص بهای گروه لوازم زینتی و شخصی و هزینه‌های متفرقه شخصی در سال ۱۳۹۵ معادل ۱۳/۳ درصد افزایش داشت که در اثر بالا رفتن اجرت ساخت طلای ۱۸ عیار معادل ۱۸/۱ درصد، کیف مدرسه ۷/۴ درصد، کیف دستی زنانه ۷/۶ درصد و هزینه کفن و دفن ۹/۹ درصد بود.

شاخص بهای گروه سایر کالاها و خدمات متفرقه در سال ۱۳۹۵ نسبت به سال قبل معادل ۱۱/۲ درصد افزایش داشت که تحت تأثیر بالا رفتن هزینه تهیه اسناد ازدواج معادل ۲۸/۳ درصد، و هزینه محضر برای خرید اتومبیل ۳/۹ درصد بود. همچنین شاخص بهای خدمات اجتماعی (شهریه مهدکودک) معادل ۱۹/۹ درصد، کارمزد بیمه شخص ثالث ۱۶/۰ درصد و کارمزد بیمه بدنه ۱۳/۹ درصد افزایش یافت.

شاخص کل بهای کالاها و خدمات مصرفی در مناطق شهری ایران  
( $1390=100$ )



## جدول شماره ۱

## شاخص بهای کالاها و خدمات مصرفی در مناطق شهری ایران

درصد تغییر سالانه شاخص در سال‌های ۹۵-۱۳۹۰

(۱۳۹۰=۱۰۰)

سال	۱۳۹۰	۱۳۹۱	۱۳۹۲	۱۳۹۳	۱۳۹۴	۱۳۹۵
شاخص کل	۲۱/۵	۳۰/۵	۳۴/۷	۱۵/۶	۱۱/۹	۹/۰
گروه‌های اصلی و منتخب فرعی:						
۱- خوراکی‌ها و آشامیدنی‌ها	۲۵/۹	۴۴/۶	۴۱/۷	۹/۱	۱۰/۴	۸/۲
خوراکی‌ها	۲۶/۳	۴۴/۲	۴۱/۵	۸/۹	۱۰/۴	۸/۱
غلات و نان	۵۵/۰	۳۷/۳	۳۹/۰	۱۲/۶	۱۵/۴	۱۵/۹
گوشت	۱۱/۴	۴۹/۰	۳۰/۲	۴/۸	۴/۳	۱۰/۱
ماهی و حیوانات دریایی	۱۷/۸	۶۲/۷	۴۳/۸	۱۴/۹	۱۵/۹	۱۰/۳
لبنیات و تخم پرندگان	۳۳/۷	۵۳/۹	۳۰/۰	۱۴/۰	۹/۳	۵/۵
روغن‌ها و چربی‌ها	۴۴/۷	۴۴/۴	۴۷/۷	۱۰/۷	۳/۳	۶/۶
میوه‌ها و خشکبار	۱۸/۵	۳۹/۱	۵۲/۳	۶/۹	۱۴/۹	۰/۷
انواع سبزی، حبوب و فرآورده‌های سبزی	۲۱/۴	۴۴/۷	۵۸/۲	۳/۲	۶/۳	۳/۴
قند، شکر، مربا، عسل، شکلات و محصولات قنادی	۳۳/۰	۳۵/۱	۴۳/۵	۱۶/۳	۱۲/۸	۱۳/۳
نمک و ادویه، سس‌ها و چاشنی‌ها و ترکیبات خوراکی	۱/۹	۳۳/۶	۵۴/۱	۲۰/۱	۱۸/۰	۱۲/۲
آشامیدنی‌ها	۱۵/۳	۵۳/۸	۴۶/۸	۱۲/۰	۸/۶	۱۰/۶
۲- دخانیات	۶/۴	۸۲/۵	۴۶/۶	-۶/۱	-۳/۱	۱۰/۰
۳- پوشاک و کفش	۲۲/۱	۴۷/۸	۴۸/۵	۱۸/۵	۱۰/۴	۶/۶
۴- مسکن، آب، برق و گاز و سایر سوخت‌ها	۱۸/۲	۱۲/۹	۲۰/۱	۱۶/۷	۱۲/۳	۹/۵
اجاره بهای مسکن غیرشخصی	۱۱/۱	۱۲/۶	۲۰/۸	۱۵/۶	۱۲/۵	۹/۸
ارزش اجاری مسکن شخصی	۱۱/۱	۱۲/۳	۲۰/۶	۱۵/۸	۱۲/۷	۱۰/۱
تعمیرات و خدمات ساختمانی	۱۷/۱	۳۳/۹	۳۶/۵	۲۰/۰	۱۲/۹	۹/۲
آب	۷۸/۶	۲۱/۰	۰/۲	۳۵/۰	۱۱/۶	۶/۶
برق و گاز و سایر سوخت‌ها	۱۹۴/۱	۰/۸	۱/۰	۲۱/۴	۴/۷	۱/۵
۵- اثاث، لوازم و خدمات مورد استفاده در خانه	۱۸/۳	۵۰/۹	۵۲/۹	۱۰/۶	۵/۷	۵/۲
۶- بهداشت و درمان	۱۷/۲	۲۴/۷	۳۸/۴	۳۱/۷	۲۳/۸	۱۶/۷
۷- حمل و نقل	۲۷/۶	۲۹/۵	۳۴/۳	۲۴/۰	۱۱/۱	۷/۱
۸- ارتباطات	۱/۸	۷/۵	۷/۱	۱۰/۸	۳/۶	۳/۵
۹- تفریح و امور فرهنگی	۱۴/۴	۴۱/۰	۳۵/۱	۲۲/۰	۱۴/۹	۸/۶
۱۰- تحصیل	۱۴/۰	۱۴/۱	۱۲/۶	۱۲/۸	۱۶/۴	۱۶/۰
۱۱- رستوران و هتل	۱۷/۹	۳۸/۷	۳۹/۲	۱۸/۸	۱۶/۲	۹/۵
۱۲- کالاها و خدمات متفرقه	۲۲/۰	۴۶/۶	۵۰/۶	۱۵/۹	۱۱/۱	۹/۷
گروه‌های اختصاصی:						
۱- کالا	۲۷/۴	۴۱/۸	۴۱/۹	۱۲/۴	۹/۲	۷/۰
۲- خدمات	۱۴/۷	۱۷/۶	۲۴/۹	۲۰/۵	۱۵/۹	۱۱/۸

## جدول شماره ۲

شاخص بهای کالاها و خدمات مصرفی در مناطق شهری ایران  
متوسط سالانه شاخص کل، گروه‌های اصلی و گروه‌های اختصاصی در سال‌های ۹۵-۱۳۶۹  
(۱۳۹۰=۱۰۰)

گروه‌های اختصاصی		گروه‌های اصلی											شاخص کل	گروه دوره	
کالا	خدمت	کالاها و خدمات	رستوران و هتل	تحصیل	تفریح و امور	ارتباطات	حمل و نقل	بهداشت و درمان	اناث، لوازم خدمات مورد استفاده در	مسکن، آب، برق و گاز و سایر سوخت‌ها	پوشاک و کفش	دخانیات			خوراکی‌ها و آشامیدنی‌ها
۱/۳	۳/۰	۳/۴	۱/۷	۱/۴	۸/۴	۹/۳	۳/۳	۱/۰	۵/۴	۲/۱	۵/۳	۳/۹	۱/۹	۲/۵	۱۳۶۹
۱/۸	۳/۶	۳/۸	۲/۲	۱/۸	۸/۳	۱۰/۷	۴/۵	۱/۳	۵/۸	۲/۶	۵/۹	۴/۳	۲/۴	۳/۰	۱۳۷۰
۲/۴	۴/۴	۴/۳	۲/۹	۲/۵	۸/۳	۱۱/۶	۵/۵	۲/۰	۶/۴	۳/۳	۶/۶	۴/۳	۳/۲	۳/۷	۱۳۷۱
۳/۳	۵/۴	۵/۲	۳/۶	۳/۶	۱۰/۱	۱۴/۰	۶/۷	۲/۹	۷/۸	۳/۹	۷/۶	۵/۴	۳/۹	۴/۵	۱۳۷۲
۴/۳	۷/۶	۶/۸	۴/۷	۵/۱	۱۵/۹	۲۲/۵	۹/۶	۴/۱	۱۱/۱	۴/۷	۱۰/۵	۸/۱	۵/۳	۶/۱	۱۳۷۳
۶/۱	۱۲/۰	۹/۷	۶/۹	۶/۵	۲۷/۲	۳۷/۸	۱۳/۷	۵/۵	۱۷/۳	۶/۰	۱۷/۰	۱۳/۸	۸/۵	۹/۱	۱۳۷۴
۸/۵	۱۴/۰	۱۳/۲	۹/۱	۸/۴	۳۳/۸	۴۸/۰	۱۵/۸	۷/۴	۲۰/۴	۸/۱	۲۲/۹	۱۳/۴	۹/۸	۱۱/۲	۱۳۷۵
۱۰/۴	۱۵/۷	۱۶/۱	۱۰/۲	۸/۹	۳۳/۷	۵۰/۷	۱۸/۱	۹/۳	۲۱/۸	۱۰/۶	۲۶/۰	۱۴/۷	۱۱/۲	۱۳/۱	۱۳۷۶
۱۲/۳	۱۸/۳	۱۷/۸	۱۲/۷	۹/۸	۳۵/۴	۵۸/۷	۲۰/۸	۱۱/۴	۲۳/۳	۱۲/۸	۲۷/۳	۱۹/۱	۱۳/۹	۱۵/۵	۱۳۷۷
۱۵/۱	۲۲/۰	۲۱/۱	۱۵/۸	۱۱/۵	۴۲/۰	۷۰/۲	۲۶/۶	۱۴/۲	۲۶/۷	۱۵/۲	۲۹/۱	۲۴/۷	۱۷/۰	۱۸/۶	۱۳۷۸
۱۷/۷	۲۴/۰	۲۳/۷	۱۸/۶	۱۴/۷	۴۳/۸	۷۵/۶	۲۸/۸	۱۷/۱	۲۹/۸	۱۸/۰	۳۱/۷	۲۴/۸	۱۸/۵	۲۱/۰	۱۳۷۹
۲۱/۳	۲۵/۴	۲۵/۶	۲۰/۹	۱۹/۵	۴۷/۶	۷۶/۳	۳۱/۱	۱۹/۸	۳۰/۹	۲۱/۴	۳۳/۲	۲۵/۳	۱۹/۹	۲۳/۴	۱۳۸۰
۲۴/۸	۲۸/۸	۲۷/۶	۲۴/۵	۲۴/۲	۴۸/۴	۸۲/۱	۳۴/۳	۲۳/۰	۳۲/۶	۲۵/۶	۳۴/۵	۳۴/۱	۲۳/۷	۲۷/۱	۱۳۸۱
۲۹/۹	۳۲/۵	۳۱/۰	۲۸/۷	۲۹/۲	۵۱/۸	۹۰/۰	۳۹/۰	۲۶/۸	۳۵/۸	۳۰/۳	۳۷/۲	۳۸/۱	۲۷/۳	۳۱/۳	۱۳۸۲
۳۵/۵	۳۶/۶	۳۴/۹	۳۳/۳	۳۵/۸	۵۳/۹	۱۰۱/۱	۴۳/۳	۳۱/۵	۴۱/۵	۳۵/۸	۴۰/۸	۴۲/۱	۳۱/۳	۳۶/۱	۱۳۸۳
۴۰/۰	۳۹/۷	۳۸/۸	۳۷/۲	۴۲/۴	۵۷/۱	۹۹/۲	۴۵/۲	۳۶/۴	۴۶/۴	۴۰/۰	۴۴/۲	۴۴/۵	۳۴/۷	۳۹/۸	۱۳۸۴
۴۵/۷	۴۳/۶	۴۴/۶	۴۱/۴	۵۱/۳	۶۰/۴	۹۸/۴	۴۸/۳	۴۱/۵	۵۱/۷	۴۵/۳	۴۷/۹	۴۸/۳	۳۹/۳	۴۴/۶	۱۳۸۵
۵۴/۸	۵۱/۲	۵۱/۹	۴۸/۵	۵۸/۵	۶۵/۳	۹۸/۲	۵۴/۸	۴۸/۵	۶۰/۰	۵۴/۹	۵۴/۹	۵۹/۲	۴۷/۸	۵۲/۷	۱۳۸۶
۶۹/۰	۶۳/۹	۶۴/۴	۶۲/۹	۶۷/۰	۷۲/۰	۹۸/۰	۶۴/۴	۵۹/۹	۷۴/۲	۷۰/۲	۶۶/۵	۷۰/۶	۶۲/۲	۶۶/۱	۱۳۸۷
۷۸/۸	۶۸/۹	۷۲/۵	۷۲/۷	۷۷/۷	۷۸/۳	۹۸/۴	۶۸/۲	۷۱/۲	۷۷/۴	۷۸/۸	۷۳/۳	۹۱/۹	۶۸/۳	۷۳/۲	۱۳۸۸
۸۷/۲	۷۸/۵	۸۲/۰	۸۴/۸	۸۷/۷	۸۷/۴	۹۸/۲	۷۸/۴	۸۵/۳	۸۴/۵	۸۴/۶	۸۱/۹	۹۴/۰	۷۹/۴	۸۲/۳	۱۳۸۹
۱۰۰/۰	۱۰۰/۰	۱۰۰/۰	۱۰۰/۰	۱۰۰/۰	۱۰۰/۰	۱۰۰/۰	۱۰۰/۰	۱۰۰/۰	۱۰۰/۰	۱۰۰/۰	۱۰۰/۰	۱۰۰/۰	۱۰۰/۰	۱۰۰/۰	۱۳۹۰
۱۱۷/۶	۱۴۱/۸	۱۴۶/۶	۱۳۸/۷	۱۱۴/۱	۱۴۱/۰	۱۰۷/۵	۱۲۹/۵	۱۲۴/۷	۱۵۰/۹	۱۱۲/۹	۱۴۷/۸	۱۸۲/۵	۱۴۴/۶	۱۳۰/۵	۱۳۹۱
۱۴۶/۹	۲۰۱/۲	۲۲۰/۸	۱۹۳/۲	۱۲۸/۵	۱۹۰/۴	۱۱۵/۲	۱۷۳/۹	۱۷۲/۶	۲۳۰/۷	۱۳۵/۷	۲۱۹/۴	۲۶۷/۶	۲۰۴/۹	۱۷۵/۹	۱۳۹۲
۱۷۷/۰	۲۲۶/۲	۲۵۵/۸	۲۲۹/۶	۱۴۴/۹	۲۳۲/۳	۱۲۷/۷	۲۱۵/۷	۲۲۷/۳	۲۵۵/۲	۱۵۸/۳	۲۶۰/۱	۲۵۱/۳	۲۲۳/۴	۲۰۳/۲	۱۳۹۳
۲۰۵/۳	۲۴۶/۹	۲۸۴/۲	۲۶۶/۷	۱۶۸/۷	۲۶۷/۰	۱۳۲/۲	۲۳۹/۵	۲۸۱/۴	۲۶۹/۷	۱۷۷/۷	۲۸۷/۲	۲۴۳/۵	۲۴۶/۵	۲۲۷/۵	۱۳۹۴
۲۲۹/۵	۲۶۴/۲	۳۱۱/۸	۲۹۱/۹	۱۹۵/۷	۲۹۰/۱	۱۳۶/۹	۲۵۶/۵	۳۲۸/۵	۲۸۳/۶	۱۹۴/۶	۳۰۶/۲	۲۶۷/۹	۲۶۶/۷	۲۴۸/۰	۱۳۹۵

## جدول شماره ۳

## شاخص کل بهای کالاها و خدمات مصرفی در مناطق شهری ایران

اعداد شاخص کل به تفکیک ماه و درصد تغییر سالانه آن (نرخ تورم) در سال های ۹۵-۱۳۶۹  
(۱۳۹۰=۱۰۰)

درصد تغییر سالانه (نرخ تورم) *	متوسط سال	اسفند	بهمن	دی	آذر	آبان	مهر	شهریور	مرداد	تیر	خرداد	اردیبهشت	فروردین	ماه
														سال
۹/۰	۲/۵	۲/۶	۲/۶	۲/۵	۲/۵	۲/۴	۲/۴	۲/۴	۲/۳	۲/۴	۲/۴	۲/۴	۲/۴	۱۳۶۹
۲۰/۷	۳/۰	۳/۴	۳/۲	۳/۱	۳/۰	۳/۰	۳/۰	۲/۹	۲/۹	۲/۸	۲/۷	۲/۷	۲/۷	۱۳۷۰
۲۴/۴	۳/۷	۴/۰	۳/۹	۳/۸	۳/۷	۳/۶	۳/۶	۳/۶	۳/۶	۳/۵	۳/۵	۳/۵	۳/۵	۱۳۷۱
۲۲/۹	۴/۵	۵/۲	۴/۹	۴/۸	۴/۷	۴/۵	۴/۵	۴/۴	۴/۳	۴/۲	۴/۲	۴/۱	۴/۱	۱۳۷۲
۳۵/۲	۶/۱	۷/۵	۷/۰	۶/۵	۶/۳	۶/۲	۶/۲	۵/۹	۵/۷	۵/۶	۵/۵	۵/۴	۵/۳	۱۳۷۳
۴۹/۴	۹/۱	۱۰/۲	۱۰/۰	۹/۸	۹/۵	۹/۲	۹/۰	۸/۸	۸/۶	۸/۶	۸/۶	۸/۶	۸/۰	۱۳۷۴
۲۳/۲	۱۱/۲	۱۲/۰	۱۱/۸	۱۱/۷	۱۱/۵	۱۱/۳	۱۱/۱	۱۱/۰	۱۰/۸	۱۰/۸	۱۰/۸	۱۰/۸	۱۰/۸	۱۳۷۵
۱۷/۳	۱۳/۱	۱۴/۲	۱۴/۰	۱۳/۶	۱۳/۳	۱۳/۱	۱۳/۰	۱۳/۰	۱۲/۹	۱۲/۷	۱۲/۷	۱۲/۷	۱۲/۴	۱۳۷۶
۱۸/۱	۱۵/۵	۱۶/۹	۱۶/۵	۱۶/۲	۱۶/۰	۱۵/۶	۱۵/۴	۱۵/۲	۱۵/۰	۱۵/۰	۱۴/۸	۱۴/۸	۱۴/۸	۱۳۷۷
۲۰/۱	۱۸/۶	۲۰/۰	۱۹/۷	۱۹/۴	۱۹/۱	۱۸/۶	۱۸/۵	۱۸/۳	۱۸/۱	۱۸/۰	۱۸/۱	۱۸/۰	۱۷/۹	۱۳۷۸
۱۲/۶	۲۱/۰	۲۲/۲	۲۱/۸	۲۱/۶	۲۱/۵	۲۱/۱	۲۰/۹	۲۰/۷	۲۰/۶	۲۰/۳	۲۰/۵	۲۰/۲	۲۰/۲	۱۳۷۹
۱۱/۴	۲۳/۴	۲۴/۸	۲۴/۴	۲۴/۱	۲۳/۸	۲۳/۳	۲۳/۲	۲۳/۱	۲۳/۰	۲۲/۸	۲۲/۷	۲۲/۶	۲۲/۶	۱۳۸۰
۱۵/۸	۲۷/۱	۲۹/۲	۲۸/۸	۲۸/۳	۲۷/۷	۲۷/۲	۲۶/۸	۲۶/۸	۲۶/۴	۲۶/۳	۲۶/۳	۲۵/۹	۲۵/۳	۱۳۸۱
۱۵/۶	۳۱/۳	۳۳/۲	۳۲/۷	۳۲/۵	۳۲/۱	۳۱/۴	۳۱/۰	۳۰/۸	۳۰/۸	۳۰/۷	۳۰/۵	۳۰/۱	۲۹/۸	۱۳۸۲
۱۵/۲	۳۶/۱	۳۸/۴	۳۷/۷	۳۷/۳	۳۶/۸	۳۶/۴	۳۶/۱	۳۵/۷	۳۵/۶	۳۵/۴	۳۵/۰	۳۴/۵	۳۴/۱	۱۳۸۳
۱۰/۴	۳۹/۸	۴۱/۵	۴۰/۹	۴۰/۵	۴۰/۲	۳۹/۸	۳۹/۴	۳۹/۱	۳۹/۰	۳۹/۰	۳۹/۳	۳۹/۴	۳۹/۷	۱۳۸۴
۱۱/۹	۴۴/۶	۴۸/۰	۴۷/۵	۴۶/۹	۴۶/۰	۴۴/۹	۴۴/۵	۴۳/۹	۴۳/۱	۴۲/۹	۴۲/۹	۴۲/۲	۴۱/۸	۱۳۸۵
۱۸/۴	۵۲/۷	۵۸/۸	۵۷/۱	۵۵/۹	۵۵/۰	۵۳/۵	۵۲/۶	۵۱/۸	۵۰/۵	۵۰/۲	۴۹/۸	۴۹/۲	۴۸/۸	۱۳۸۶
۲۵/۴	۶۶/۱	۶۹/۲	۶۸/۹	۶۹/۲	۶۹/۵	۶۸/۶	۶۸/۱	۶۷/۰	۶۴/۵	۶۳/۳	۶۳/۰	۶۱/۶	۶۰/۶	۱۳۸۷
۱۰/۸	۷۳/۲	۷۶/۵	۷۵/۱	۷۴/۶	۷۴/۶	۷۳/۷	۷۳/۳	۷۳/۲	۷۲/۹	۷۲/۲	۷۲/۱	۷۰/۹	۷۰/۰	۱۳۸۸
۱۲/۴	۸۲/۳	۹۱/۶	۸۸/۶	۸۶/۴	۸۴/۲	۸۲/۹	۸۲/۰	۸۰/۵	۷۹/۹	۷۸/۹	۷۸/۱	۷۷/۵	۷۷/۲	۱۳۸۹
۲۱/۵	۱۰۰/۰	۱۱۰/۴	۱۰۶/۹	۱۰۴/۱	۱۰۲/۸	۱۰۱/۳	۹۹/۸	۹۸/۶	۹۶/۹	۹۶/۰	۹۵/۷	۹۴/۵	۹۳/۱	۱۳۹۰
۳۰/۵	۱۳۰/۵	۱۵۵/۹	۱۵۰/۱	۱۴۲/۵	۱۴۰/۰	۱۳۶/۸	۱۳۰/۸	۱۲۴/۷	۱۲۱/۴	۱۱۹/۲	۱۱۶/۷	۱۱۵/۵	۱۱۲/۹	۱۳۹۱
۳۴/۷	۱۷۵/۹	۱۸۶/۶	۱۸۴/۳	۱۸۳/۵	۱۸۱/۴	۱۸۰/۵	۱۷۸/۷	۱۷۶/۶	۱۷۳/۷	۱۷۱/۷	۱۶۹/۳	۱۶۳/۷	۱۶۰/۵	۱۳۹۲
۱۵/۶	۲۰۳/۲	۲۱۶/۸	۲۱۴/۱	۲۱۲/۳	۲۱۱/۷	۲۰۷/۸	۲۰۴/۸	۲۰۲/۰	۱۹۹/۳	۱۹۶/۸	۱۹۴/۰	۱۹۰/۸	۱۸۸/۵	۱۳۹۳
۱۱/۹	۲۲۷/۵	۲۳۴/۸	۲۳۳/۱	۲۳۲/۶	۲۳۱/۶	۲۲۸/۷	۲۲۷/۰	۲۲۵/۷	۲۲۴/۴	۲۲۴/۷	۲۲۵/۵	۲۲۱/۸	۲۱۹/۶	۱۳۹۴
۹/۰	۲۴۸/۰	۲۶۲/۸	۲۵۷/۷	۲۵۴/۹	۲۵۲/۹	۲۴۹/۵	۲۴۸/۰	۲۴۷/۱	۲۴۵/۵	۲۴۲/۸	۲۴۰/۹	۲۳۸/۱	۲۳۵/۹	۱۳۹۵

\* درصد تغییر از اعداد کامل محاسبه شده است.



## جدول شماره ۴

## شاخص بهای کالاها و خدمات مصرفی در مناطق شهری ایران

اعداد ماهانه شاخص کل، گروه‌های اصلی، گروه‌های اختصاصی و برخی از گروه‌های فرعی در سال ۱۳۹۵

(۱۳۹۰=۱۰۰)

گروه	ضریب اهمیت	فروردین	اردیبهشت	خرداد	تیر	مرداد	شهریور	مهر	آبان	آذر	دی	بهمن	اسفند	متوسط سال
شاخص کل	۱۰۰/۰۰	۲۳۵/۹	۲۳۸/۱	۲۴۰/۹	۲۴۲/۸	۲۴۵/۵	۲۴۷/۱	۲۴۸/۰	۲۴۹/۵	۲۵۲/۹	۲۵۴/۹	۲۵۷/۷	۲۶۲/۸	۲۴۸/۰
گروه‌های اصلی و منتخب فرعی:														
۱- خوراکی‌ها و آشامیدنی‌ها	۲۷/۳۸	۲۵۲/۱	۲۵۵/۷	۲۶۰/۷	۲۶۱/۶	۲۶۴/۶	۲۶۴/۰	۲۶۳/۰	۲۶۳/۰	۲۶۹/۳	۲۷۲/۲	۲۷۹/۸	۲۹۳/۶	۲۶۶/۷
خوراکی‌ها	۲۶/۲۷	۲۵۰/۶	۲۵۴/۳	۲۶۰/۷	۲۶۰/۳	۲۶۳/۳	۲۶۲/۵	۲۶۱/۴	۲۶۱/۳	۲۶۷/۷	۲۷۰/۷	۲۷۸/۵	۲۹۲/۶	۲۶۵/۳
غلات و نان	۵/۰۵	۲۶۳/۴	۲۷۰/۲	۲۷۴/۹	۲۷۹/۰	۲۸۴/۲	۲۸۵/۴	۲۹۰/۳	۲۹۳/۹	۲۹۷/۰	۳۰۱/۰	۳۰۴/۷	۳۰۷/۴	۲۸۷/۶
گوشت	۶/۱۲	۲۱۸/۲	۲۱۴/۱	۲۲۱/۹	۲۳۰/۱	۲۳۶/۲	۲۳۶/۴	۲۳۱/۳	۲۳۱/۵	۲۳۸/۳	۲۴۲/۸	۲۴۷/۸	۲۵۵/۰	۲۳۳/۶
ماهی و حیوانات دریایی	۰/۷۳	۳۲۱/۵	۳۲۰/۵	۳۲۷/۰	۳۳۴/۱	۳۴۷/۱	۳۴۹/۷	۳۴۸/۳	۳۴۴/۲	۳۴۷/۲	۳۵۶/۹	۳۶۰/۵	۳۶۶/۴	۳۴۳/۶
لبنیات و تخم‌پرندهگان	۳/۰۷	۲۵۵/۵	۲۵۵/۰	۲۵۶/۲	۲۵۶/۳	۲۶۱/۵	۲۶۲/۶	۲۶۲/۳	۲۶۳/۱	۲۶۷/۲	۲۷۰/۰	۲۷۰/۱	۲۷۷/۳	۲۶۳/۱
روغن‌ها و چربی‌ها	۰/۹۴	۲۴۶/۳	۲۴۷/۱	۲۴۸/۳	۲۴۹/۳	۲۵۳/۲	۲۵۷/۶	۲۶۰/۲	۲۶۲/۰	۲۶۵/۰	۲۷۳/۰	۲۷۷/۶	۲۷۹/۷	۲۵۹/۹
میوه‌ها و خشکبار	۵/۳۸	۲۳۸/۷	۲۳۷/۰	۲۹۳/۴	۲۷۳/۸	۲۶۵/۷	۲۵۶/۳	۲۵۶/۳	۲۶۱/۵	۲۶۳/۴	۲۶۰/۹	۲۷۳/۴	۳۰۴/۲	۲۶۱/۹
انواع سبزی، حبوب و فرآورده‌های سبزی	۳/۴۲	۲۷۱/۶	۲۴۶/۸	۲۳۹/۸	۲۳۸/۹	۲۴۱/۵	۲۴۲/۰	۲۴۷/۹	۲۶۲/۵	۲۶۷/۹	۲۶۷/۹	۲۷۱/۸	۳۱۰/۳	۲۵۹/۷
قند، شکر، مربا، عسل، شکلات و محصولات قنادی	۱/۲۳	۲۶۵/۴	۲۶۹/۴	۲۷۳/۰	۲۷۹/۶	۲۹۰/۵	۲۹۴/۳	۲۹۴/۷	۲۹۵/۰	۲۹۶/۸	۲۹۸/۳	۳۰۰/۴	۳۰۲/۶	۲۸۸/۳
نمک و ادویه، سس‌ها و چاشنی‌ها و ترکیبات خوراکی	۰/۳۳	۳۱۳/۱	۳۱۷/۲	۳۲۰/۹	۳۲۳/۷	۳۲۶/۷	۳۲۷/۳	۳۲۸/۶	۳۳۰/۹	۳۳۲/۸	۳۳۴/۴	۳۳۶/۲	۳۳۷/۵	۳۲۷/۴
آشامیدنی‌ها	۱/۱۱	۲۸۹/۶	۲۹۲/۰	۲۹۴/۹	۲۹۷/۱	۲۹۸/۹	۳۰۲/۲	۳۰۵/۱	۳۰۷/۶	۳۰۹/۲	۳۱۱/۸	۳۱۴/۶	۳۱۹/۱	۳۰۳/۵
۲- دخانیات	۰/۳۵	۲۴۳/۳	۲۶۹/۸	۲۷۱/۷	۲۷۱/۴	۲۷۱/۱	۲۷۱/۰	۲۷۰/۶	۲۷۰/۴	۲۷۹/۳	۲۷۹/۳	۲۸۸/۹	۲۶۸/۹	۲۶۷/۹
۳- پوشاک و کفش	۴/۹۴	۲۹۷/۵	۲۹۸/۵	۲۹۹/۸	۳۰۰/۶	۳۰۲/۲	۳۰۳/۶	۳۰۶/۶	۳۱۰/۷	۳۱۲/۹	۳۱۳/۸	۳۱۳/۴	۳۱۴/۹	۳۰۶/۲
۴- مسکن، آب، برق و گاز و سایر سوخت‌ها	۳۲/۸۲	۱۸۶/۶	۱۸۷/۶	۱۸۸/۷	۱۸۹/۶	۱۹۱/۶	۱۹۳/۷	۱۹۴/۷	۱۹۷/۲	۱۹۷/۲	۲۰۱/۰	۲۰۱/۸	۲۰۲/۶	۱۹۴/۶
اجاره بهای مسکن غیرشخصی	۷/۵۱	۱۸۵/۹	۱۸۶/۹	۱۸۸/۰	۱۸۸/۹	۱۹۱/۱	۱۹۳/۳	۱۹۴/۲	۱۹۷/۰	۱۹۹/۹	۲۰۰/۷	۲۰۱/۵	۲۰۲/۴	۱۹۴/۲
ارزش اجاری مسکن شخصی	۲۰/۹۲	۱۸۶/۲	۱۸۷/۲	۱۸۸/۳	۱۸۹/۳	۱۹۱/۶	۱۹۳/۹	۱۹۴/۹	۱۹۷/۸	۱۹۷/۸	۲۰۰/۷	۲۰۱/۵	۲۰۳/۲	۱۹۴/۸
تعمیرات و خدمات ساختمانی	۱/۷۱	۲۵۸/۹	۲۶۱/۰	۲۶۴/۴	۲۶۶/۴	۲۶۸/۰	۲۷۰/۰	۲۷۱/۵	۲۷۳/۲	۲۷۴/۷	۲۷۷/۰	۲۷۸/۱	۲۷۹/۳	۲۷۰/۲
آب	۰/۵۳	۱۹۴/۶	۱۹۴/۶	۱۹۴/۶	۱۹۴/۶	۱۹۴/۶	۱۹۴/۶	۱۹۴/۶	۱۹۴/۶	۱۹۴/۶	۱۹۴/۶	۱۹۴/۶	۱۹۴/۶	۱۹۴/۶
برق و گاز و سایر سوخت‌ها	۲/۱۶	۱۲۹/۵	۱۲۹/۵	۱۲۹/۵	۱۲۹/۵	۱۲۹/۵	۱۲۹/۵	۱۲۹/۵	۱۲۹/۵	۱۳۵/۱	۱۳۵/۱	۱۳۵/۱	۱۳۵/۱	۱۳۱/۴
۵- اثاث، لوازم و خدمات مورد استفاده در خانه	۵/۱۳	۲۷۶/۰	۲۷۷/۳	۲۷۸/۷	۲۷۹/۱	۲۸۰/۲	۲۸۱/۵	۲۸۳/۲	۲۸۴/۵	۲۸۶/۶	۲۸۹/۸	۲۹۲/۰	۲۹۴/۸	۲۸۳/۶
۶- بهداشت و درمان	۶/۹۸	۲۹۷/۶	۳۰۰/۲	۳۰۴/۹	۳۲۰/۶	۳۳۰/۱	۳۳۵/۸	۳۳۷/۹	۳۳۹/۵	۳۴۱/۴	۳۴۳/۱	۳۴۴/۴	۳۴۶/۸	۳۲۸/۵
۷- حمل و نقل	۹/۸۷	۲۴۵/۱	۲۴۸/۴	۲۵۰/۲	۲۵۲/۵	۲۵۵/۱	۲۵۷/۴	۲۵۸/۸	۲۵۹/۶	۲۶۰/۷	۲۶۲/۰	۲۶۳/۳	۲۶۴/۳	۲۵۶/۵
۸- ارتباطات	۲/۳۸	۱۳۴/۴	۱۳۴/۴	۱۳۴/۰	۱۳۴/۳	۱۳۴/۶	۱۳۴/۹	۱۳۴/۹	۱۳۵/۳	۱۳۵/۶	۱۴۳/۴	۱۴۳/۴	۱۴۳/۲	۱۳۶/۹
۹- تفریح و امور فرهنگی	۲/۸۵	۲۸۰/۱	۲۷۹/۳	۲۷۸/۷	۲۸۰/۹	۲۸۲/۶	۲۹۱/۸	۲۹۰/۱	۲۹۱/۸	۲۹۶/۱	۲۹۷/۶	۳۰۰/۰	۳۱۱/۷	۲۹۰/۱
۱۰- تحصیل	۲/۲۴	۱۸۵/۴	۱۸۶/۲	۱۸۶/۵	۱۸۷/۲	۱۸۷/۴	۱۸۸/۲	۲۰۲/۸	۲۰۳/۸	۲۰۴/۵	۲۰۵/۲	۲۰۵/۲	۲۰۵/۴	۱۹۵/۷
۱۱- رستوران و هتل	۱/۸۶	۲۸۰/۰	۲۸۳/۲	۲۸۴/۱	۲۸۶/۴	۲۸۹/۰	۲۹۰/۵	۲۹۲/۹	۲۹۴/۱	۲۹۶/۰	۲۹۹/۲	۳۰۱/۵	۳۰۵/۴	۲۹۱/۹
۱۲- کالاها و خدمات متفرقه	۳/۲۰	۲۹۹/۲	۳۰۱/۲	۳۰۳/۶	۳۰۶/۹	۳۰۹/۴	۳۱۱/۶	۳۱۲/۶	۳۱۴/۳	۳۱۶/۵	۳۲۰/۰	۳۲۲/۱	۳۲۴/۶	۳۱۱/۸
گروه‌های اختصاصی:														
۱- کالا	۵۲/۶۸	۲۵۲/۶	۲۵۵/۳	۲۵۹/۱	۲۵۹/۵	۲۶۱/۷	۲۶۲/۳	۲۶۲/۵	۲۶۳/۳	۲۶۷/۵	۲۶۹/۸	۲۷۴/۳	۲۸۲/۱	۲۶۴/۲
۲- خدمت	۴۷/۳۲	۲۱۶/۸	۲۱۸/۵	۲۲۰/۱	۲۲۳/۶	۲۲۶/۹	۲۲۹/۷	۲۳۱/۵	۲۳۳/۷	۲۳۶/۲	۲۳۷/۷	۲۳۸/۷	۲۴۰/۷	۲۲۹/۵

## جدول شماره ۵

## شاخص بهای کالاها و خدمات مصرفی در مناطق شهری ایران

درصد تغییر ماهانه شاخص کل، گروه‌های اصلی، گروه‌های اختصاصی و برخی از گروه‌های فرعی در سال ۱۳۹۵

(۱۳۹۰=۱۰۰)

اسفند	بهمن	دی	آذر	آبان	مهر	شهریور	مرداد	تیر	خرداد	اردیبهشت	فروردین	ضریب اهمیت	گروه
۲/۰	۱/۱	۰/۸	۱/۴	۰/۶	۰/۴	۰/۷	۱/۱	۰/۸	۱/۲	۰/۹	۰/۵	۱۰۰/۰۰	شاخص کل
													گروه‌های اصلی و منتخب فرعی:
۴/۹	۲/۸	۱/۱	۲/۴	۰	-۰/۴	-۰/۲	۱/۱	-۰/۲	۲/۵	۱/۴	۱/۱	۲۷/۳۸	۱- خوراکی‌ها و آشامیدنی‌ها
۵/۱	۲/۹	۱/۱	۲/۴	۰	-۰/۴	-۰/۳	۱/۲	-۰/۲	۲/۵	۱/۵	۱/۱	۲۶/۲۷	خوراکی‌ها
۰/۹	۱/۲	۱/۳	۱/۱	۱/۲	۱/۷	۰/۴	۱/۹	۱/۵	۱/۷	۲/۶	۱/۵	۵/۰۵	غلات و نان
۲/۹	۲/۱	۱/۹	۲/۹	۰/۱	-۲/۲	۰/۱	۲/۷	۳/۷	۳/۶	-۱/۹	-۱/۱	۶/۱۲	گوشت
۱/۶	۱/۰	۲/۸	۰/۹	-۱/۲	-۰/۴	۰/۷	۳/۹	۲/۲	۲/۰	-۰/۳	۰/۵	۰/۷۳	ماهی و حیوانات دریایی
۲/۷	۰	۱/۰	۱/۶	۰/۳	-۰/۱	۰/۴	۲/۰	۰	۰/۵	-۰/۲	-۰/۵	۳/۰۷	لبنیات و تخم پرندگان
۰/۸	۱/۷	۳/۰	۱/۱	۰/۷	۱/۰	۱/۷	۱/۶	۰/۴	۰/۵	۰/۳	۰/۲	۰/۹۴	روغن‌ها و چربی‌ها
۱۱/۳	۱۰/۹	۲/۳	۴/۱	-۶/۲	-۳/۷	-۳/۵	-۳/۰	-۶/۷	۷/۹	۱۴/۰	۶/۰	۵/۳۸	میوه‌ها و خشکبار
۱۴/۲	۱/۵	-۲/۷	۴/۹	۵/۹	۲/۴	۰/۲	۱/۱	-۰/۴	-۲/۸	-۹/۱	-۰/۳	۳/۴۲	انواع سبزی، حبوب و فراورده‌های سبزی
۰/۷	۰/۷	۰/۵	۰/۶	۰/۱	۰/۱	۱/۳	۳/۹	۲/۴	۱/۳	۱/۵	۰/۷	۱/۲۳	قند، شکر، مربا، عسل، شکلات و محصولات قنادی
۰/۴	۰/۵	۰/۵	۰/۶	۰/۷	۰/۴	۰/۲	۰/۹	۰/۹	۱/۲	۱/۳	۰/۵	۰/۳۳	نمک و ادویه، سس‌ها و چاشنی‌ها و ترکیبات خوراکی
۱/۴	۰/۹	۰/۸	۰/۵	۰/۸	۱/۰	۱/۱	۰/۶	۰/۷	۱/۰	۰/۸	۰/۶	۱/۱۱	آشامیدنی‌ها
۰	-۰/۱	۰	۰	-۰/۴	-۰/۱	۰	-۰/۱	-۰/۱	۰/۷	۱۰/۹	۰/۳	۰/۳۵	۲- دخانیات
۰/۵	-۰/۱	۰/۳	۰/۷	۱/۳	۱/۰	۰/۵	۰/۵	۰/۳	۰/۴	۰/۳	۰/۳	۴/۹۴	۳- پوشاک و کفش
۰/۴	۰/۴	۰/۴	۱/۵	۱/۳	۰/۵	۱/۱	۱/۱	۰/۵	۰/۶	۰/۵	۰/۵	۳۲/۸۲	۴- مسکن، آب، برق و گاز و سایر سوخت‌ها
۰/۴	۰/۴	۰/۴	۱/۵	۱/۴	۰/۵	۱/۲	۱/۲	۰/۵	۰/۶	۰/۵	۰/۵	۷/۵۱	اجاره بهای مسکن غیرشخصی
۰/۴	۰/۴	۰/۴	۱/۵	۱/۵	۰/۵	۱/۲	۱/۲	۰/۵	۰/۶	۰/۵	۰/۵	۲۰/۹۲	ارزش اجاری مسکن شخصی
۰/۴	۰/۴	۰/۸	۰/۵	۰/۶	۰/۶	۰/۷	۰/۶	۰/۸	۱/۳	۰/۸	۱/۱	۱/۷۱	تعمیرات و خدمات ساختمانی
۰	۰	۰	۰	۰	۰	۰	۰	۰	۰	۰	۰	۰/۵۳	آب
۰	۰	۰	۴/۳	۰	۰	۰	۰	۰	۰	۰	۰	۲/۱۶	برق و گاز و سایر سوخت‌ها
۱/۰	۰/۸	۱/۱	۰/۷	۰/۵	۰/۶	۰/۵	۰/۴	۰/۱	۰/۵	۰/۵	۰/۳	۵/۱۳	۵- اثاث، لوازم و خدمات مورد استفاده در خانه
۰/۷	۰/۴	۰/۵	۰/۶	۰/۵	۰/۶	۱/۷	۳/۰	۵/۱	۱/۶	۰/۹	۰/۳	۶/۹۸	۶- بهداشت و درمان
۰/۴	۰/۵	۰/۵	۰/۴	۰/۳	۰/۵	۰/۹	۱/۰	۰/۹	۰/۷	۱/۳	۰/۱	۹/۸۷	۷- حمل و نقل
-۰/۱	۰	۵/۸	۰/۲	۰/۳	۰	۰/۲	۰/۲	۰/۲	-۰/۳	۰	۰	۲/۳۸	۸- ارتباطات
۳/۹	۰/۸	۰/۵	۱/۵	۰/۶	-۰/۶	۳/۳	۰/۶	۰/۸	-۰/۲	-۰/۳	-۳/۰	۲/۸۵	۹- تفریح و امور فرهنگی
۰/۱	۰	۰/۳	۰/۳	۰/۵	۷/۸	۰/۴	۰/۱	۰/۴	۰/۲	۰/۴	۰/۱	۲/۲۴	۱۰- تحصیل
۱/۳	۰/۸	۱/۱	۰/۶	۰/۴	۰/۸	۰/۵	۰/۹	۰/۸	۰/۳	۱/۱	۱/۱	۱/۸۶	۱۱- رستوران و هتل
۰/۸	۰/۷	۱/۱	۰/۷	۰/۵	۰/۳	۰/۷	۰/۸	۱/۱	۰/۸	۰/۷	۰/۹	۳/۲۰	۱۲- کالاها و خدمات متفرقه
													گروه‌های اختصاصی:
۲/۸	۱/۷	۰/۹	۱/۶	۰/۳	۰/۱	۰/۲	۰/۸	۰/۲	۱/۵	۱/۱	۰/۶	۵۲/۶۸	۱- کالا
۰/۸	۰/۴	۰/۶	۱/۱	۱/۰	۰/۸	۱/۲	۱/۵	۱/۶	۰/۷	۰/۸	۰/۳	۴۷/۳۲	۲- خدمت

جدول شماره ۶

شاخص بهای کالاها و خدمات مصرفی در مناطق شهری ایران

درصد تغییر شاخص کل، گروه‌های اصلی، گروه‌های اختصاصی و برخی از گروه‌های فرعی هر ماه نسبت به ماه مشابه سال قبل در سال ۱۳۹۵

(۱۳۹۰=۱۰۰)

گروه	ضریب اهمیت	فروردین	اردیبهشت	خرداد	تیر	مرداد	شهریور	مهر	آبان	آذر	دی	بهمن	اسفند
شاخص کل	۱۰۰/۰۰	۷/۴	۷/۳	۶/۸	۸/۱	۹/۴	۹/۵	۹/۳	۹/۱	۹/۲	۹/۶	۱۰/۶	۱۱/۹
گروه‌های اصلی و منتخب فرعی:													
۱- خوراکی‌ها و آشامیدنی‌ها	۲۷/۳۸	۲/۰	۱/۸	۲/۷	۵/۳	۹/۵	۹/۵	۹/۵	۸/۹	۹/۰	۹/۸	۱۲/۹	۱۷/۸
خوراکی‌ها	۲۶/۲۷	۱/۶	۱/۴	۲/۴	۵/۱	۹/۴	۹/۴	۹/۵	۸/۸	۸/۹	۹/۷	۱۳/۱	۱۸/۱
غلات و نان	۵/۰۵	۱۲/۶	۱۴/۰	۱۴/۲	۱۴/۳	۱۵/۳	۱۵/۰	۱۶/۴	۱۶/۸	۱۷/۱	۱۷/۸	۱۸/۵	۱۸/۵
گوشت	۶/۱۲	۱/۵	۲/۹	۶/۸	۱۱/۳	۱۱/۸	۸/۹	۶/۶	۹/۶	۹/۶	۱۶/۶	۱۵/۰	۱۵/۵
ماهی و حیوانات دریایی	۰/۷۳	۱۱/۹	۱۰/۹	۹/۷	۸/۰	۸/۵	۹/۸	۸/۷	۸/۳	۹/۸	۱۲/۱	۱۱/۷	۱۴/۶
لبنیات و تخم‌پزندگان	۳/۰۷	۵/۸	۶/۶	۳/۰	۴/۴	۶/۷	۶/۵	۵/۸	۵/۳	۵/۶	۵/۳	۳/۵	۸/۰
روغن‌ها و چربی‌ها	۰/۹۴	۲/۶	۲/۵	۲/۲	۲/۳	۳/۸	۵/۴	۶/۴	۷/۰	۸/۱	۱۱/۲	۱۳/۰	۱۳/۸
میوه‌ها و خشکبار	۵/۳۸	-۲۲/۸	-۱۶/۹	-۱۴/۷	-۱۰/۲	۴/۶	۷/۳	۷/۰	۲/۶	۹/۲	۱۱/۸	۲۳/۴	۳۵/۱
انواع سبزی، حبوب و فرآورده‌های سبزی	۳/۴۲	۱۸/۸	۲/۸	۵/۳	۵/۸	۴/۸	۴/۸	۷/۹	۴/۲	-۸/۷	-۱۰/۸	-۱/۰	۱۴/۰
قند، شکر، مربا، عسل، شکلات و محصولات قنادی	۱/۲۳	۹/۹	۹/۵	۹/۴	۱۱/۲	۱۴/۸	۱۵/۹	۱۵/۳	۱۴/۷	۱۴/۷	۱۴/۴	۱۴/۶	۱۴/۸
نمک و ادویه، سس‌ها و چاشنی‌ها و ترکیبات خوراکی	۰/۳۳	۱۷/۷	۱۷/۷	۱۵/۶	۱۳/۹	۱۳/۰	۱۱/۹	۱۱/۱	۱۰/۲	۱۰/۴	۹/۵	۹/۱	۸/۴
آشامیدنی‌ها	۱/۱۱	۹/۹	۱۰/۴	۱۰/۹	۱۱/۲	۱۰/۹	۱۰/۵	۱۰/۶	۱۰/۵	۱۰/۴	۱۰/۳	۱۰/۴	۱۰/۹
۲- دخانیات	۰/۳۵	-۰/۵	۱۰/۷	۱۱/۲	۱۱/۶	۱۲/۰	۱۱/۹	۱۰/۲	۱۰/۲	۱۱/۰	۱۰/۷	۱۰/۷	۱۰/۹
۳- پوشاک و کفش	۴/۹۴	۷/۲	۶/۹	۶/۸	۷/۰	۷/۰	۶/۹	۶/۳	۶/۱	۶/۵	۶/۴	۶/۰	۶/۱
۴- مسکن، آب، برق و گاز و سایر سوخت‌ها	۳۲/۸۲	۱۰/۷	۱۰/۳	۱۰/۱	۹/۹	۹/۵	۹/۱	۹/۰	۸/۸	۹/۳	۹/۲	۹/۲	۹/۲
اجاره بهای مسکن غیرشخصی	۷/۵۱	۱۱/۱	۱۰/۸	۱۰/۵	۱۰/۳	۹/۸	۹/۳	۹/۰	۹/۳	۹/۶	۹/۴	۹/۴	۹/۴
ارزش اجاری مسکن شخصی	۲۰/۹۲	۱۱/۳	۱۱/۰	۱۰/۷	۱۰/۶	۱۰/۱	۹/۶	۹/۴	۹/۶	۹/۹	۹/۷	۹/۸	۹/۷
تعمیرات و خدمات ساختمانی	۱/۷۱	۹/۹	۹/۱	۹/۳	۹/۴	۹/۴	۹/۳	۹/۲	۹/۰	۸/۵	۹/۱	۹/۰	۹/۰
آب	۰/۵۳	۱۲/۷	۱۱/۶	۱۱/۶	۱۱/۶	۱۱/۶	۱۱/۶	۱۱/۶	۰	۰	۰	۰	۰
برق و گاز و سایر سوخت‌ها	۲/۱۶	۱/۰	۰	۰	۰	۰	۰	۰	۰	۴/۳	۴/۳	۴/۳	۴/۳
۵- اثاث، لوازم و خدمات مورد استفاده در خانه	۵/۱۳	۴/۴	۴/۳	۴/۳	۴/۱	۴/۵	۴/۵	۴/۹	۵/۲	۵/۶	۶/۳	۶/۸	۷/۱
۶- بهداشت و درمان	۶/۹۸	۱۷/۱	۱۶/۴	۱۲/۹	۱۵/۹	۱۷/۳	۱۸/۱	۱۷/۵	۱۷/۲	۱۷/۱	۱۷/۲	۱۷/۱	۱۶/۹
۷- حمل و نقل	۹/۸۷	۷/۶	۸/۸	۴/۲	۴/۹	۵/۸	۶/۸	۷/۴	۷/۷	۷/۶	۷/۸	۸/۳	۸/۰
۸- ارتباطات	۲/۳۸	۵/۶	۵/۸	۶/۴	۶/۷	-۰/۷	-۰/۱	-۰/۳	۰/۱	۰/۴	۶/۱	۶/۳	۶/۵
۹- تفریح و امور فرهنگی	۲/۸۵	۷/۷	۷/۷	۷/۲	۷/۷	۸/۱	۱۰/۷	۱۰/۴	۱۱/۱	۸/۵	۸/۴	۸/۲	۷/۹
۱۰- تحصیل	۲/۲۴	۲۱/۸	۲۲/۲	۲۱/۷	۲۱/۶	۲۱/۵	۲۱/۷	۲۱/۳	۱۱/۴	۱۱/۱	۱۱/۳	۱۱/۲	۱۰/۸
۱۱- رستوران و هتل	۱/۸۶	۱۰/۵	۱۰/۱	۹/۴	۱۰/۱	۹/۱	۸/۶	۹/۰	۸/۷	۸/۸	۹/۳	۹/۷	۱۰/۳
۱۲- کالاها و خدمات متفرقه	۳/۲۰	۹/۳	۹/۳	۹/۲	۱۰/۲	۱۰/۹	۱۰/۲	۹/۹	۹/۳	۹/۴	۹/۶	۹/۷	۹/۵
گروه‌های اختصاصی:													
۱- کالا	۵۲/۶۸	۳/۶	۳/۷	۳/۵	۵/۱	۷/۴	۷/۷	۷/۸	۷/۴	۷/۵	۸/۰	۹/۸	۱۲/۴
۲- خدمت	۴۷/۳۲	۱۳/۰	۱۲/۷	۱۱/۷	۱۲/۲	۱۲/۰	۱۱/۹	۱۱/۳	۱۱/۳	۱۱/۵	۱۱/۶	۱۱/۵	۱۱/۳

جدول شماره ۷

شاخص بهای کالاها و خدمات مصرفی در مناطق شهری ایران

درصد تغییر ماهانه شاخص کل و برخی از گروه‌ها پیش از حذف و پس از حذف نوسانات فصلی در سال ۱۳۹۵  
(۱۳۹۰=۱۰۰)

گروه ←	شاخص کل		خوراکی‌ها و آشامیدنی‌ها		خوراکی‌ها		لبنیات و تخم پرندگان		میوه‌های تازه		سبزی‌های تازه		تعمیرات و خدمات ساختمانی		بهداشت و درمان		کالا		ماه ↓
	پیش از حذف	پس از حذف	پیش از حذف	پس از حذف	پیش از حذف	پس از حذف	پیش از حذف	پس از حذف	پیش از حذف	پس از حذف	پیش از حذف	پس از حذف	پیش از حذف	پس از حذف	پیش از حذف	پس از حذف	پیش از حذف	پس از حذف	
فروردین	۰/۵	۰	۱/۱	-۰/۸	۱/۱	-۴/۸	-۰/۵	۰/۸	۷/۸	-۴/۰	-۰/۶	-۴/۵	۲/۷	۱/۱	۰/۳	۱/۸	۰/۶	-۰/۱	فروردین
اردیبهشت	۰/۹	۱/۲	۱/۴	۲/۰	۱/۵	۲/۵	-۰/۲	۰/۹	۱۷/۵	۱۲/۲	-۱۳/۵	-۴/۴	۱/۰	۰/۸	۰/۹	-۰/۱	۱/۱	۱/۳	اردیبهشت
خرداد	۱/۲	۰/۵	۲/۵	۱/۹	۲/۵	۲/۸	۰/۵	۰/۱	۹/۵	۲/۷	-۴/۸	۶/۸	۱/۵	۱/۳	۱/۶	-۰/۳	۱/۵	۰/۹	خرداد
تیر	۰/۸	۱/۳	-۰/۲	۱/۸	-۰/۲	۵/۲	۰	-۰/۹	-۸/۰	۲/۴	-۰/۹	۲/۲	۰/۴	۰/۸	۵/۱	۳/۷	۰/۲	۱/۴	تیر
مرداد	۱/۱	۱/۶	۱/۱	۲/۸	۱/۲	۴/۸	۲/۰	۰/۷	-۳/۶	۱۰/۰	۱/۲	-۰/۶	۰	۰/۶	۳/۰	۲/۰	۰/۸	۱/۹	مرداد
شهریور	۰/۷	۰/۴	-۰/۲	-۰/۳	-۰/۳	۱/۵	۰/۴	-۰/۷	-۴/۴	-۳/۴	-۰/۱	-۰/۱	۰/۷	۰/۷	۱/۷	۰/۹	۰/۲	۰/۲	شهریور
مهر	۰/۴	۰/۴	-۰/۴	-۰/۶	-۰/۴	۱/۴	-۰/۱	-۰/۶	-۴/۷	-۶/۰	۳/۲	۳/۵	۰/۶	۰/۶	۰/۶	۰/۹	۰/۱	۰	مهر
آبان	۰/۶	۰/۶	۰	۰/۱	۰	۱/۹	۰/۳	۰/۵	-۸/۰	-۱/۹	۸/۱	-۵/۸	۰/۷	۰/۶	۰/۵	۰/۸	۰/۳	۰/۱	آبان
آذر	۱/۴	۱/۵	۲/۴	۱/۲	۲/۴	۳/۱	۱/۶	۱/۵	۵/۱	۹/۰	۶/۲	-۶/۶	۰/۵	۰/۵	۰/۶	۱/۰	۱/۶	۱/۳	آذر
دی	۰/۸	۰/۸	۱/۱	۱/۵	۱/۱	۲/۶	۱/۰	۱/۱	۲/۸	۱/۹	-۵/۱	-۶/۵	۱/۱	۰/۸	۰/۵	۱/۶	۰/۹	۰/۹	دی
بهمن	۱/۱	۱/۳	۲/۸	۲/۸	۲/۹	-۲/۳	۰	۰/۳	۱۳/۶	۷/۶	۱/۴	۱۳/۳	۰/۴	۰/۴	۱/۹	۱/۷	۱/۸	۱/۸	بهمن
اسفند	۲/۰	۱/۷	۴/۹	۴/۳	۵/۱	-۱/۸	۲/۷	۳/۹	۱۳/۷	۸/۰	۲۰/۳	۱۸/۳	۰/۵	۰/۴	۰/۷	۱/۵	۲/۸	۲/۴	اسفند

جدول شماره ۸

شاخص بهای کالاها و خدمات مصرفی در مناطق شهری ایران  
 اعداد شاخص کل و برخی از گروه‌ها در استان‌های مختلف کشور در سال ۱۳۹۵  
 (۱۳۹۰=۱۰۰)

استان	گروه														
	تهران	آذربایجان شرقی	آذربایجان غربی	اردبیل	اصفهان	البرز	ایلام	بوشهر	چهارمحال و بختیاری	خراسان جنوبی	خراسان رضوی	خراسان شمالی	خوزستان	زنجان	سمنان
شاخص کل (درصد تغییر شاخص کل نسبت به سال قبل) گروه‌های اصلی و منتخب فرعی: ۱- خوراکی‌ها و آشامیدنی‌ها خوراکی‌ها غلات و نان گوشت ماهی و حیوانات دریایی لبنیات و تخم پرندگان روغن‌ها و چربی‌ها میوه‌ها و خشکبار انواع سبزی، حبوب و فرآورده‌های سبزی قند، شکر، مربا، عسل، شکلات و محصولات قنادی نمک و ادویه، سس‌ها و چاشنی‌ها و ترکیبات خوراکی آشامیدنی‌ها ۲- دخانیات ۳- پوشاک و کفش ۴- مسکن، آب، برق و گاز و سایر سوخت‌ها اجاره بهای مسکن غیرشخصی ارزش اجاری مسکن شخصی تعمیرات و خدمات ساختمانی آب برق و گاز و سایر سوخت‌ها ۵- اثاث، لوازم و خدمات مورد استفاده در خانه ۶- بهداشت و درمان ۷- حمل و نقل ۸- ارتباطات ۹- تفریح و امور فرهنگی ۱۰- تحصیل ۱۱- رستوران و هتل ۱۲- کالاها و خدمات متفرقه گروه‌های اختصاصی: ۱- کالا ۲- خدمات	۲۳۵/۲ (۹/۲)	۲۴۸/۰ (۸/۶)	۲۵۴/۹ (۸/۱)	۲۵۳/۵ (۸/۴)	۲۵۴/۷ (۹/۵)	۲۳۷/۲ (۸/۹)	۲۵۹/۲ (۸/۱)	۲۴۵/۰ (۷/۸)	۲۵۵/۲ (۹/۶)	۲۵۱/۱ (۷/۵)	۲۵۴/۱ (۸/۴)	۲۵۷/۹ (۹/۴)	۲۴۶/۴ (۸/۷)	۲۶۶/۳ (۱۱/۸)	
	۲۶۰/۰	۲۶۴/۲	۲۵۹/۰	۲۶۱/۶	۲۶۶/۸	۲۶۹/۲	۲۶۶/۹	۲۶۶/۰	۲۵۹/۲	۲۶۲/۲	۲۶۸/۹	۲۷۰/۱	۲۸۱/۵	۲۶۳/۹	۲۸۰/۸
	۲۵۸/۶	۲۶۳/۱	۲۵۶/۷	۲۶۴/۶	۲۶۶/۸	۲۶۷/۳	۲۶۳/۳	۲۶۵/۵	۲۵۸/۳	۲۶۰/۸	۲۶۸/۹	۲۶۸/۹	۲۸۰/۴	۲۶۲/۴	۲۷۸/۲
	۲۹۲/۴	۲۶۹/۰	۲۵۳/۹	۲۸۸/۱	۲۸۵/۲	۲۹۰/۲	۲۷۴/۴	۲۴۱/۷	۲۸۷/۵	۳۰۳/۸	۲۸۶/۳	۲۸۸/۱	۳۰۰/۰	۲۸۳/۴	۳۱۰/۲
	۲۴۵/۲	۲۴۵/۵	۲۴۵/۸	۲۳۶/۴	۲۲۵/۵	۲۵۲/۰	۲۲۰/۹	۲۳۰/۸	۲۱۶/۳	۲۲۱/۵	۲۲۸/۹	۲۳۰/۵	۲۲۶/۵	۲۳۳/۹	۲۲۸/۷
	۲۸۳/۲	۳۱۱/۵	۳۲۱/۸	۲۷۶/۰	۳۴۴/۶	۳۰۸/۶	۳۳۶/۵	۳۷۵/۶	۳۰۸/۴	۲۹۶/۷	۳۰۸/۳	۳۰۰/۰	۳۸۸/۳	۲۹۷/۱	۳۳۶/۸
	۲۵۴/۷	۲۵۷/۷	۲۶۹/۴	۲۵۹/۰	۲۷۶/۲	۲۵۹/۶	۲۷۷/۷	۲۶۴/۷	۲۷۰/۳	۲۵۷/۳	۲۵۲/۷	۲۵۰/۱	۲۷۰/۶	۲۵۶/۴	۲۵۳/۹
	۲۵۶/۸	۲۴۷/۱	۲۵۰/۳	۲۷۸/۱	۲۶۵/۸	۲۵۸/۶	۲۴۶/۷	۲۶۹/۶	۲۷۴/۰	۲۷۹/۳	۲۶۹/۵	۲۴۸/۴	۲۴۰/۷	۲۶۴/۰	۲۹۰/۹
	۲۳۱/۴	۲۷۶/۱	۲۵۸/۰	۲۴۶/۱	۲۶۶/۹	۲۶۲/۱	۲۷۳/۸	۲۴۴/۷	۲۵۰/۵	۲۷۰/۱	۲۶۱/۳	۲۸۰/۶	۳۰۰/۳	۲۶۶/۹	۲۷۶/۱
	۲۵۷/۴	۲۵۶/۹	۲۴۸/۰	۲۳۵/۷	۲۵۸/۲	۲۵۵/۰	۲۸۹/۵	۲۸۴/۲	۲۷۹/۷	۲۵۰/۹	۲۵۷/۴	۲۸۲/۹	۲۷۵/۸	۲۵۵/۵	۲۹۴/۵
	۲۸۲/۹	۲۶۴/۲	۲۷۶/۱	۲۶۱/۴	۲۶۶/۹	۲۸۳/۹	۲۷۹/۵	۲۹۸/۵	۳۰۸/۲	۳۰۱/۴	۲۹۰/۲	۲۷۵/۱	۲۹۴/۹	۲۶۶/۳	۳۲۹/۰
	۳۱۲/۸	۳۱۶/۹	۳۳۱/۲	۲۹۶/۸	۳۵۹/۹	۳۰۵/۱	۲۹۹/۰	۳۱۲/۳	۳۱۳/۸	۳۱۲/۴	۳۳۱/۹	۳۴۴/۷	۲۸۵/۷	۲۹۸/۳	۳۷۲/۲
۲۹۰/۵	۲۹۸/۴	۳۰۵/۵	۳۱۶/۵	۳۲۲/۲	۳۰۸/۶	۳۳۹/۱	۲۸۲/۰	۲۹۶/۶	۳۰۲/۹	۳۰۱/۲	۲۹۶/۱	۳۰۲/۶	۳۰۲/۷	۳۳۵/۴	
۲۶۹/۲	۲۵۰/۰	۲۵۰/۸	۲۶۸/۵	۲۹۳/۴	۲۴۹/۰	۲۸۲/۷	۲۵۸/۳	۳۱۰/۲	۲۹۱/۷	۲۸۶/۳	۳۴۲/۲	۲۶۲/۴	۲۴۷/۵	۲۶۸/۰	
۳۰۷/۲	۳۱۵/۱	۳۲۱/۰	۲۸۰/۳	۳۱۳/۳	۲۷۳/۹	۳۶۳/۲	۲۸۵/۳	۲۹۱/۴	۲۸۹/۷	۳۱۹/۴	۳۰۶/۹	۲۹۱/۹	۲۸۷/۵	۲۹۰/۲	
۱۸۹/۴	۱۹۶/۷	۲۱۷/۷	۱۸۷/۲	۲۰۴/۴	۱۷۴/۶	۱۸۹/۶	۱۹۱/۲	۲۱۵/۷	۱۵۲/۲	۲۰۱/۸	۱۸۶/۱	۲۱۰/۵	۱۸۹/۶	۱۶۷/۳	
۱۸۶/۶	۲۰۱/۷	۲۳۱/۷	۱۸۹/۳	۲۰۶/۳	۱۷۱/۹	۱۸۹/۲	۱۸۸/۸	۲۲۱/۰	۱۴۹/۲	۲۰۴/۴	۱۸۴/۰	۲۰۷/۹	۱۸۷/۷	۱۵۱/۹	
۱۸۷/۲	۲۰۱/۶	۲۳۲/۶	۱۸۹/۴	۲۰۶/۶	۱۷۱/۹	۱۸۹/۲	۱۸۸/۹	۲۲۳/۰	۱۴۹/۳	۲۰۳/۵	۱۸۴/۷	۲۱۲/۴	۱۸۹/۱	۱۵۱/۱	
۲۹۳/۸	۲۶۳/۰	۲۶۸/۳	۲۴۵/۹	۲۵۰/۲	۲۷۶/۱	۲۵۰/۶	۲۷۱/۷	۲۶۵/۹	۱۹۱/۰	۲۵۹/۵	۲۸۳/۷	۲۷۰/۹	۲۲۶/۱	۲۷۸/۴	
۱۵۵/۱	۱۷۲/۷	۱۶۶/۶	۲۰۹/۷	۱۷۵/۸	۱۶۷/۲	۲۱۵/۹	۱۶۸/۶	۲۱۵/۲	۱۸۴/۰	۱۸۵/۸	۲۱۶/۷	۲۲۴/۷	۲۳۱/۹	۲۰۹/۰	
۱۳۲/۶	۱۲۷/۸	۱۲۷/۴	۱۲۸/۱	۱۳۰/۶	۱۳۰/۴	۱۳۱/۰	۱۳۷/۸	۱۲۷/۹	۱۳۱/۶	۱۳۱/۵	۱۲۹/۲	۱۳۸/۵	۱۲۸/۳	۱۲۹/۸	
۲۹۰/۵	۲۶۳/۴	۲۵۸/۳	۲۶۹/۹	۲۸۸/۸	۲۸۰/۹	۲۸۹/۰	۲۸۶/۶	۲۴۹/۹	۲۶۰/۱	۲۸۲/۲	۲۹۷/۷	۲۷۷/۰	۲۶۱/۸	۲۸۸/۹	
۳۱۸/۹	۳۱۹/۰	۳۳۱/۷	۳۲۸/۴	۳۴۶/۰	۳۲۱/۲	۳۶۳/۵	۳۲۰/۵	۳۰۵/۱	۳۱۵/۷	۳۳۳/۳	۲۹۰/۴	۳۳۴/۱	۳۳۰/۳	۴۲۰/۳	
۲۶۵/۴	۲۵۷/۶	۲۵۰/۳	۲۵۰/۷	۲۵۹/۰	۲۴۰/۶	۲۵۱/۷	۲۴۰/۶	۲۵۷/۳	۲۵۰/۶	۲۴۶/۹	۲۵۷/۸	۲۴۴/۴	۲۵۶/۰	۲۵۹/۱	
۱۴۱/۴	۱۳۴/۵	۱۳۸/۱	۱۳۹/۳	۱۴۲/۰	۱۳۵/۱	۱۳۸/۲	۱۳۳/۵	۱۳۸/۲	۱۳۷/۰	۱۳۷/۸	۱۳۴/۷	۱۳۰/۳	۱۳۴/۵	۱۳۴/۳	
۲۸۲/۷	۲۹۱/۲	۲۶۴/۹	۲۸۳/۵	۳۰۵/۲	۲۷۴/۱	۲۸۱/۰	۲۹۹/۷	۳۵۸/۵	۲۷۶/۵	۲۸۰/۰	۳۰۹/۶	۲۹۴/۱	۲۵۶/۲	۲۹۱/۲	
۲۰۴/۹	۱۹۷/۱	۱۸۶/۹	۲۱۹/۶	۲۱۳/۱	۲۱۳/۶	۱۶۲/۹	۱۷۲/۴	۱۶۲/۹	۱۶۹/۲	۲۲۰/۵	۱۶۷/۶	۱۷۷/۴	۱۶۳/۹	۱۷۵/۱	
۲۹۷/۳	۲۸۸/۷	۳۱۱/۸	۲۷۲/۵	۲۸۰/۴	۲۷۲/۹	۲۷۲/۰	۲۷۲/۰	۲۹۱/۲	۳۰۲/۱	۲۸۷/۹	۲۹۰/۰	۳۰۷/۸	۲۸۲/۷	۳۳۹/۷	
۳۱۱/۲	۲۸۹/۷	۲۸۴/۶	۳۱۳/۵	۳۱۱/۲	۲۸۳/۲	۳۳۴/۴	۳۳۷/۷	۳۳۴/۴	۲۹۳/۸	۳۴۵/۸	۳۱۶/۰	۲۹۶/۱	۳۱۱/۲	۳۳۰/۵	
۲۶۱/۶	۲۶۰/۱	۲۵۶/۵	۲۵۹/۳	۲۶۶/۲	۲۵۸/۲	۲۷۴/۰	۲۶۵/۲	۲۵۷/۲	۲۶۱/۳	۲۶۳/۱	۲۷۰/۶	۲۷۰/۱	۲۵۷/۹	۲۶۹/۷	
۲۱۶/۱	۲۳۰/۹	۲۵۲/۳	۲۴۱/۵	۲۴۱/۵	۲۱۷/۸	۲۳۳/۰	۲۱۹/۲	۲۵۱/۹	۲۱۱/۴	۲۳۵/۵	۲۲۶/۶	۲۴۰/۹	۲۲۷/۹	۲۶۰/۵	

## شاخص بهای کالاها و خدمات مصرفی در مناطق شهری ایران

اعداد شاخص کل و برخی از گروه‌ها در استان‌های مختلف کشور در سال ۱۳۹۵

(۱۳۹۰=۱۰۰)

استان	سیستان و بلوچستان	فارس	قزوین	قم	کردستان	کرمان	کهگیلویه و بویراحمد	کرمانشاه	گلستان	گیلان	لرستان	مازندران	مرکزی	هرمزگان	همدان	یزد
شاخص کل (درصد تغییر شاخص کل نسبت به سال قبل) گروه‌های اصلی و منتخب فرعی: ۱- خوراکی‌ها و آشامیدنی‌ها خوراکی‌ها غلات و نان گوشت ماهی و حیوانات دریایی لبنیات و تخم پرندگان روغن‌ها و چربی‌ها میوه‌ها و خشکیار انواع سبزی، حبوب و فرآورده‌های سبزی قند، شکر، مربا، عسل، شکلات و محصولات قنادی نمک و ادویه، سس‌ها و چاشنی‌ها و ترکیبات خوراکی آشامیدنی‌ها ۲- دخانیات ۳- پوشاک و کفش ۴- مسکن، آب، برق و گاز و سایر سوخت‌ها اجاره بهای مسکن غیرشخصی ارزش اجاری مسکن شخصی تعمیرات و خدمات ساختمانی آب برق و گاز و سایر سوخت‌ها ۵- اثاث، لوازم و خدمات مورد استفاده در خانه ۶- بهداشت و درمان ۷- حمل و نقل ۸- ارتباطات ۹- تفریح و امور فرهنگی ۱۰- تحصیل ۱۱- رستوران و هتل ۱۲- کالاها و خدمات متفرقه گروه‌های اختصاصی: ۱- کالا ۲- خدمت	۲۴۸/۰ (۸/۰)	۲۶۰/۴ (۹/۷)	۲۵۶/۴ (۸/۶)	۲۵۹/۳ (۹/۹)	۲۵۱/۹ (۷/۹)	۲۵۳/۶ (۹/۲)	۲۶۰/۳ (۹/۶)	۲۴۷/۱ (۷/۲)	۲۴۵/۳ (۹/۴)	۲۵۹/۷ (۱۰/۴)	۲۵۳/۶ (۸/۳)	۲۵۵/۴ (۹/۶)	۲۵۲/۲ (۹/۴)	۲۴۵/۴ (۸/۶)	۲۶۳/۰ (۸/۹)	۲۵۶/۹ (۹/۵)
۲۶۲/۱	۲۶۳/۱	۲۷۶/۰	۲۸۶/۴	۲۸۶/۴	۲۷۹/۶	۲۴۶/۹	۲۶۸/۱	۲۵۸/۴	۲۵۸/۹	۲۸۴/۹	۲۵۳/۵	۲۷۳/۴	۲۶۷/۶	۲۵۹/۵	۲۷۹/۰	۲۶۲/۰
۲۶۰/۲	۲۶۰/۲	۲۷۵/۴	۲۸۵/۶	۲۸۵/۶	۲۷۸/۴	۲۴۲/۷	۲۶۶/۸	۲۵۵/۶	۲۵۸/۷	۲۸۳/۸	۲۵۱/۲	۲۷۱/۸	۲۶۵/۶	۲۵۸/۶	۲۷۷/۵	۲۶۰/۹
۲۷۷/۹	۲۷۷/۹	۲۹۲/۱	۳۵۵/۰	۳۵۵/۰	۲۹۹/۹	۲۴۵/۲	۳۱۶/۱	۲۶۶/۷	۲۹۹/۱	۳۲۰/۷	۲۵۵/۴	۳۰۱/۴	۲۸۸/۷	۲۳۹/۱	۲۹۹/۳	۲۸۳/۶
۲۳۱/۹	۲۳۱/۹	۲۲۱/۸	۲۴۴/۲	۲۴۴/۲	۲۲۶/۱	۲۳۴/۴	۲۳۲/۱	۲۰۰/۸	۲۱۹/۲	۲۳۴/۱	۲۲۸/۵	۲۳۵/۵	۲۲۷/۲	۲۲۱/۳	۲۳۳/۲	۲۲۶/۲
۲۸۱/۳	۲۸۱/۳	۳۷۵/۷	۲۹۷/۸	۲۹۷/۸	۲۹۵/۸	۳۳۳/۳	۲۹۱/۳	۳۳۳/۳	۳۱۹/۸	۶۲۰/۲	۳۵۸/۵	۴۱۷/۴	۳۰۳/۹	۲۷۱/۷	۳۳۵/۷	۲۷۹/۳
۲۹۰/۲	۲۹۰/۲	۲۷۴/۴	۲۷۰/۶	۲۷۰/۶	۲۷۰/۱	۲۴۹/۸	۲۷۴/۳	۲۷۵/۰	۲۴۹/۰	۲۶۴/۳	۲۵۹/۷	۲۶۰/۱	۲۶۶/۴	۲۴۳/۶	۲۹۴/۱	۲۵۵/۰
۲۳۸/۴	۲۳۸/۴	۲۷۶/۸	۲۵۹/۷	۲۵۹/۷	۲۸۰/۴	۲۳۶/۰	۲۷۷/۸	۲۵۶/۱	۲۵۲/۴	۲۵۵/۴	۲۵۶/۸	۲۴۳/۳	۲۸۰/۳	۲۵۵/۳	۲۶۶/۲	۲۶۴/۷
۲۷۹/۵	۲۷۹/۵	۲۹۷/۱	۲۶۵/۸	۲۶۵/۸	۳۰۲/۰	۲۳۷/۲	۲۷۰/۱	۲۵۳/۶	۲۵۲/۰	۲۵۸/۱	۲۴۵/۴	۲۵۸/۴	۲۶۶/۹	۳۲۴/۵	۲۸۴/۴	۲۹۴/۷
۲۳۶/۵	۲۳۶/۵	۲۷۲/۲	۲۶۵/۶	۲۶۵/۶	۲۳۶/۸	۲۷۹/۷	۲۶۲/۶	۲۴۹/۸	۲۶۰/۷	۲۴۸/۵	۲۶۲/۷	۲۴۶/۱	۲۵۵/۴	۲۵۰/۱	۲۶۶/۸	۲۵۱/۰
۲۷۹/۱	۲۷۹/۱	۳۰۸/۳	۲۸۳/۲	۲۸۳/۲	۲۹۵/۱	۲۶۴/۴	۳۱۹/۷	۲۷۶/۵	۲۷۶/۰	۳۱۲/۸	۲۶۶/۴	۲۹۵/۱	۲۸۵/۵	۲۷۴/۵	۲۹۰/۳	۲۷۸/۷
۳۳۹/۵	۳۳۹/۵	۳۵۵/۵	۳۲۴/۲	۳۲۴/۲	۳۵۱/۱	۳۲۴/۸	۳۶۸/۱	۲۸۵/۲	۳۷۹/۱	۳۱۳/۴	۲۹۷/۶	۳۴۷/۲	۳۱۱/۷	۳۱۴/۹	۳۳۸/۰	۳۳۰/۷
۳۰۵/۴	۳۰۵/۴	۲۹۱/۷	۳۰۸/۵	۳۰۸/۵	۳۰۷/۱	۳۳۳/۵	۳۰۵/۹	۳۰۳/۰	۲۸۳/۲	۳۰۹/۷	۳۲۲/۴	۳۱۳/۶	۳۲۱/۹	۲۷۹/۷	۳۱۷/۷	۳۰۱/۷
۲۵۶/۳	۲۵۶/۳	۲۶۸/۵	۲۵۹/۲	۲۵۹/۲	۲۵۷/۶	۲۳۵/۶	۲۹۷/۷	۲۶۶/۴	۲۵۸/۶	۲۶۷/۱	۲۶۰/۵	۲۶۷/۹	۲۶۳/۴	۲۴۳/۷	۲۶۵/۳	۳۳۷/۲
۳۲۱/۷	۳۲۱/۷	۳۳۹/۱	۲۸۴/۷	۲۸۴/۷	۲۹۲/۶	۳۶۴/۷	۲۷۸/۰	۳۱۷/۰	۳۱۸/۸	۳۰۳/۴	۳۴۸/۶	۳۱۲/۰	۲۶۴/۴	۳۰۵/۷	۲۶۸/۷	۲۹۵/۴
۱۷۵/۱	۱۷۵/۱	۲۱۳/۶	۱۷۰/۲	۱۷۰/۲	۱۹۹/۶	۱۹۶/۸	۱۹۹/۲	۲۲۹/۶	۱۸۰/۲	۱۷۹/۴	۱۹۲/۸	۱۹۶/۲	۱۹۹/۱	۲۰۸/۰	۲۰۷/۱	۲۱۷/۱
۱۷۸/۷	۱۷۸/۷	۲۱۵/۲	۱۷۲/۱	۱۷۲/۱	۱۹۹/۳	۱۹۵/۲	۱۹۹/۱	۲۴۵/۳	۱۸۰/۴	۲۰۴/۶	۱۹۲/۷	۱۹۹/۴	۱۹۷/۲	۲۱۰/۲	۲۰۵/۳	۲۰۹/۰
۱۷۷/۲	۱۷۷/۲	۲۱۲/۷	۱۷۱/۰	۱۷۱/۰	۱۹۹/۳	۱۹۵/۳	۲۰۵/۶	۲۳۹/۵	۱۸۰/۷	۲۰۰/۷	۲۰۱/۶	۱۹۹/۶	۱۹۷/۹	۲۱۳/۱	۲۰۹/۶	۲۱۷/۷
۲۲۴/۸	۲۲۴/۸	۲۹۰/۲	۲۳۷/۸	۲۳۷/۸	۲۴۵/۲	۲۶۶/۰	۲۷۲/۷	۲۵۴/۹	۲۲۰/۱	۲۵۱/۹	۲۲۴/۸	۲۶۹/۵	۲۳۸/۵	۲۷۴/۷	۲۷۱/۸	۲۵۵/۰
۱۷۳/۹	۱۷۳/۹	۲۰۳/۷	۱۶۴/۷	۱۶۴/۷	۲۰۱/۰	۱۹۶/۹	۱۹۶/۹	۲۰۸/۲	۱۹۶/۹	۲۱۱/۷	۱۶۹/۹	۲۱۸/۷	۲۲۵/۰	۱۶۴/۸	۱۹۱/۸	۲۴۶/۶
۱۳۲/۹	۱۳۲/۹	۱۳۳/۶	۱۲۸/۳	۱۲۸/۳	۱۳۲/۵	۱۲۸/۶	۱۳۱/۵	۱۳۱/۰	۱۳۱/۱	۱۳۱/۱	۱۳۰/۲	۱۳۰/۱	۱۳۰/۹	۱۴۰/۲	۱۲۸/۴	۱۳۱/۱
۲۹۰/۹	۲۹۰/۹	۲۸۷/۸	۳۰۲/۸	۳۰۲/۸	۲۹۱/۵	۲۶۰/۵	۲۷۹/۵	۲۸۲/۸	۳۰۱/۸	۲۸۶/۲	۲۹۲/۱	۳۱۳/۷	۲۷۳/۰	۲۶۱/۹	۲۸۶/۰	۲۷۵/۹
۳۱۶/۷	۳۱۶/۷	۳۲۰/۳	۳۳۰/۲	۳۳۰/۲	۳۷۵/۳	۳۳۰/۶	۳۰۲/۵	۳۱۰/۷	۳۰۵/۸	۳۴۱/۲	۳۴۳/۱	۳۲۴/۰	۳۲۳/۷	۳۲۴/۱	۳۳۳/۹	۳۴۱/۳
۲۳۵/۲	۲۳۵/۲	۲۵۵/۹	۲۵۷/۴	۲۵۷/۴	۲۶۳/۹	۲۸۲/۵	۲۵۰/۰	۲۵۰/۰	۲۵۰/۸	۲۶۱/۲	۲۷۳/۲	۲۵۲/۰	۲۴۹/۵	۲۷۸/۷	۲۶۷/۲	۲۵۰/۷
۱۳۰/۵	۱۳۰/۵	۱۳۴/۷	۱۳۰/۶	۱۳۰/۶	۱۳۵/۴	۱۳۲/۶	۱۳۶/۷	۱۳۹/۵	۱۳۱/۹	۱۳۳/۱	۱۲۸/۹	۱۳۵/۶	۱۳۵/۳	۱۳۱/۲	۱۳۲/۹	۱۳۸/۲
۲۶۵/۰	۲۶۵/۰	۲۸۷/۰	۳۲۴/۸	۳۲۴/۸	۲۸۷/۷	۲۹۳/۴	۲۹۴/۵	۳۳۲/۶	۳۱۶/۵	۲۸۹/۹	۳۴۴/۸	۳۰۶/۹	۲۶۸/۲	۲۷۳/۹	۲۹۸/۶	۲۶۸/۶
۱۷۲/۱	۱۷۲/۱	۲۰۷/۴	۱۶۷/۳	۱۶۷/۳	۱۹۵/۳	۱۶۱/۸	۱۸۷/۵	۱۶۲/۳	۱۷۸/۹	۱۹۴/۵	۱۶۹/۹	۱۸۱/۷	۱۸۳/۷	۱۶۰/۴	۱۸۳/۳	۱۹۴/۹
۲۶۰/۳	۲۶۰/۳	۲۹۹/۲	۲۹۶/۴	۲۹۶/۴	۲۹۴/۳	۲۹۲/۸	۲۸۶/۹	۲۸۶/۹	۲۹۲/۳	۲۸۷/۵	۲۸۹/۵	۲۸۸/۵	۲۷۲/۱	۲۵۹/۱	۲۶۱/۶	۲۸۷/۴
۳۰۹/۰	۳۰۹/۰	۳۰۹/۰	۳۲۰/۶	۳۲۰/۶	۲۹۸/۳	۴۰۲/۳	۲۹۲/۳	۳۴۲/۶	۲۹۲/۲	۳۰۱/۷	۳۴۸/۸	۳۳۱/۳	۳۴۶/۱	۳۱۶/۲	۳۱۱/۴	۳۲۹/۳
۲۶۲/۵	۲۶۲/۵	۲۷۱/۹	۲۷۸/۹	۲۷۸/۹	۲۷۲/۵	۲۷۲/۵	۲۷۱/۶	۲۶۳/۸	۲۵۷/۸	۲۷۲/۰	۲۵۹/۸	۲۷۲/۱	۲۶۰/۲	۲۵۷/۸	۲۷۲/۳	۲۵۷/۶
۲۱۶/۵	۲۱۶/۵	۲۴۶/۰	۲۲۵/۶	۲۲۵/۶	۲۴۱/۴	۲۴۱/۴	۲۴۱/۶	۲۴۲/۸	۲۲۸/۶	۲۴۳/۹	۲۴۵/۰	۲۳۸/۸	۲۳۸/۸	۲۳۱/۲	۲۴۸/۰	۲۵۵/۵