



بانک مرکزی جمهوری اسلامی ایران
مدیریت کل آمارهای اقتصادی
اداره آمار اقتصادی
دایره شاخص‌های اقتصادی

گزارش شاخص‌های ماهانه اقتصادی در اسفند ماه ۱۳۸۸


«نقل مطالب فقط با ذکر ماخذ مجاز است»


فروردین ماه ۱۳۸۹

www.cbi.ir

بسمه تعالی

خلاصه نتایج شاخص های ماهانه اقتصادی در اسفند ماه ۱۳۸۸

افزایش 

ثابت یا تقریباً بدون تغییر 

کاهش 

درصد تغییر نسبت به :

ماه مشابه سال قبل	ماه قبل	شرح
۱۰/۴ 	۱/۸ 	شاخص بهای کالاها و خدمات مصرفی در مناطق شهری ایران
۹/۵ 	۰/۹ 	شاخص بهای تولید کننده در ایران
۱۴/۹ 	۰/۸ 	شاخص بهای کالاهای صادراتی در ایران
۸/۸ 	۱/۳ 	شاخص بهای کالاها و خدمات مصرفی در شهر تهران
۶/۶ 	۰/۰ 	شاخص دستمزد کارگران ساختمانی در مناطق شهری ایران
۸/۱ 	۲۱/۶ 	شاخص تعداد اسناد مبادله شده در اتاق پایاپای اسناد بانکی تهران
۴۲/۲ 	۴۶/۵ 	شاخص مبلغ اسناد مبادله شده در اتاق پایاپای اسناد بانکی تهران
۱۵/۲ 	۱۶/۰ 	شاخص تعداد اسناد برگشت داده شده در اتاق پایاپای اسنادبانکی تهران
۱۲۱/۲ 	۱۵۵/۴ 	شاخص مبلغ اسناد برگشت داده شده در اتاق پایاپای اسناد بانکی تهران
۶۱/۲ 	۶۹/۰ 	شاخص مبلغ سفته و برات و اخواست شده در شهر تهران
۳۷۴/۲ 	۱۶۲/۶ 	شاخص ارزش سهام معامله شده در سازمان بورس اوراق بهادار تهران
۲۸/۳ 	۱/۵ 	متوسط قیمت فروش یک سکه تمام بهارآزادی (طرح قدیم) در بازار آزاد شهر تهران
۲۲/۲ 	۱/۷ 	متوسط قیمت فروش یک سکه تمام بهارآزادی (طرح جدید) در بازار آزاد شهر تهران
۱/۷ 	۰/۵ 	متوسط قیمت فروش یک دلار آمریکا در بازار آزاد شهر تهران
۸/۸ 	۲/۴ 	متوسط قیمت فروش یک یورو در بازار آزاد شهر تهران

خلاصه ای از آمار و اطلاعات مندرج در گزارش شاخص های ماهانه اقتصادی

در اسفند ماه ۱۳۸۸

- ۱- شاخص بهای کالاها و خدمات مصرفی در مناطق شهری ایران در اسفند ماه ۱۳۸۸ نسبت به ماه قبل و ماه مشابه سال ۱۳۸۷ به ترتیب ۱/۸ درصد و ۱۰/۴ درصد افزایش داشته است.
- ۲- شاخص بهای تولید کننده در ایران در اسفند ماه ۱۳۸۸ در مقایسه با ماه قبل و ماه مشابه سال ۱۳۸۷ به ترتیب ۰/۹ درصد و ۹/۵ درصد افزایش یافته است.
- ۳- شاخص بهای کالاهای صادراتی در ایران در اسفند ماه ۱۳۸۸ نسبت به ماه قبل و ماه مشابه سال ۱۳۸۷ به ترتیب ۰/۸ درصد و ۱۴/۹ درصد افزایش داشته است.
- ۴- در اسفند ماه ۱۳۸۸ شاخص دستمزد کارگران ساختمانی در مناطق شهری ایران در مقایسه با ماه قبل بدون تغییر بود و نسبت به ماه مشابه سال ۱۳۸۷ معادل ۶/۶ درصد افزایش نشان می دهد.
- ۵- در اسفند ماه ۱۳۸۸ شاخص های تعداد و مبلغ اسناد مبادله شده در اتاق پایاپای اسناد بانکی تهران نسبت به ماه قبل به ترتیب ۲۱/۶ درصد و ۴۶/۵ درصد و در مقایسه با ماه مشابه سال ۱۳۸۷ به ترتیب ۸/۱ درصد و ۴۲/۲ درصد افزایش داشته است.
- ۶- در اسفند ماه ۱۳۸۸ شاخص مبلغ سفته و برات و اخواست شده در شهر تهران در مقایسه با ماه قبل و ماه مشابه سال ۱۳۸۷ به ترتیب ۶۹/۰ درصد و ۶۱/۲ درصد کاهش یافته است.
- ۷- ارزش سهام معامله شده در سازمان بورس اوراق بهادار تهران در اسفند ماه ۱۳۸۸ معادل ۱۲۳۰۹/۹ میلیارد ریال بود و شاخص آن نسبت به ماه قبل و ماه مشابه سال ۱۳۸۷ به ترتیب ۱۶۲/۶ درصد و ۳۷۴/۲ درصد افزایش داشته است.
- ۸- در اسفند ماه ۱۳۸۸ متوسط قیمت فروش یک سکه بهار آزادی در بازار آزاد شهر تهران با طرح قدیم ۲۸۸۰۱۰۴ ریال و با طرح جدید ۲۶۸۱۸۱۳ ریال بود که در مقایسه با ماه قبل به ترتیب ۱/۵ درصد و ۱/۷ درصد و نسبت به ماه مشابه سال ۱۳۸۷ به ترتیب ۲۸/۳ درصد و ۲۲/۲ درصد افزایش نشان می دهد.
- ۹- در اسفند ماه ۱۳۸۸ متوسط قیمت فروش یک دلار آمریکا و یک یورو در بازار آزاد شهر تهران به ترتیب ۱۰۰۵۲ ریال و ۱۳۶۸۹ ریال بود که در مقایسه با ماه قبل به ترتیب ۰/۵ درصد و ۲/۴ درصد کاهش و نسبت به ماه مشابه سال ۱۳۸۷ به ترتیب ۱/۷ درصد و ۸/۸ درصد افزایش داشته است.

فهرست مطالب

شماره صفحه

عنوان

- ۱- شاخص های قیمت
- ۲- شاخص دستمزد کارگران ساختمانی در مناطق شهری ایران
- ۳- تعداد و مبلغ اسناد مبادله شده و برگشت داده شده در اتاق پایاپای اسناد بانکی تهران
- ۴- آمار فروش سفته و برات در شهر تهران
- ۵- آمار سفته و برات و اخواست شده در شهر تهران
- ۶- تعداد و ارزش سهام معامله شده در سازمان بورس اوراق بهادار تهران
- ۷- متوسط قیمت فروش یک سکه تمام بهار آزادی (طرح قدیم و جدید) در بازار آزاد شهر تهران
- ۸- متوسط قیمت فروش یک دلار آمریکا و یک یورو (اسکناس) در بازار آزاد شهر تهران

علائم

- درصد تغییر بیش از پانصد است.
- ×× درصد تغییر محاسبه نشده است .
- محاسبه درصد تغییر نسبت به دوره مشابه سال قبل معنا ندارد .
- θ درصد تغییر قابل محاسبه نمی باشد یا نامعین است .
- عدد در دسترس نمی باشد .
- * عدد نزدیک صفر است .

توضیحات

- شاخص مبلغ از اعداد به میلیون ریال ، شاخص تعداد از اعداد کامل و درصد تغییرها در جداول مربوط از اعداد شاخص محاسبه شده است .
- اختلاف جزئی برخی از اعداد این گزارش نسبت به گزارش های قبلی ناشی از تجدید نظر در اعداد گزارش های قبلی و تغییر سال پایه می باشد .
- در جداول، اختلاف جزئی در جمع ناشی از سرراست (روند) کردن اعداد است .

۱ - شاخص های قیمت

الف - اسفند ماه ۱۳۸۸

شاخص بهای کالاها و خدمات مصرفی در مناطق شهری ایران در اسفند ماه ۱۳۸۸ به عدد ۲۱۱/۹ رسید که نسبت به ماه قبل و ماه مشابه سال ۱۳۸۷ به ترتیب ۱/۸ درصد و ۱۰/۴ درصد افزایش داشته است.

شاخص بهای تولید کننده در ایران در اسفند ماه ۱۳۸۸ به عدد ۱۸۹/۰ رسید که نسبت به ماه قبل و ماه مشابه سال ۱۳۸۷ به ترتیب ۰/۹ درصد و ۹/۵ درصد افزایش یافته است. در این ماه شاخص بهای کالاهای صادراتی در ایران به عدد ۱۹۶/۸ رسید که در مقایسه با ماه قبل و ماه مشابه سال ۱۳۸۷ به ترتیب ۰/۸ درصد و ۱۴/۹ درصد افزایش داشته است (جدول شماره ۱).

در این ماه شاخص بهای کالاها و خدمات مصرفی در شهر تهران به عدد ۲۱۰/۹ رسید که نسبت به ماه قبل و ماه مشابه سال ۱۳۸۷ به ترتیب ۱/۳ درصد و ۸/۸ درصد افزایش یافته است (جدول شماره ۲).

ب - سال ۱۳۸۸

متوسط شاخص بهای کالاها و خدمات مصرفی در مناطق شهری ایران در سال ۱۳۸۸ به عدد ۲۰۳/۰ بالغ گردید که در مقایسه با سال ۱۳۸۷ معادل ۱۰/۸ درصد افزایش داشته است. متوسط شاخص بهای تولیدکننده در ایران در سال ۱۳۸۸ به عدد ۱۸۱/۰ بالغ گردید که نسبت به سال ۱۳۸۷ معادل ۷/۴ درصد افزایش نشان می دهد.

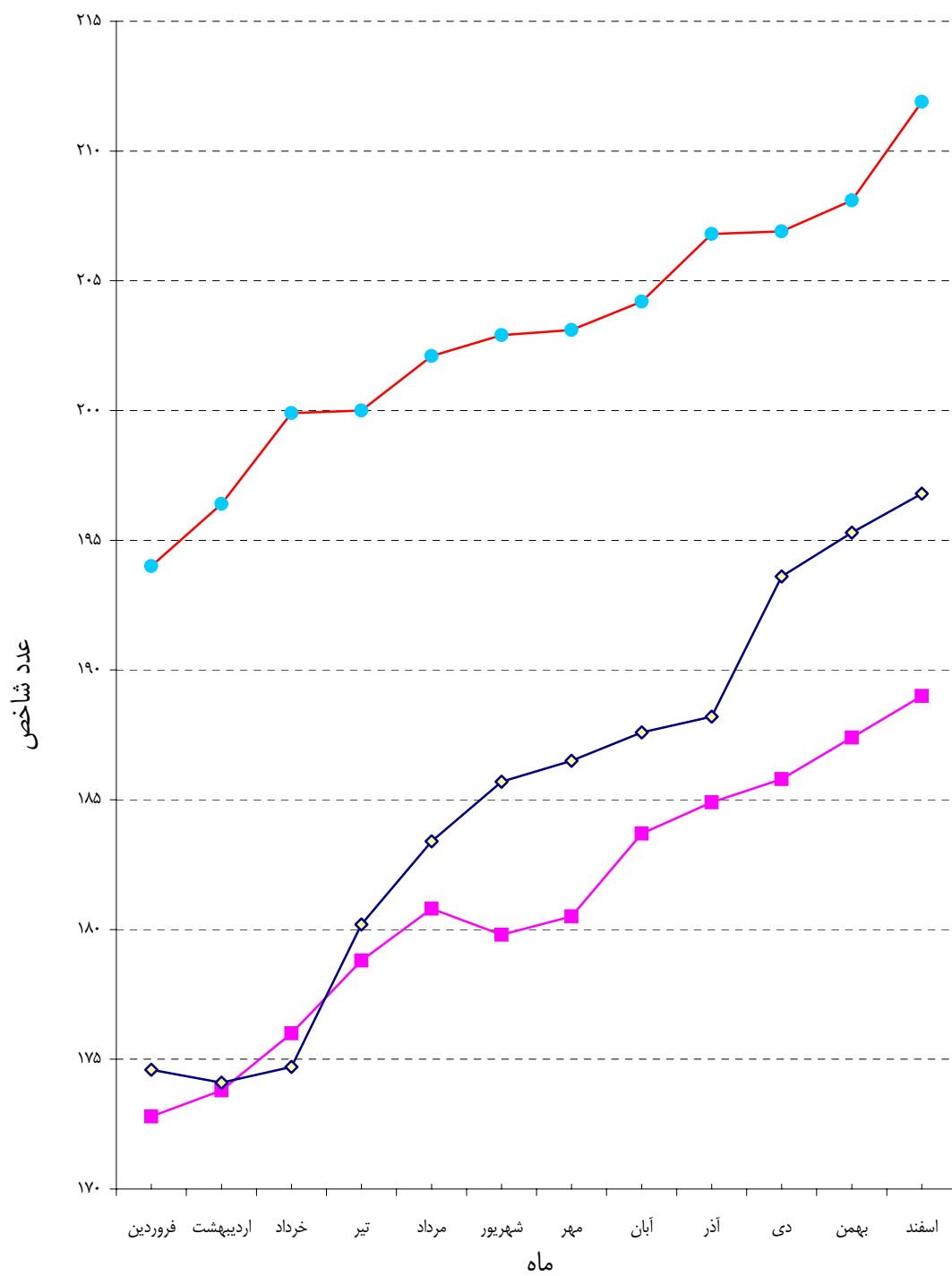
متوسط شاخص بهای کالاهای صادراتی در ایران در سال ۱۳۸۸ به عدد ۱۸۵/۱ رسید که در مقایسه با سال ۱۳۸۷ معادل ۶/۸ درصد کاهش داشته است (جدول شماره ۱). متوسط شاخص بهای کالاها و خدمات مصرفی برای شهر تهران در سال ۱۳۸۸ به عدد ۲۰۳/۵ بالغ گردید که نسبت به سال ۱۳۸۷ معادل ۱۱/۵ درصد افزایش نشان می دهد (جدول شماره ۲).

جدول شماره ۱
شاخص های قیمت
(۱۳۸۳=۱۰۰)

شاخص بهای کالاهای صادراتی		شاخص بهای تولید کننده			شاخص بهای کالاها و خدمات مصرفی			دوره	
درصد تغییر نسبت به :		شاخص کل	درصد تغییر نسبت به :		شاخص کل	درصد تغییر نسبت به :			
دوره مشابه سال قبل	دوره قبل		دوره مشابه سال قبل	دوره قبل		دوره مشابه سال قبل	دوره قبل		
-	۵۹/۸	۵۵/۴	-	۲۲/۹	۵۰/۶	-	۲۰/۱	۵۱/۶	۱۳۷۸ سال
-	۱۷/۷	۶۵/۲	-	۱۶/۲	۵۸/۸	-	۱۲/۶	۵۸/۲	۱۳۷۹ "
-	۱/۳	۶۶/۰	-	۱۰/۹	۶۵/۳	-	۱۱/۴	۶۴/۸	۱۳۸۰ "
-	۵/۷	۶۹/۸	-	۱۳/۵	۷۴/۰	-	۱۵/۸	۷۵/۰	۱۳۸۱ "
-	۱۱/۷	۷۷/۹	-	۱۵/۶	۸۵/۶	-	۱۵/۶	۸۶/۷	۱۳۸۲ "
-	۲۸/۴	۱۰۰/۰	-	۱۶/۸	۱۰۰/۰	-	۱۵/۲	۱۰۰/۰	۱۳۸۳ "
-	۱۳/۰	۱۱۳/۰	-	۸/۸	۱۰۸/۸	-	۱۰/۴	۱۱۰/۴	۱۳۸۴ "
-	۱۶/۷	۱۳۱/۹	-	۱۱/۶	۱۲۱/۴	-	۱۱/۹	۱۲۳/۵	۱۳۸۵ "
-	۲۳/۳	۱۶۲/۶	-	۱۴/۹	۱۳۹/۵	-	۱۸/۴	۱۴۶/۲	۱۳۸۶ "
-	۲۲/۱	۱۹۸/۵	-	۲۰/۹	۱۶۸/۶	-	۲۵/۴	۱۸۳/۳	۱۳۸۷ "
-۵/۹	-۴/۴	۱۷۱/۳	۱۵/۱	-۰/۳	۱۷۲/۶	۱۷/۸	۰/۴	۱۹۱/۹	۱۳۸۷ اسفند
-۷/۳	۱/۹	۱۷۴/۶	۱۲/۶	۰/۱	۱۷۲/۸	۱۵/۵	۱/۱	۱۹۴/۰	۱۳۸۸ فروردین
-۱۲/۸	-۰/۳	۱۷۴/۱	۱۰/۴	۰/۶	۱۷۳/۸	۱۵/۰	۱/۲	۱۹۶/۴	اردیبهشت
-۱۷/۸	۰/۳	۱۷۴/۷	۹/۹	۱/۲	۱۷۶/۰	۱۴/۵	۱/۸	۱۹۹/۹	خرداد
-۱۵/۷	۳/۱	۱۸۰/۲	۸/۰	۱/۶	۱۷۸/۸	۱۴/۰	۰/۱	۲۰۰/۰	تیر
-۱۶/۹	۱/۸	۱۸۳/۴	۶/۶	۱/۱	۱۸۰/۸	۱۳/۱	۱/۱	۲۰۲/۱	مرداد
-۱۷/۲	۱/۳	۱۸۵/۷	۴/۲	-۰/۶	۱۷۹/۸	۹/۳	۰/۴	۲۰۲/۹	شهریور
-۱۴/۷	۰/۴	۱۸۶/۵	۳/۵	۰/۴	۱۸۰/۵	۷/۶	۰/۱	۲۰۳/۱	مهر
-۳/۹	۰/۶	۱۸۷/۶	۴/۶	۱/۸	۱۸۳/۷	۷/۴	۰/۵	۲۰۴/۲	آبان
۵/۲	۰/۳	۱۸۸/۲	۵/۶	۰/۷	۱۸۴/۹	۷/۴	۱/۳	۲۰۶/۸	آذر
۷/۷	۲/۹	۱۹۳/۶	۷/۰	۰/۵	۱۸۵/۸	۷/۸	۰/۰	۲۰۶/۹	دی
۹/۰	۰/۹	۱۹۵/۳	۸/۳	۰/۹	۱۸۷/۴	۸/۹	۰/۶	۲۰۸/۱	بهمن
۱۴/۹	۰/۸	۱۹۶/۸	۹/۵	۰/۹	۱۸۹/۰	۱۰/۴	۱/۸	۲۱۱/۹	اسفند
-	-۶/۸	۱۸۵/۱	-	۷/۴	۱۸۱/۰	-	۱۰/۸	۲۰۳/۰	سال

درصد تغییر از اعداد کامل محاسبه شده است .

نمودار شماره ۱
شاخص های قیمت در سال ۱۳۸۸
(۱۳۸۳=۱۰۰)



—■— شاخص بهای تولیدکننده در ایران

—◇— شاخص بهای کالاهای صادراتی در ایران

—●— شاخص بهای کالاهای و خدمات مصرفی در مناطق شهری ایران

جدول شماره ۲
شاخص بهای کالاها و خدمات مصرفی در شهر تهران
(۱۳۸۳=۱۰۰)

درصد تغییر نسبت به :		شاخص کل	دوره
دوره مشابه سال قبل	دوره قبل		
-	۱۹/۰	۴۸/۹	سال ۱۳۷۸
-	۱۵/۳	۵۶/۴	" ۱۳۷۹
-	۱۵/۶	۶۵/۳	" ۱۳۸۰
-	۱۶/۴	۷۵/۹	" ۱۳۸۱
-	۱۴/۶	۸۷/۰	" ۱۳۸۲
-	۱۴/۹	۱۰۰/۰	" ۱۳۸۳
-	۹/۴	۱۰۹/۴	" ۱۳۸۴
-	۱۰/۸	۱۲۱/۲	" ۱۳۸۵
-	۱۸/۸	۱۴۴/۰	" ۱۳۸۶
-	۲۶/۷	۱۸۲/۵	" ۱۳۸۷
			۱۳۸۷
۲۰/۴	۰/۶	۱۹۳/۹	اسفند
			۱۳۸۸
۱۸/۷	۰/۸	۱۹۵/۵	فروردین
۱۷/۷	۱/۱	۱۹۷/۷	اردیبهشت
۱۶/۲	۱/۱	۱۹۹/۹	خرداد
۱۵/۷	۰/۵	۲۰۰/۸	تیر
۱۴/۴	۱/۰	۲۰۲/۸	مرداد
۱۰/۶	۰/۵	۲۰۳/۹	شهریور
۸/۹	۰/۱	۲۰۴/۱	مهر
۸/۲	۰/۶	۲۰۵/۳	آبان
۶/۸	۰/۵	۲۰۶/۳	آذر
۶/۹	۰/۲	۲۰۶/۸	دی
۸/۰	۰/۶	۲۰۸/۱	بهمن
۸/۸	۱/۳	۲۱۰/۹	اسفند
-	۱۱/۵	۲۰۳/۵	سال

درصد تغییر از اعداد کامل محاسبه شده است .

۲ - شاخص دستمزد کارگران ساختمانی در مناطق شهری ایران
(۱۳۸۳=۱۰۰)

الف - اسفند ماه ۱۳۸۸

شاخص دستمزد کارگران ساختمانی در اسفند ماه ۱۳۸۸ به عدد ۲۷۶/۶ رسید که در مقایسه با ماه قبل تقریباً بدون تغییر بود و نسبت به ماه مشابه سال ۱۳۸۷ معادل ۶/۶ درصد افزایش داشته است. در این ماه شاخص های دستمزد بنا و کارگر ساده ساختمانی به ترتیب به اعداد ۲۶۳/۳ و ۲۶۹/۱ رسید که نسبت به ماه قبل شاخص دستمزد بنا ۰/۴ درصد افزایش و شاخص دستمزد کارگر ساده ساختمانی ۰/۲ درصد کاهش داشت و در مقایسه با ماه مشابه سال ۱۳۸۷ به ترتیب ۳/۸ درصد و ۳/۳ درصد افزایش یافته است (جدول شماره ۳).

ب - سال ۱۳۸۸

متوسط شاخص دستمزد کارگران ساختمانی در سال ۱۳۸۸ به عدد ۲۶۹/۸ رسید که در مقایسه با سال ۱۳۸۷ معادل ۹/۶ درصد افزایش نشان می دهد. در سال ۱۳۸۸ متوسط شاخص های دستمزد بنا و کارگر ساده ساختمانی به ترتیب به اعداد ۲۵۹/۳ و ۲۶۵/۵ بالغ گردید که نسبت به سال ۱۳۸۷ به ترتیب ۷/۱ درصد و ۳/۴ درصد افزایش داشته است (جدول شماره ۳).

جدول شماره ۳
شاخص دستمزد کارگران ساختمانی در مناطق شهری ایران
(۱۰۰=۱۳۸۳)

شاخص دستمزد کارگر ساده		شاخص دستمزد بنا			شاخص دستمزد کارگران ساختمانی ^۱			دوره	
درصد تغییر نسبت به :		شاخص	درصد تغییر نسبت به :		شاخص	درصد تغییر نسبت به :			
دوره مشابه سال قبل	دوره قبل		دوره مشابه سال قبل	دوره قبل		دوره مشابه سال قبل	دوره قبل		
-	۱۳/۰	۳۸/۱	-	۱۶/۵	۴۳/۹	-	۱۳/۴	۴۴/۹	۱۳۷۸
-	۱۰/۲	۴۲/۰	-	۱۰/۸	۴۸/۶	-	۱۰/۷	۴۹/۸	۱۳۷۹
-	۱۰/۶	۴۶/۵	-	۱۰/۴	۵۳/۷	-	۹/۷	۵۴/۶	۱۳۸۰
-	۲۳/۶	۵۷/۵	-	۱۶/۵	۶۲/۵	-	۱۷/۹	۶۴/۴	۱۳۸۱
-	۳۴/۶	۷۷/۳	-	۲۶/۰	۷۸/۸	-	۲۳/۵	۷۹/۵	۱۳۸۲
-	۲۹/۳	۱۰۰/۰	-	۲۶/۹	۱۰۰/۰	-	۲۵/۸	۱۰۰/۰	۱۳۸۳
-	۱۶/۶	۱۱۶/۶	-	۱۶/۹	۱۱۶/۹	-	۱۸/۱	۱۱۸/۱	۱۳۸۴
-	۱۶/۲	۱۳۵/۵	-	۱۷/۰	۱۳۶/۸	-	۱۸/۶	۱۴۰/۱	۱۳۸۵
-	۴۳/۰	۱۹۳/۸	-	۳۳/۰	۱۸۱/۹	-	۳۰/۵	۱۸۲/۹	۱۳۸۶
-	۳۲/۵	۲۵۶/۷	-	۳۳/۲	۲۴۲/۲	-	۳۴/۷	۲۴۶/۳	۱۳۸۷
۱۵/۷	-۰/۳	۲۶۰/۴	۲۵/۰	-۰/۲	۲۵۳/۶	۲۴/۸	-۰/۲	۲۹۵/۵	۱۳۸۷
۱۱/۶	-۰/۱	۲۶۰/۷	۱۹/۰	-۰/۶	۲۵۵/۱	۲۰/۴	-۰/۳	۲۶۰/۲	۱۳۸۸
۷/۲	-۰/۳	۲۵۹/۹	۱۴/۸	-۰/۲	۲۵۴/۶	۱۶/۴	-۰/۳	۲۶۱/۱	فروردین
۴/۵	-۰/۲	۲۶۰/۴	۱۲/۱	۱/۰	۲۵۷/۲	۱۲/۸	-۰/۸	۲۶۳/۳	اردیبهشت
۲/۵	-۰/۶	۲۶۱/۹	۸/۱	-۰/۳	۲۵۶/۳	۱۰/۲	-۰/۵	۲۶۴/۶	خرداد
-۰/۵	-۰/۷	۲۶۳/۸	۶/۸	۱/۱	۲۵۹/۰	۹/۲	۱/۳	۲۶۸/۰	تیر
-۰/۷	-۰/۶	۲۶۵/۳	۴/۹	-۰/۱	۲۵۸/۸	۸/۵	۱/۰	۲۷۰/۸	مرداد
۱/۲	-۰/۸	۲۶۷/۳	۴/۳	-۰/۴	۲۵۹/۹	۷/۹	-۰/۹	۲۷۳/۲	شهریور
۲/۱	-۰/۷	۲۶۹/۳	۳/۸	-۰/۵	۲۶۱/۱	۷/۲	-۰/۳	۲۷۳/۹	مهر
۲/۵	-۰/۰	۲۶۹/۳	۳/۴	-۰/۳	۲۶۲/۰	۶/۱	-۰/۳	۲۷۴/۸	آبان
۲/۹	-۰/۱	۲۶۹/۶	۳/۴	-۰/۰	۲۶۱/۹	۵/۶	-۰/۰	۲۷۴/۸	آذر
۳/۳	-۰/۰	۲۶۹/۶	۳/۶	-۰/۲	۲۶۲/۳	۶/۸	-۰/۶	۲۷۶/۵	دی
۳/۳	-۰/۲	۲۶۹/۱	۳/۸	-۰/۴	۲۶۳/۳	۶/۶	-۰/۰	۲۷۶/۶	بهمن
-	۳/۴	۲۶۵/۵	-	۷/۱	۲۵۹/۳	-	۹/۶	۲۶۹/۸	اسفند
									سال

۱- اقلام شاخص دستمزد کارگران ساختمانی شامل مزد بنای سفت کار، کارگر ساده ساختمانی، اجرت نقاش، اجرت آسفالت کار بام، اجرت مقنی، اجرت سیمان کار، اجرت کاشی کار و اجرت گچ کار می باشد.

۳ - تعداد و مبلغ اسناد مبادله شده و برگشت داده شده در اتاق پایاپای اسناد بانکی تهران

(۱۳۸۳=۱۰۰)

الف - اسفند ماه ۱۳۸۸

در اسفند ماه ۱۳۸۸ در اتاق پایاپای اسناد بانکی تهران حدود ۴/۸ میلیون برگ سند به مبلغی معادل ۵۸۸/۴ هزار میلیارد ریال مبادله گردید. در این ماه شاخص های تعداد و مبلغ اسناد مبادله شده به ترتیب به اعداد ۸۵/۰ و ۳۹۰/۲ رسید که در مقایسه با ماه قبل به ترتیب ۲۱/۶ درصد و ۴۶/۵ درصد و نسبت به ماه مشابه سال ۱۳۸۷ به ترتیب ۸/۱ درصد و ۴۲/۲ درصد افزایش داشته است.

در ماه مورد بررسی ۵۲۶ هزار برگ سند به مبلغی حدود ۴۷/۴ هزار میلیارد ریال در اتاق پایاپای اسناد بانکی تهران برگشت داده شد. شاخص های تعداد و مبلغ این اسناد در اسفند ماه ۱۳۸۸ به ترتیب به اعداد ۱۸۶/۲ و ۸۴۸/۲ رسید که نسبت به ماه قبل به ترتیب ۱۶/۰ درصد و ۱۵۵/۴ درصد و در مقایسه با ماه مشابه سال ۱۳۸۷ به ترتیب ۱۵/۲ درصد و ۱۲۱/۲ درصد افزایش نشان می دهد (جدول شماره ۴ و ۵).

در اسفند ماه ۱۳۸۸ نسبت های تعداد و مبلغ اسناد برگشت داده شده به مبادله شده به ترتیب به ۱۰/۹ درصد و ۸/۱ درصد رسید. نسبت های مزبور در اسفند ماه ۱۳۸۷ به ترتیب ۱۰/۲ درصد و ۵/۲ درصد بوده است (جدول شماره ۴).

ب - سال ۱۳۸۸

در سال ۱۳۸۸ در اتاق پایاپای اسناد بانکی تهران حدود ۴۷/۵ میلیون برگ سند به مبلغی معادل ۴۶۲۹/۴ هزار میلیارد ریال مبادله گردید. در این سال متوسط شاخص های تعداد و مبلغ اسناد مبادله شده به ترتیب به اعداد ۶۹/۵ و ۲۵۵/۸ رسید که در مقایسه با سال ۱۳۸۷ به ترتیب ۲۵/۴ درصد و ۰/۷ درصد کاهش یافته است.

در سال ۱۳۸۸ حدود ۵/۱ میلیون برگ سند به مبلغی معادل ۲۳۴/۱ هزار میلیارد ریال در اتاق پایاپای اسناد بانکی تهران برگشت داده شد. در این سال متوسط شاخص های تعداد و مبلغ اسناد برگشت داده شده به ترتیب به اعداد ۱۴۹/۹ و ۳۴۸/۹ رسید که نسبت به سال ۱۳۸۷ به ترتیب ۲/۹ درصد و ۱۱/۸ درصد افزایش داشته است (جدول شماره ۴ و ۵).

در سال ۱۳۸۸ نسبت اسناد برگشت داده شده به مبادله شده از نظر تعداد و مبلغ به ترتیب به ۱۰/۷ درصد و ۵/۱ درصد رسید. نسبت های مزبور در سال ۱۳۸۷ به ترتیب ۷/۸ درصد و ۴/۵ درصد بوده است (جدول شماره ۴).

جدول شماره ۴

تعداد و مبلغ اسناد مبادله شده و برگشت داده شده در اتاق پایاپای اسناد بانکی تهران
(تعداد به هزار برگ - مبلغ به میلیارد ریال)

درصد اسناد برگشتی به مبادله شده		اسناد برگشت داده شده		اسناد مبادله شده		دوره
مبلغ	تعداد	مبلغ	تعداد	مبلغ	تعداد	
۴/۳	۵/۹	۲۰۸۵۸	۲۶۳۲	۴۸۸۹۲۸	۴۴۷۰۵	سال ۱۳۷۸
۴/۳	۵/۶	۲۷۳۱۵	۲۸۱۷	۶۳۰۸۴۰	۵۰۱۹۲	" ۱۳۷۹
۴/۴	۵/۰	۳۶۸۴۹	۲۹۳۵	۸۳۲۷۵۵	۵۸۸۱۹	" ۱۳۸۰
۴/۲	۴/۵	۴۵۳۶۸	۳۱۰۳	۱۰۸۹۴۰۵	۶۸۳۰۲	" ۱۳۸۱
۴/۳	۴/۵	۶۰۱۴۳	۳۴۳۱	۱۴۰۹۶۸۰	۷۶۱۰۱	" ۱۳۸۲
۳/۷	۵/۰	۶۷۰۹۵	۳۳۹۲	۱۸۰۹۷۵۴	۶۸۲۸۷	" ۱۳۸۳
۴/۲	۴/۹	۸۸۰۷۳	۳۵۴۶	۲۰۹۰۷۶۱	۷۱۸۶۱	" ۱۳۸۴
۳/۶	۴/۶	۱۰۹۲۶۳	۳۵۹۹	۲۹۹۸۷۵۸	۷۸۲۰۱	" ۱۳۸۵
۳/۶	۵/۰	۱۴۷۶۸۰	۳۹۲۵	۴۱۵۷۰۶۵	۷۹۰۵۴	" ۱۳۸۶
۴/۵	۷/۸	۲۰۹۴۲۲	۴۹۴۴	۴۶۶۳۵۷۱	۶۳۶۴۹	" ۱۳۸۷
						۱۳۸۷
۵/۲	۱۰/۲	۲۱۴۳۹	۴۵۷	۴۱۳۸۹۱	۴۴۷۳	اسفند
						۱۳۸۸
۴/۳	۱۰/۴	۹۸۶۹	۲۶۳	۲۲۸۶۶۹	۲۵۲۷	فروردین
۴/۸	۹/۸	۱۷۱۸۳	۳۸۷	۳۶۱۴۱۰	۳۹۵۹	اردیبهشت
۴/۷	۱۰/۶	۱۶۱۰۷	۴۰۷	۳۴۵۱۰۲	۳۸۲۶	خرداد
۵/۲	۱۰/۷	۱۸۸۷۵	۴۱۶	۳۶۴۴۳۷	۳۸۹۰	تیر
۴/۲	۱۱/۱	۱۶۶۸۵	۴۴۲	۳۹۳۹۶۰	۳۹۸۷	مرداد
۴/۶	۱۰/۸	۱۷۲۳۵	۴۳۵	۳۷۸۴۵۴	۴۰۲۲	شهریور
۴/۷	۱۰/۲	۱۸۲۱۵	۴۱۵	۳۹۰۴۸۲	۴۰۶۳	مهر
۴/۵	۱۰/۵	۱۸۷۲۷	۴۳۲	۴۱۵۰۶۸	۴۱۱۷	آبان
۴/۸	۱۰/۸	۱۷۸۴۷	۴۴۶	۳۶۸۵۹۲	۴۱۴۴	آذر
۴/۴	۱۱/۳	۱۷۳۲۹	۴۶۴	۳۹۳۲۵۲	۴۱۱۸	دی
۴/۶	۱۱/۴	۱۸۵۷۱	۴۵۴	۴۰۱۵۴۲	۳۹۷۸	بهمن
۸/۱	۱۰/۹	۴۷۴۲۷	۵۲۶	۵۸۸۴۳۲	۴۸۳۷	اسفند
۵/۱	۱۰/۷	۲۳۴۰۷۱	۵۰۸۷	۴۶۲۹۴۰۰	۴۷۴۶۸	سال

جدول شماره ۵
شاخص و درصد تغییر اسناد مبادله شده و برگشت داده شده در اتاق پایاپای اسناد بانکی تهران
(۱۳۸۳=۱۰۰)

اسناد برگشت داده شده						اسناد مبادله شده						دوره
درصد تغییر نسبت به :				شاخص		درصد تغییر نسبت به :				شاخص		
دوره مشابه سال قبل		دوره قبل		مبلغ	تعداد	دوره مشابه سال قبل		دوره قبل		مبلغ	تعداد	
مبلغ	تعداد	مبلغ	تعداد			مبلغ	تعداد	مبلغ	تعداد			
-	-	۲۲/۴	۲/۲	۳۱/۱	۷۷/۶	-	-	۴۲/۱	۱۲/۰	۲۷/۰	۶۵/۵	سال ۱۳۷۸
-	-	۳۰/۹	۷/۰	۴۰/۷	۸۳/۰	-	-	۲۹/۳	۱۲/۲	۳۴/۹	۷۳/۵	" ۱۳۷۹
-	-	۳۴/۹	۴/۲	۵۴/۹	۸۶/۵	-	-	۳۱/۸	۱۷/۱	۴۶/۰	۸۶/۱	" ۱۳۸۰
-	-	۲۳/۱	۵/۸	۶۷/۶	۹۱/۵	-	-	۳۰/۹	۱۶/۱	۶۰/۲	۱۰۰/۰	" ۱۳۸۱
-	-	۳۲/۵	۱۰/۵	۸۹/۶	۱۰۱/۱	-	-	۲۹/۴	۱۱/۴	۷۷/۹	۱۱۱/۴	" ۱۳۸۲
-	-	۱۱/۶	-۱/۱	۱۰۰/۰	۱۰۰/۰	-	-	۲۸/۴	-۱۰/۲	۱۰۰/۰	۱۰۰/۰	" ۱۳۸۳
-	-	۳۱/۳	۴/۵	۱۳۱/۳	۱۰۴/۵	-	-	۱۵/۵	۵/۲	۱۱۵/۵	۱۰۵/۲	" ۱۳۸۴
-	-	۲۴/۰	۱/۵	۱۶۲/۸	۱۰۶/۱	-	-	۴۳/۵	۸/۸	۱۶۵/۷	۱۱۴/۵	" ۱۳۸۵
-	-	۳۵/۲	۹/۰	۲۲۰/۱	۱۱۵/۷	-	-	۳۸/۶	۱/۱	۲۲۹/۷	۱۱۵/۸	" ۱۳۸۶
-	-	۴۱/۸	۲۵/۹	۳۱۲/۱	۱۴۵/۷	-	-	۱۲/۲	-۱۹/۵	۲۵۷/۷	۹۳/۲	" ۱۳۸۷
۴۰/۲	۲۰/۹	۹/۱	۸/۷	۳۸۳/۴	۱۶۱/۶	-۱۵/۷	-۴۲/۲	۲۰/۱	۱۰/۵	۲۷۴/۴	۷۸/۶	۱۳۸۷ اسفند
۱۴/۲	۱۵/۴	-۵۴/۰	-۴۲/۴	۱۷۶/۵	۹۳/۱	-۶/۰	-۴۴/۶	-۴۴/۸	-۴۳/۵	۱۵۱/۶	۴۴/۴	۱۳۸۸ فروردین
۴/۹	۸/۴	۷۴/۱	۴۷/۲	۳۰۷/۳	۱۳۷/۰	-۱۷/۹	-۴۸/۴	۵۸/۰	۵۶/۸	۲۳۹/۶	۶۹/۶	اردیبهشت
-۰/۸	۱۰/۲	-۶/۲	۵/۱	۲۸۸/۱	۱۴۴/۰	-۱۴/۱	-۴۵/۱	-۴/۵	-۳/۴	۲۲۸/۸	۶۷/۲	خرداد
۴/۲	۹/۸	۱۷/۲	۲/۳	۳۳۷/۶	۱۴۷/۳	-۲۰/۱	-۴۳/۰	۵/۶	۱/۸	۲۴۱/۶	۶۸/۴	تیر
-۹/۵	-۳۶/۸	-۱۱/۶	۶/۰	۲۹۸/۴	۱۵۶/۲	-۹/۸	-۳۶/۳	۸/۱	۲/۵	۲۶۱/۲	۷۰/۱	مرداد
-۴/۳	۷/۱	۳/۳	-۱/۵	۳۰۸/۳	۱۵۳/۸	-۱۱/۷	-۲۴/۹	-۳/۹	۰/۹	۲۵۰/۹	۷۰/۷	شهریور
۵/۹	۸/۷	۵/۷	-۴/۶	۳۲۵/۸	۱۴۶/۷	-۶/۳	-۱۲/۹	۳/۲	۱/۰	۲۵۸/۹	۷۱/۴	مهر
*	۴/۸	۲/۸	۴/۱	۳۳۴/۹	۱۵۲/۷	۶/۶	-۱۰/۳	۶/۳	۱/۳	۲۷۵/۲	۷۲/۳	آبان
۰/۱	۱۴/۰	-۴/۷	۳/۳	۳۱۹/۲	۱۵۷/۷	۸/۲	۱/۰	-۱۱/۲	۰/۷	۲۴۴/۴	۷۲/۸	آذر
-۷/۶	۴/۷	-۲/۹	۴/۱	۳۰۹/۹	۱۶۴/۲	۱۱/۷	-۰/۱	۶/۷	-۰/۵	۲۶۰/۸	۷۲/۴	دی
-۵/۵	۸/۰	۷/۲	-۲/۳	۳۳۲/۱	۱۶۰/۵	۱۶/۵	-۱/۷	۲/۱	-۳/۵	۲۶۶/۳	۶۹/۹	بهمن
۱۲۱/۲	۱۵/۲	۱۵۵/۴	۱۶/۰	۸۴۸/۲	۱۸۶/۲	۴۲/۲	۸/۱	۴۶/۵	۲۱/۶	۳۹۰/۲	۸۵/۰	اسفند
-	-	۱۱/۸	۲/۹	۳۴۸/۹	۱۴۹/۹	-	-	-۰/۷	-۲۵/۴	۲۵۵/۸	۶۹/۵	سال

۴ - آمار فروش سفته و برات در شهر تهران

الف - اسفند ماه ۱۳۸۸

در اسفند ماه ۱۳۸۸ حدود ۵۳/۰ میلیارد ریال سفته و برات در شهر تهران فروخته شد که در مقایسه با ماه قبل و ماه مشابه سال ۱۳۸۷ به ترتیب ۲۵/۱ درصد و ۱۳/۲ درصد افزایش یافته است (جدول شماره ۶).

ب - سال ۱۳۸۸

در سال ۱۳۸۸ حدود ۴۸۱/۲ میلیارد ریال سفته و برات در شهر تهران فروخته شد که نسبت به سال ۱۳۸۷ معادل ۵/۰ درصد افزایش نشان می‌دهد (جدول شماره ۶).

جدول شماره ۶
مبلغ سفته و برات فروش رفته در شهر تهران

درصد تغییر نسبت به :		مبلغ (میلیون ریال)	دوره
دوره مشابه سال قبل	دوره قبل		
-	۵۲/۸	۸۹۱۶۶/۷	سال ۱۳۷۸
-	۳۷/۴	۱۲۲۵۵۵/۵	" ۱۳۷۹
-	۴۳/۶	۱۷۵۹۳۱/۴	" ۱۳۸۰
-	-۱۱/۱	۱۵۶۳۲۱/۱	" ۱۳۸۱
-	۴۷/۲	۲۳۰۰۵۰/۴	" ۱۳۸۲
-	۴۲/۶	۳۲۸۱۵۱/۴	" ۱۳۸۳
-	۱۵/۲	۳۷۸۱۴۹/۰	" ۱۳۸۴
-	۹/۲	۴۱۳۰۸۶/۷	" ۱۳۸۵
-	۳۱/۳	۵۴۲۴۹۸/۳	" ۱۳۸۶
-	-۱۵/۵	۴۵۸۵۱۰/۵	" ۱۳۸۷
			۱۳۸۷
-۴/۰	۱۶/۴	۴۶۸۶۱/۶	اسفند
			۱۳۸۸
۲/۲	-۵۶/۶	۲۰۳۲۸/۱	فروردین
-۱۶/۳	۱۰۸/۳	۴۲۳۴۸/۷	اردیبهشت
-۵/۶	-۶/۸	۳۹۴۵۶/۶	خرداد
-۹/۲	۰/۳	۳۹۵۷۹/۶	تیر
۱/۳	-۵/۶	۳۷۳۶۸/۸	مرداد
۱۰/۴	۱۹/۵	۴۴۶۳۸/۰	شهریور
۱۳/۸	-۷/۸	۴۱۱۴۱/۰	مهر
۱۳/۳	-۰/۴	۴۰۹۷۸/۷	آبان
۱۶/۲	-۲/۴	۴۰۰۰۰/۵	آذر
۲۷/۳	-۰/۱	۳۹۹۵۵/۹	دی
۵/۴	۶/۱	۴۲۴۰۱/۴	بهمن
۱۳/۲	۲۵/۱	۵۳۰۳۶/۳	اسفند
-	۵/۰	۴۸۱۲۳۳/۶	سال

۵ - آمار سفته و برات واخواست شده در شهر تهران

(۱۳۸۳=۱۰۰)

الف - اسفند ماه ۱۳۸۸

طبق آمار شعبه واخواست دادگستری استان تهران در اسفند ماه ۱۳۸۸ حدود ۳/۳ هزار برگ سفته و برات به مبلغی معادل ۲۹۵/۱ میلیارد ریال در شهر تهران واخواست گردید. در این ماه شاخص های تعداد و مبلغ سفته و برات واخواست شده به ترتیب به اعداد ۷۹/۵ و ۳۰۰/۲ رسید که در مقایسه با ماه قبل به ترتیب ۳۳/۱ درصد و ۶۹/۰ درصد کاهش و نسبت به ماه مشابه سال ۱۳۸۷ از نظر تعداد ۱/۳ درصد افزایش و از لحاظ مبلغ ۶۱/۲ درصد کاهش داشته است.

شاخص متوسط مبلغ یک برگ سفته و برات واخواست شده در اسفند ماه ۱۳۸۸ به عدد ۳۷۷/۶ رسید. عدد شاخص مذکور در اسفند ماه ۱۳۸۷ معادل ۹۸۶/۶ بوده است (جدول شماره ۷).

ب - سال ۱۳۸۸

در سال ۱۳۸۸ حدود ۶۰/۷ هزار برگ سفته و برات به مبلغی معادل ۷۸۴۳/۳ میلیارد ریال در شهر تهران واخواست گردید. در این سال متوسط شاخص های تعداد و مبلغ سفته و برات واخواست شده به ترتیب به اعداد ۱۲۰/۵ و ۶۶۴/۹ رسید که نسبت به سال ۱۳۸۷ به ترتیب ۱۳/۶ درصد و ۱۳/۷ درصد افزایش داشته است.

شاخص متوسط مبلغ یک برگ سفته و برات واخواست شده در سال ۱۳۸۸ به عدد ۵۵۲/۰ رسید. عدد شاخص مذکور در سال ۱۳۸۷ معادل ۵۵۱/۳ بوده است (جدول شماره ۷).

جدول شماره ۷

تعداد ، مبلغ و شاخص تعداد ، مبلغ و متوسط مبلغ یک برگ سفته و برات و احواست شده در شهر تهران
(۱۳۸۳=۱۰۰)

شاخص متوسط مبلغ	درصد تغییر شاخص مبلغ نسبت به :		درصد تغییر شاخص تعداد نسبت به :		شاخص		مبلغ (میلیون ریال)	تعداد (هزار برگ)	دوره
	دوره مشابه سال قبل	دوره قبل	دوره مشابه سال قبل	دوره قبل	مبلغ	تعداد			
۲۵/۷	-	۱/۸	-	-۱۳/۹	۲۳/۲	۹۰/۲	۲۷۳۴۷۸/۱	۴۵/۴	سال ۱۳۷۸
۳۳/۱	-	۸/۲	-	-۱۶/۰	۲۵/۱	۷۵/۸	۲۹۶۰۹۱/۱	۳۸/۲	" ۱۳۷۹
۴۸/۰	-	۳۳/۵	-	-۷/۹	۳۳/۵	۶۹/۸	۳۹۴۸۳۹/۶	۳۵/۱	" ۱۳۸۰
۸۴/۹	-	۹۴/۶	-	۱۰/۱	۶۵/۲	۷۶/۸	۷۶۹۴۹۰/۰	۳۸/۷	" ۱۳۸۱
۸۵/۷	-	-۳/۴	-	-۴/۴	۶۳/۰	۷۳/۴	۷۴۲۸۵۳/۶	۳۷/۰	" ۱۳۸۲
۱۰۰/۰	-	۵۸/۷	-	۳۶/۲	۱۰۰/۰	۱۰۰/۰	۱۱۷۹۶۳۰/۵	۵۰/۴	" ۱۳۸۳
۲۰۰/۴	-	۱۲۵/۶	-	۱۲/۶	۲۲۵/۶	۱۱۲/۶	۲۶۶۱۰۴۴/۷	۵۶/۷	" ۱۳۸۴
۳۲۹/۴	-	۸۶/۹	-	۱۳/۷	۴۲۱/۶	۱۲۸/۰	۴۹۷۳۲۸۵/۲	۶۴/۵	" ۱۳۸۵
۵۵۸/۱	-	۷۲/۰	-	۱/۵	۷۲۵/۲	۱۲۹/۹	۸۵۵۴۳۵۱/۴	۶۵/۵	" ۱۳۸۶
۵۵۱/۳	-	-۱۹/۳	-	-۱۸/۳	۵۸۴/۹	۱۰۶/۱	۶۸۹۹۰۹۵/۹	۵۳/۴	" ۱۳۸۷
									۱۳۸۷
۹۸۶/۶	-۶۱/۵	-۹/۳	-۷۹/۱	-۴۷/۰	۷۷۴/۶	۷۸/۵	۷۶۱۴۳۵/۱	۳/۳	اسفند
									۱۳۸۸
۳۵۰/۰	-۴۲/۶	-۷۲/۱	-۲۳/۵	-۲۱/۳	۲۱۶/۴	۶۱/۸	۲۱۲۶۹۹/۳	۲/۶	فروردین
۴۳۷/۴	۴۴/۲	۲۱۷/۸	-۶/۹	۱۵۴/۴	۶۸۷/۷	۱۵۷/۲	۶۷۶۰۵۱/۴	۶/۶	اردیبهشت
۳۹۵/۹	۱۱۱/۷	-۳۸/۷	۲۲/۴	-۳۲/۳	۴۲۱/۵	۱۰۶/۵	۴۱۴۳۱۹/۲	۴/۵	خرداد
۴۳۹/۰	۵۹/۱	۹۷/۶	۱۰۷/۳	۷۸/۱	۸۳۳/۰	۱۸۹/۷	۸۱۸۸۳۵/۴	۸/۰	تیر
۵۱۹/۹	۶۲/۳	-۳۶/۴	۲۸/۱	-۴۶/۲	۵۳۰/۰	۱۰۲/۰	۵۲۱۰۳۴/۸	۴/۳	مرداد
۳۹۴/۴	-۳۸/۹	۴۲/۹	۵۰/۹	۸۸/۲	۷۵۷/۳	۱۹۲/۰	۷۴۴۳۹۸/۵	۸/۱	شهریور
۵۸۷/۴	۵۶/۶	-۳۸/۱	-۱/۴	-۵۸/۴	۴۶۹/۰	۷۹/۸	۴۶۱۰۴۷/۱	۳/۴	مهر
۴۰۵/۲	-۴۹/۸	۲/۶	-۱۴/۷	۴۸/۷	۴۸۱/۱	۱۱۸/۷	۴۷۲۹۰۹/۷	۵/۰	آبان
۱۲۳۲/۴	۳۹۷/۸	۲۷۷/۲	۳۰/۵	۲۴/۰	۱۸۱۴/۶	۱۴۷/۲	۱۷۸۳۷۹۸/۴	۶/۲	آذر
۵۳۹/۹	-۲۰/۳	-۷۲/۶	۱۷/۱	-۳۷/۳	۴۹۸/۱	۹۲/۳	۴۸۹۶۸۴/۱	۳/۹	دی
۸۱۶/۳	۱۳/۶	۹۴/۷	-۱۹/۷	۲۸/۷	۹۶۹/۹	۱۱۸/۸	۹۵۳۴۲۹/۳	۵/۰	بهمن
۳۷۷/۶	-۶۱/۲	-۶۹/۰	۱/۳	-۳۳/۱	۳۰۰/۲	۷۹/۵	۲۹۵۰۹۴/۳	۳/۳	اسفند
۵۵۲/۰	-	۱۳/۷	-	۱۳/۶	۶۶۴/۹	۱۲۰/۵	۷۸۴۳۳۰۱/۵	۶۰/۷	سال

۶ - تعداد و ارزش سهام معامله شده در سازمان بورس اوراق بهادار تهران

(۱۳۸۳=۱۰۰)

الف- اسفند ماه ۱۳۸۸

در اسفند ماه ۱۳۸۸ حدود ۵۱۲۵/۵ میلیون سهم به ارزش ۱۲۳۰۹/۹ میلیارد ریال در سازمان بورس اوراق بهادار تهران معامله گردید. در این ماه شاخص های تعداد و ارزش سهام معامله شده به ترتیب به اعداد ۴۳۱/۰ و ۱۴۱/۸ رسید که در مقایسه با ماه قبل به ترتیب ۱۲۹/۰ درصد و ۱۶۲/۶ درصد و نسبت به ماه مشابه سال ۱۳۸۷ به ترتیب ۱۹۵/۶ درصد و ۳۷۴/۲ درصد افزایش داشته است (جدول شماره ۸).

ب- سال ۱۳۸۸

در سال ۱۳۸۸ حدود ۸۵۶۲۵/۱ میلیون سهم به ارزش ۱۸۴۱۶۶/۴ میلیارد ریال در سازمان بورس اوراق بهادار تهران معامله گردید. در این سال متوسط شاخص های تعداد و ارزش سهام معامله شده به ترتیب به اعداد ۶۰۰/۰ و ۱۷۶/۷ رسید که نسبت به سال ۱۳۸۷ به ترتیب ۷۸/۷ درصد و ۳۴/۲ درصد افزایش نشان می دهد (جدول شماره ۸).

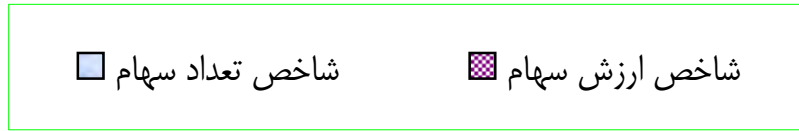
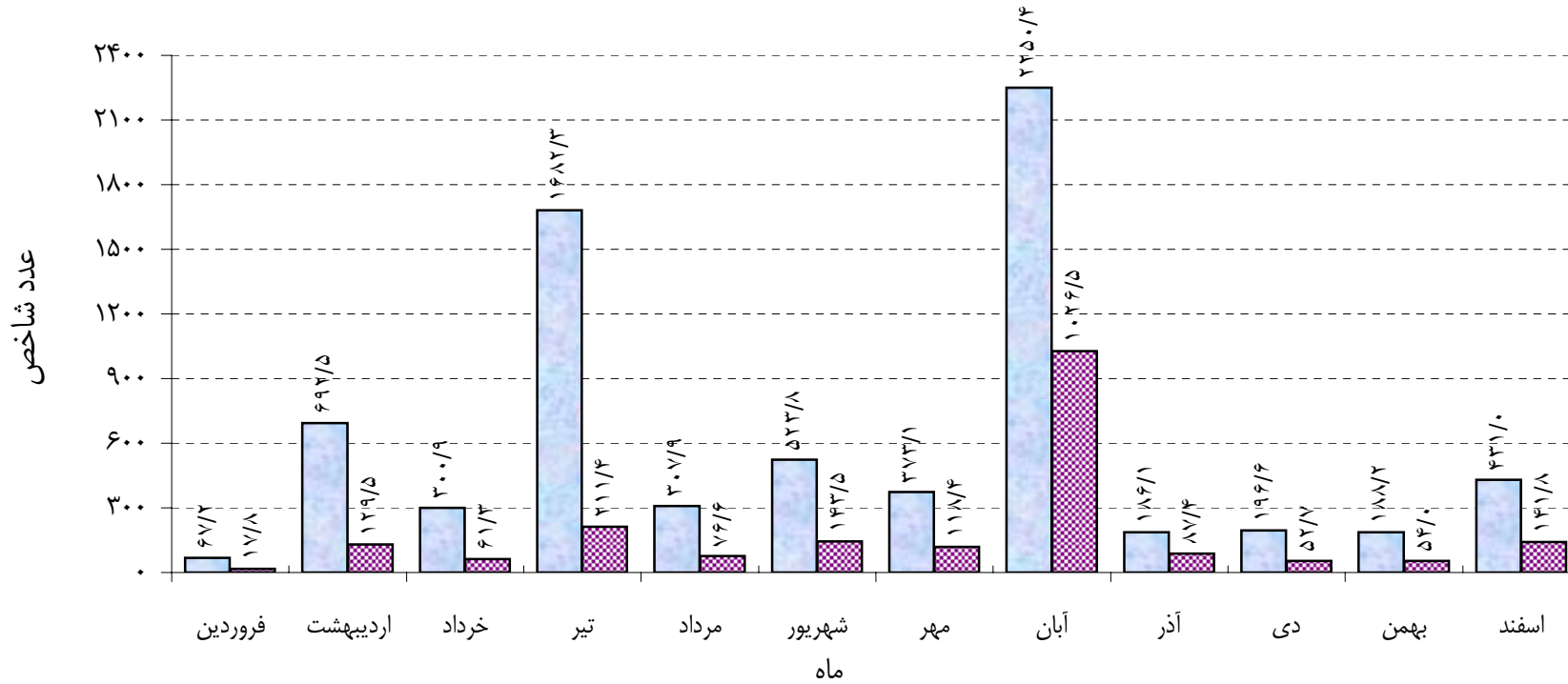
جدول شماره ۸

تعداد و ارزش سهام معامله شده در سازمان بورس اوراق بهادار تهران
(۱۳۸۳=۱۰۰)

درصد تغییر شاخص ارزش نسبت به :		درصد تغییر شاخص تعداد نسبت به :		شاخص		ارزش (میلیون ریال)	تعداد (هزار سهم)	دوره
دوره مشابه سال قبل	دوره قبل	دوره مشابه سال قبل	دوره قبل	ارزش	تعداد			
-	۶۶/۷	-	-۲/۴	۵/۰	۸/۳	۵۲۴۳۶۴۴/۷	۱۱۸۱۸۷۲/۰	سال ۱۳۷۸
-	۷۶/۰	-	۴۲/۲	۸/۸	۱۱/۸	۹۱۷۶۷۰۲/۲	۱۶۸۱۴۹۲/۱	" ۱۳۷۹
-	-۱۴/۸	-	۱/۷	۷/۵	۱۲/۰	۷۸۳۰۹۳۲/۸	۱۷۰۵۵۵۸/۵	" ۱۳۸۰
-	۱۹۲/۰	-	۱۴۲/۵	۲۱/۹	۲۹/۱	۲۲۷۷۶۱۰۰/۲	۴۱۵۵۳۴۷/۷	" ۱۳۸۱
-	۱۹۳/۲	-	۸۹/۷	۶۴/۲	۵۵/۲	۶۶۸۶۹۸۰۹/۳	۷۸۷۸۷۸۹/۱	" ۱۳۸۲
-	۵۵/۸	-	۸۱/۲	۱۰۰/۰	۱۰۰/۰	۱۰۴۲۰۲۲۸۰/۰	۱۴۲۷۰۹۲۳/۸	" ۱۳۸۳
-	-۴۵/۸	-	۱/۶	۵۴/۲	۱۰۱/۶	۵۶۵۲۸۷۷۲/۸	۱۴۵۰۲۹۱۲/۲	" ۱۳۸۴
-	-۱/۵	-	۸/۹	۵۳/۴	۱۱۰/۶	۵۵۶۴۴۲۰۵/۷	۱۵۷۸۴۳۹۱/۲	" ۱۳۸۵
-	۳۰/۹	-	۴۷/۴	۶۹/۹	۱۶۳/۰	۷۲۷۹۹۳۸۳/۸	۲۳۲۵۸۳۰۰/۲	" ۱۳۸۶
-	۸۸/۴	-	۱۰۶/۰	۱۳۱/۷	۳۳۵/۷	۱۳۷۲۱۳۲۸۳/۰	۴۷۹۰۷۶۰۱/۷	" ۱۳۸۷
								۱۳۸۷
-۴۹/۸	۵۴/۱	۱۲/۲	۸۳/۶	۲۹/۹	۱۴۵/۸	۲۵۹۸۴۵۹/۷	۱۷۳۳۳۲۲/۷	اسفند ۱۳۸۷
								۱۳۸۸
-۹۱/۴	-۴۰/۵	-۸۱/۰	-۵۳/۹	۱۷/۸	۶۷/۲	۱۵۴۹۰۹۲/۲	۷۹۹۵۳۴/۵	فروردین ۱۳۸۸
۷۸/۶	□	۳۵۶/۸	□	۱۲۹/۵	۶۹۲/۵	۱۱۲۴۲۳۷۲/۸	۸۲۳۵۱۲۵/۲	اردیبهشت ۱۳۸۸
-۱۴/۴	-۵۲/۷	۹۷/۸	-۵۶/۵	۶۱/۳	۳۰۰/۹	۵۳۲۲۱۲۳/۴	۳۵۷۸۵۱۷/۹	خرداد ۱۳۸۸
-۳۳/۴	۲۴۴/۹	۱۷۷/۷	۴۵۹/۱	۲۱۱/۴	۱۶۸۲/۳	۱۸۳۵۲۹۰۲/۹	۲۰۰۰۶۵۵۱/۵	تیر ۱۳۸۸
-۷۵/۵	-۶۳/۸	-۲۹/۴	-۸۱/۷	۷۶/۶	۳۰۷/۹	۶۶۴۸۷۲۰/۰	۳۶۶۱۹۸۶/۶	مرداد ۱۳۸۸
-۲۵/۳	۸۷/۳	۱۱/۷	۷۰/۱	۱۴۳/۵	۵۲۳/۸	۱۲۴۶۳۹۴۵/۱	۶۲۲۹۴۰۴/۵	شهریور ۱۳۸۸
۷۱/۳	-۱۷/۵	۱۱۱/۴	-۲۸/۸	۱۱۸/۴	۳۷۳/۱	۱۰۲۸۲۱۷۵/۳	۴۴۳۷۵۹۷/۵	مهر ۱۳۸۸
□	□	۱۲۹/۰	□	۱۰۲۶/۵	۲۲۵۰/۴	۸۹۱۳۶۸۳۳/۴	۲۶۷۶۲۱۹۶/۶	آبان ۱۳۸۸
۱۶/۵	-۹۱/۵	-۵/۴	-۹۱/۷	۸۷/۴	۱۸۶/۱	۷۵۸۵۵۴۹/۴	۲۲۱۲۹۶۴/۹	آذر ۱۳۸۸
۰/۲	-۳۹/۷	-۲۹/۸	۵/۶	۵۲/۷	۱۹۶/۶	۴۵۸۰۳۲۸/۴	۲۳۳۷۷۱۲/۲	دی ۱۳۸۸
۱۷۸/۴	۲/۵	۱۳۷/۰	-۴/۳	۵۴/۰	۱۸۸/۲	۴۶۹۲۴۴۹/۰	۲۲۳۷۹۹۳/۶	بهمن ۱۳۸۸
۳۷۴/۲	۱۶۲/۶	۱۹۵/۶	۱۲۹/۰	۱۴۱/۸	۴۳۱/۰	۱۲۳۰۹۹۳۱/۹	۵۱۲۵۴۷۰/۲	اسفند ۱۳۸۸
-	۳۴/۲	-	۷۸/۷	۱۷۶/۷	۶۰۰/۰	۱۸۴۱۶۶۴۲۳/۸	۸۵۶۲۵۰۵۵/۲	سال ۱۳۸۸

نمودار شماره ۲

شاخص های تعداد و ارزش سهام مبادله شده در سازمان بورس اوراق بهادار تهران در سال ۱۳۸۸
(۱۳۸۳=۱۰۰)



۷ - متوسط قیمت فروش یک سکه تمام بهار آزادی (طرح قدیم و جدید) در بازار آزاد شهر تهران

الف - اسفند ماه ۱۳۸۸

در اسفند ماه ۱۳۸۸ متوسط قیمت فروش یک سکه تمام بهار آزادی در بازار آزاد شهر تهران با طرح قدیم به ۲۸۸۰۱۰۴ ریال و با طرح جدید به ۲۶۸۱۸۱۳ ریال رسید که در مقایسه با ماه قبل به ترتیب ۱/۵ درصد و ۱/۷ درصد و نسبت به ماه مشابه سال ۱۳۸۷ به ترتیب ۲۸/۳ درصد و ۲۲/۲ درصد افزایش نشان می دهد (جدول شماره ۹).

ب- سال ۱۳۸۸

در سال ۱۳۸۸ متوسط قیمت فروش یک سکه تمام بهار آزادی در بازار آزاد شهر تهران با طرح قدیم ۲۴۶۶۱۶۰ ریال و با طرح جدید ۲۴۱۵۰۸۰ ریال بود که نسبت به سال ۱۳۸۷ به ترتیب ۶/۵ درصد و ۱۷/۶ درصد افزایش یافته است (جدول شماره ۹).

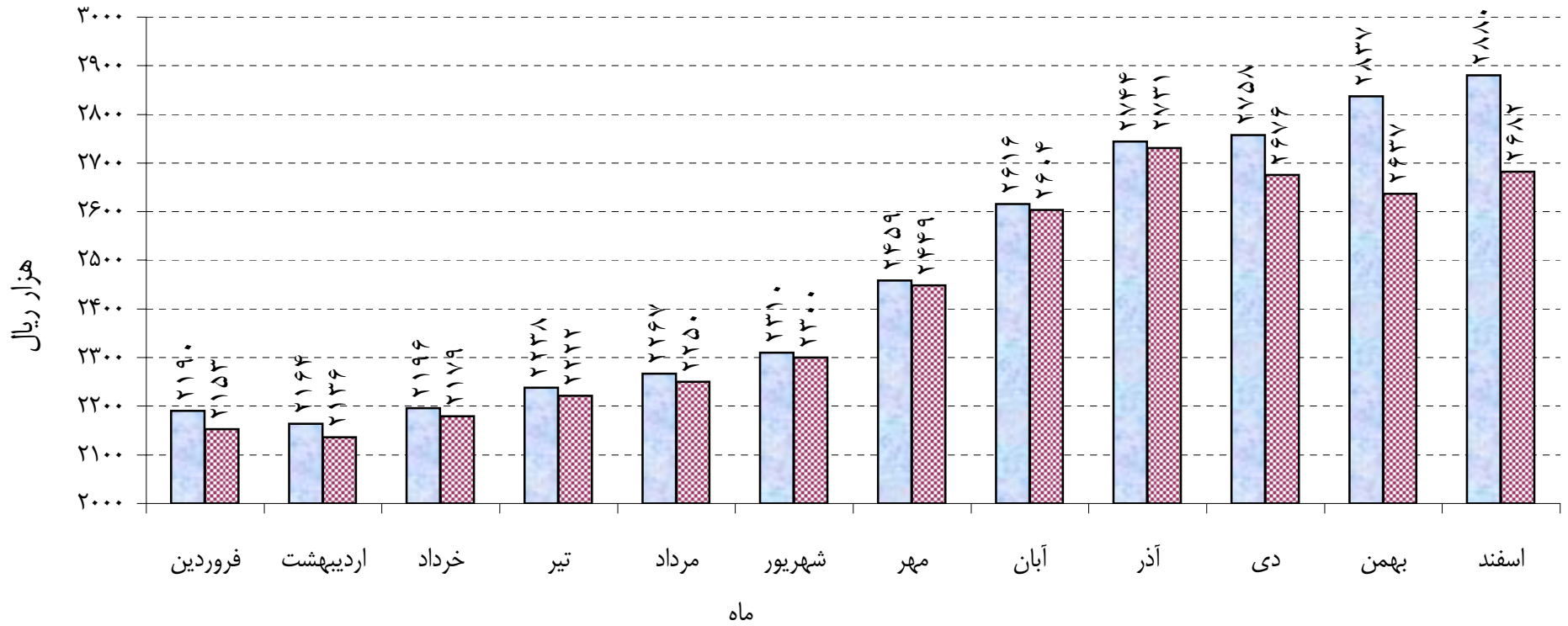
جدول شماره ۹
متوسط قیمت فروش یک سکه تمام بهار آزادی (طرح قدیم و جدید)
در بازار آزاد شهر تهران^۱
(ریال)

درصد تغییر نسبت به :		متوسط قیمت فروش سکه (طرح جدید)	درصد تغییر نسبت به :		متوسط قیمت فروش سکه (طرح قدیم)	دوره
دوره مشابه سال قبل	دوره قبل		دوره مشابه سال قبل	دوره قبل		
-	θ	۵۶۵۴۳۷	-	۳۰/۵	۵۸۷۸۰۶	سال ۱۳۷۸
-	۰/۴	۵۶۷۵۶۷	-	۳/۰	۶۰۵۳۶۷	" ۱۳۷۹
-	-۴/۱	۵۴۴۱۸۳	-	۰/۶	۶۰۸۸۱۶	" ۱۳۸۰
-	۱۵/۶	۶۲۹۲۶۰	-	۱۴/۹	۶۹۹۵۹۰	" ۱۳۸۱
-	۲۱/۷	۷۶۵۶۱۸	-	۲۳/۱	۸۶۱۳۵۱	" ۱۳۸۲
-	۱۷/۸	۹۰۱۸۷۰	-	۲۱/۴	۱۰۴۵۶۲۹	" ۱۳۸۳
-	۱۸/۲	۱۰۶۵۸۲۷	-	۱۷/۵	۱۲۲۸۵۰۱	" ۱۳۸۴
-	۳۵/۳	۱۴۴۱۹۶۲	-	۳۶/۷	۱۶۷۹۵۵۴	" ۱۳۸۵
-	۱۹/۹	۱۷۲۸۷۶۸	-	۱۳/۵	۱۹۰۶۷۸۶	" ۱۳۸۶
-	۱۸/۸	۲۰۵۳۹۲۷	-	۲۱/۵	۲۳۱۶۴۲۰	" ۱۳۸۷
						۱۳۸۷
-۲/۲	۷/۴	۲۱۹۴۸۲۹	-۱۴/۶	۳/۳	۲۲۴۴۴۷۱	اسفند
						۱۳۸۸
۰/۳	-۱/۹	۲۱۵۳۱۷۱	-۱۳/۶	-۲/۴	۲۱۹۰۱۱۹	فروردین
۴/۲	-۰/۸	۲۱۳۶۱۹۶	-۱۰/۱	-۱/۲	۲۱۶۳۹۱۹	اردیبهشت
۴/۶	۲/۰	۲۱۷۸۵۵۸	-۷/۸	۱/۵	۲۱۹۶۲۶۷	خرداد
۴/۱	۲/۰	۲۲۲۲۵۰۰	-۵/۳	۱/۹	۲۲۳۸۴۴۳	تیر
۸/۱	۱/۲	۲۲۴۹۷۰۴	-۰/۳	۱/۳	۲۲۶۶۶۶۵	مرداد
۱۶/۳	۲/۲	۲۲۹۹۷۰۰	۱/۹	۱/۹	۲۳۰۹۵۲۳	شهریور
۱۷/۸	۶/۵	۲۴۴۸۷۳۲	۳/۵	۶/۵	۲۴۵۸۹۹۲	مهر
۳۶/۵	۶/۳	۲۶۰۳۵۷۲	۱۵/۳	۶/۴	۲۶۱۵۸۰۰	آبان
۳۷/۲	۴/۹	۲۷۳۱۰۷۱	۱۹/۸	۴/۹	۲۷۴۴۱۷۱	آذر
۳۴/۱	-۲/۰	۲۶۷۶۴۲۹	۲۳/۲	۰/۵	۲۷۵۸۴۳۸	دی
۲۹/۰	-۱/۵	۲۶۳۷۳۸۶	۳۰/۶	۲/۹	۲۸۳۷۱۶۸	بهمن
۲۲/۲	۱/۷	۲۶۸۱۸۱۳	۲۸/۳	۱/۵	۲۸۸۰۱۰۴	اسفند
-	۱۷/۶	۲۴۱۵۰۸۰	-	۶/۵	۲۴۶۶۱۶۰	سال

۱- متوسط قیمت فروش سکه در دوره های مورد نظر برحسب روزشمار محاسبه گردیده است .

نمودار شماره ۳

متوسط قیمت فروش یک سکه تمام بهار آزادی (طرح قدیم و جدید) در بازار آزاد شهر تهران در سال ۱۳۸۸



۸ - متوسط قیمت فروش یک دلار آمریکا و یک یورو (اسکناس) در بازار آزاد شهر تهران

الف - اسفند ماه ۱۳۸۸

در اسفند ماه ۱۳۸۸ متوسط قیمت فروش یک دلار آمریکا و یک یورو در بازار آزاد شهر تهران به ترتیب ۱۰۰۵۲ ریال و ۱۳۶۸۹ ریال بود که نسبت به ماه قبل به ترتیب ۰/۵ درصد و ۲/۴ درصد کاهش و در مقایسه با ماه مشابه سال ۱۳۸۷ به ترتیب ۱/۷ درصد و ۸/۸ درصد افزایش داشته است (جداول شماره ۱۰ و ۱۱).

ب - سال ۱۳۸۸

در سال ۱۳۸۸ متوسط قیمت فروش یک دلار آمریکا و یک یورو در بازار آزاد شهر تهران به ترتیب ۹۹۷۹ ریال و ۱۴۱۰۸ ریال بود که نسبت به سال ۱۳۸۷ به ترتیب ۳/۲ درصد و ۲/۵ درصد افزایش داشته است (جداول شماره ۱۰ و ۱۱).

متوسط قیمت فروش و درصد تغییر سایر ارزهای عمده در جداول شماره ۱۰ و ۱۱ مندرج

است .

جدول شماره ۱۰
متوسط قیمت فروش ارزهای عمده (اسکناس) در بازار آزاد شهر تهران^۱
(ریال)

دوره	دلار آمریکا	یورو	پوند انگلیس	یکصدین ژاپن	فرانک سوییس
سال ۱۳۶۴	۶۱۵	۰۰	۰۰	۰۰	۰۰
" ۱۳۶۵	۷۴۶	۰۰	۰۰	۰۰	۰۰
" ۱۳۶۶	۹۹۶	۰۰	۰۰	۰۰	۰۰
" ۱۳۶۷	۹۶۶	۰۰	۰۰	۰۰	۰۰
" ۱۳۶۸	۱۲۰۷	۰۰	۰۰	۰۰	۰۰
" ۱۳۶۹	۱۴۱۳	۰۰	۰۰	۰۰	۰۰
" ۱۳۷۰	۱۴۲۰	۰۰	۰۰	۰۰	۰۰
" ۱۳۷۱	۱۴۹۸	۰۰	۰۰	۰۰	۰۰
" ۱۳۷۲	۱۸۰۳	۰۰	۳۰۴۰	۱۸۶۱	۰۰
" ۱۳۷۳	۲۶۶۷	۰۰	۴۲۹۴	۲۷۴۷	۰۰
" ۱۳۷۴	۴۰۷۸	۰۰	۷۳۵۳	۵۳۶۰	۰۰
" ۱۳۷۵	۴۴۴۴	۰۰	۰۰	۰۰	۰۰
" ۱۳۷۶	۴۷۸۵	۰۰	۷۶۷۶ ^۲	۰۰	۰۰
" ۱۳۷۷	۶۴۶۰	۰۰	۱۲۷۵۶	۶۴۴۹	۰۰
" ۱۳۷۸	۸۶۳۲	۰۰	۱۳۶۸۸	۷۱۵۷	۰۰
" ۱۳۷۹	۸۱۹۰	۰۰	۱۲۰۶۱	۷۳۲۲	۰۰
" ۱۳۸۰	۸۰۰۹	۰۰	۱۱۳۸۱	۶۳۳۲	۰۰
" ۱۳۸۱	۸۰۱۹	۷۹۰۶	۱۲۲۸۸	۶۴۸۱	۵۴۰۱
" ۱۳۸۲	۸۳۲۵	۹۷۲۱	۱۳۹۵۹	۷۲۵۳	۶۲۶۶
" ۱۳۸۳	۸۷۴۸	۱۰۹۹۹	۱۶۱۰۲	۸۰۸۰	۷۱۲۶
" ۱۳۸۴	۹۰۴۲	۱۱۰۶۴	۱۶۱۹۸	۸۰۰۰	۷۱۳۲
" ۱۳۸۵	۹۲۲۶	۱۱۸۳۹	۱۷۴۳۷	۷۸۶۵	۷۴۵۰
" ۱۳۸۶	۹۳۵۸	۱۳۲۰۹	۱۸۷۹۲	۸۱۰۶	۸۰۳۲
" ۱۳۸۷	۹۶۶۷	۱۳۷۶۳	۱۶۹۰۹	۹۵۵۸	۸۸۲۹
۱۳۸۷	۹۸۸۸	۱۲۵۷۷	۱۴۱۶۶	۱۰۱۶۲	۸۵۲۰
۱۳۸۸	۹۹۸۱	۱۳۲۴۴	۱۴۶۴۸	۱۰۰۱۲	۸۷۱۴
اردیبهشت	۹۹۴۰	۱۳۲۴۰	۱۴۹۱۶	۱۰۱۳۵	۸۷۶۸
خرداد	۹۸۰۸	۱۳۷۱۱	۱۵۹۵۹	۱۰۱۱۴	۹۰۴۰
تیر	۹۹۹۵	۱۴۰۱۰	۱۶۴۷۹	۱۰۴۶۱	۹۲۴۷
مرداد	۱۰۰۰۹	۱۴۲۰۹	۱۶۶۰۵	۱۰۴۵۳	۹۳۱۰
شهریور	۹۹۵۹	۱۴۳۶۴	۱۶۴۳۹	۱۰۶۶۱	۹۴۵۲
مهر	۹۹۳۴	۱۴۶۴۶	۱۶۱۱۰	۱۰۹۷۳	۹۶۷۷
آبان	۹۹۵۰	۱۴۸۱۱	۱۶۴۴۵	۱۰۹۷۳	۹۸۲۴
آذر	۱۰۰۰۴	۱۴۷۹۸	۱۶۴۹۰	۱۱۲۳۷	۹۸۷۳
دی	۱۰۰۳۶	۱۴۴۳۸	۱۶۲۵۳	۱۰۹۲۱	۹۷۷۲
بهمن	۱۰۱۰۳	۱۴۰۲۷	۱۶۱۵۱	۱۱۱۴۳	۹۶۳۴
اسفند	۱۰۰۵۲	۱۳۶۸۹	۱۵۴۰۳	۱۱۱۱۰	۹۴۵۷
سال	۹۹۷۹	۱۴۱۰۸	۱۶۰۰۳	۱۰۶۸۰	۹۳۹۹

۱ - متوسط قیمت فروش ارز در دوره های مورد نظر این جدول برحسب روزشمار محاسبه گردیده است .

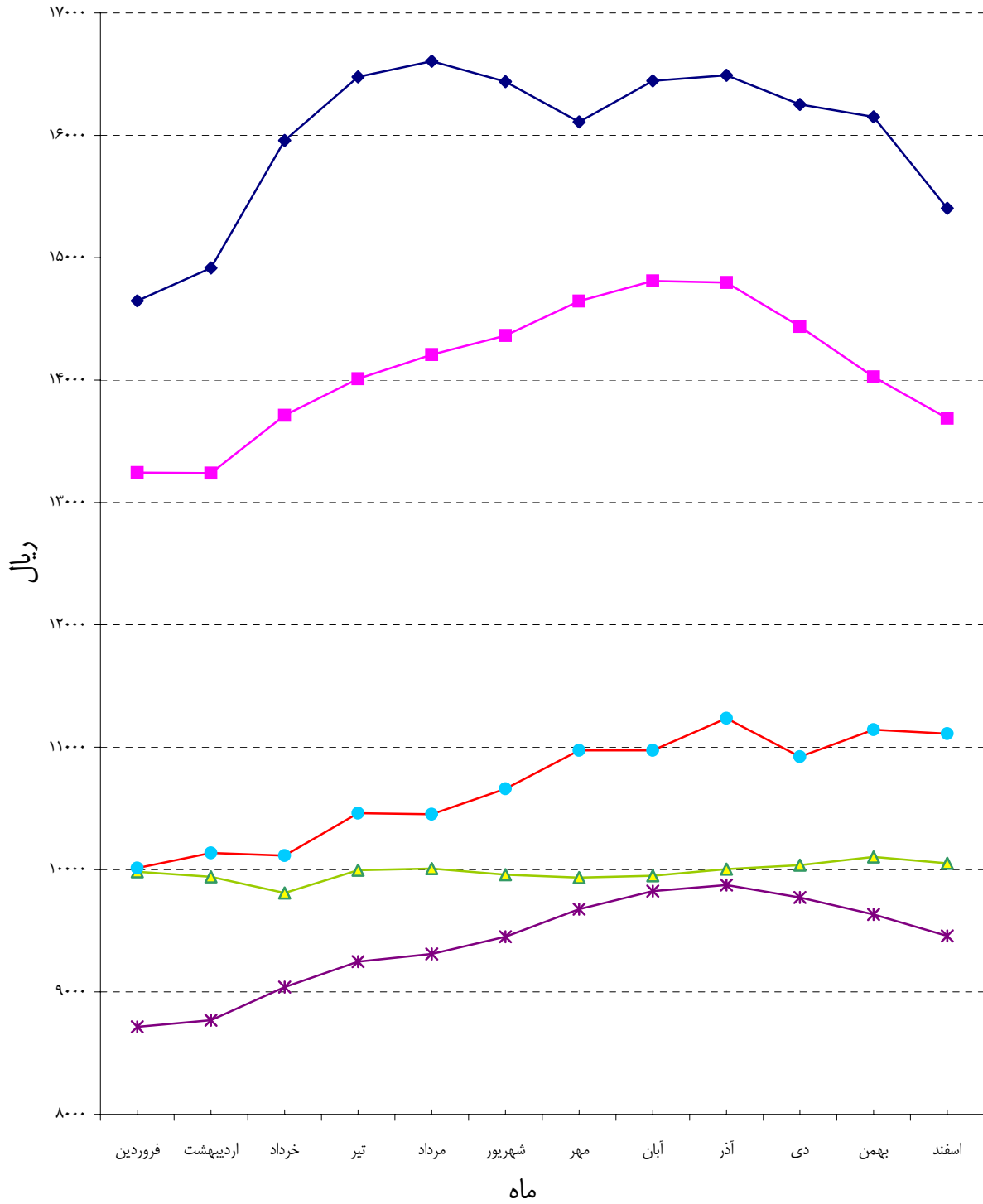
۲ - قیمت پوند در برخی از روزهای سال ۱۳۷۶ جمع آوری نشده است .

جدول شماره ۱۱
درصد تغییر متوسط قیمت فروش ارزهای عمده (اسکناس) در بازار آزاد شهر تهران

فرانک سوییس		یکصدین ژاپن		پوند انگلیس		یورو		دلار آمریکا		دوره
نسبت به دوره مشابه سال قبل	نسبت به دوره قبل	نسبت به دوره مشابه سال قبل	نسبت به دوره قبل	نسبت به دوره مشابه سال قبل	نسبت به دوره قبل	نسبت به دوره مشابه سال قبل	نسبت به دوره قبل	نسبت به دوره مشابه سال قبل	نسبت به دوره قبل	
-	θ	-	θ	-	θ	-	θ	-	۲۱/۳	سال ۱۳۶۵
-	θ	-	θ	-	θ	-	θ	-	۳۳/۵	" ۱۳۶۶
-	θ	-	θ	-	θ	-	θ	-	-۳/۰	" ۱۳۶۷
-	θ	-	θ	-	θ	-	θ	-	۲۴/۹	" ۱۳۶۸
-	θ	-	θ	-	θ	-	θ	-	۱۷/۱	" ۱۳۶۹
-	θ	-	θ	-	θ	-	θ	-	۰/۵	" ۱۳۷۰
-	θ	-	θ	-	θ	-	θ	-	۵/۵	" ۱۳۷۱
-	θ	-	θ	-	θ	-	θ	-	۲۰/۴	" ۱۳۷۲
-	θ	-	۴۷/۶	-	۴۱/۳	-	θ	-	۴۷/۹	" ۱۳۷۳
-	θ	-	۹۵/۱	-	۷۱/۲	-	θ	-	۵۲/۹	" ۱۳۷۴
-	θ	-	θ	-	θ	-	θ	-	۹/۰	" ۱۳۷۵
-	θ	-	θ	-	θ	-	θ	-	۷/۷	" ۱۳۷۶
-	θ	-	θ	-	۶۶/۲	-	θ	-	۳۵/۰	" ۱۳۷۷
-	θ	-	۱۱/۰	-	۷/۳	-	θ	-	۳۳/۶	" ۱۳۷۸
-	θ	-	۲/۳	-	-۱۱/۹	-	θ	-	-۵/۱	" ۱۳۷۹
-	θ	-	-۱۳/۵	-	-۵/۶	-	θ	-	-۲/۲	" ۱۳۸۰
-	θ	-	۲/۴	-	۸/۰	-	θ	-	۰/۱	" ۱۳۸۱
-	۱۶/۰	-	۱۱/۹	-	۱۳/۶	-	۲۳/۰	-	۳/۸	" ۱۳۸۲
-	۱۳/۷	-	۱۱/۴	-	۱۵/۴	-	۱۳/۱	-	۵/۱	" ۱۳۸۳
-	۰/۱	-	-۱/۰	-	۰/۶	-	۰/۶	-	۳/۴	" ۱۳۸۴
-	۴/۵	-	-۱/۷	-	۷/۶	-	۷/۰	-	۲/۰	" ۱۳۸۵
-	۷/۸	-	۳/۱	-	۷/۸	-	۱۱/۶	-	۱/۴	" ۱۳۸۶
-	۹/۹	-	۱۷/۹	-	-۱۰/۰	-	۴/۲	-	۳/۳	" ۱۳۸۷
-۳/۶	-۰/۹	۱۴/۶	-۵/۷	-۲۳/۴	-۰/۴	-۱۰/۵	-۰/۷	۶/۳	۱/۲	۱۳۸۷ اسفند
-۳/۶	۲/۳	۱۱/۱	-۱/۵	-۱۹/۷	۳/۴	-۷/۶	۵/۳	۸/۵	۰/۹	۱۳۸۸ فروردین
-۱/۶	۰/۶	۱۵/۲	۱/۲	-۱۷/۸	۱/۸	-۷/۸	*	۷/۴	-۰/۴	اردیبهشت
۱/۰	۳/۱	۱۵/۷	-۰/۲	-۱۲/۵	۷/۰	-۵/۶	۳/۶	۵/۱	-۱/۳	خرداد
۲/۵	۲/۳	۲۱/۷	۳/۴	-۱۰/۴	۳/۳	-۳/۷	۲/۲	۷/۴	۱/۹	تیر
۴/۰	۰/۷	۲۱/۶	-۰/۱	-۹/۶	۰/۸	-۱/۷	۱/۴	۶/۱	۰/۱	مرداد
۷/۳	۱/۵	۲۰/۰	۲/۰	-۷/۷	-۱/۰	۲/۴	۱/۱	۲/۴	-۰/۵	شهریور
۹/۹	۲/۴	۱۶/۴	۲/۹	-۹/۰	-۲/۰	۶/۹	۲/۰	۰/۹	-۰/۳	مهر
۱۳/۱	۱/۵	۶/۷	۰/۰	۰/۱	۲/۱	۱۴/۷	۱/۱	-۲/۱	۰/۲	آبان
۱۵/۳	۰/۵	۴/۲	۲/۴	۵/۶	۰/۳	۱۲/۴	-۰/۱	-۱/۷	۰/۵	آذر
۷/۹	-۱/۰	۰/۳	-۲/۸	۸/۰	-۱/۴	۵/۶	-۲/۴	۰/۹	۰/۳	دی
۱۲/۰	-۱/۴	۳/۴	۲/۰	۱۳/۵	-۰/۶	۱۰/۸	-۲/۸	۳/۴	۰/۷	بهمن
۱۱/۰	-۱/۸	۹/۳	-۰/۳	۸/۷	-۴/۶	۸/۸	-۲/۴	۱/۷	-۰/۵	اسفند
-	۶/۵	-	۱۱/۷	-	-۵/۴	-	۲/۵	-	۳/۲	سال

نمودار شماره ۴

متوسط قیمت فروش ارزهای عمده (اسکناس) در بازار آزاد شهر تهران در سال ۱۳۸۸



- ▲ دلار آمریکا
- ◆ پوند انگلیس
- ▲ یورو
- یک صدین ژاپن
- * فرانک سوییس